

Osmaneli’nde sosyo-ekonomik değişimlerin konut tipolojisine etkileri

Aysun Battalgazi PAMİR*, Atilla YÜCEL

İTÜ Mimarlık Fakültesi, Mimarlık Bölümü, Taşkışla, 34437, Taksim, İstanbul

Özet

Toplumsal yaşamdaki değişim ve işlevsel farklılaşma kentin fiziksel yapısında da değişimi beraberinde getirmektedir. Osmaneli (Lefke) kasabası örneğinde, XVII.Yüzyıl ile XIX.Yüzyıl arasında kentin birincil ekonomik uğraşı olan ve yaygın bir eylem olması nedeniyle, toplumsal bir etkinlik olarak görülen konut içi ipekböcekçiliği XIX. Yüzyıl sonu itibarı ile ekonomik ve sosyal ilişkilerdeki değişime bağlı olarak yavaş yavaş terk edilen bir uğraş haline gelmiş; büyük ölçüde buna bağlı olarak kentin mekansal yapısında değişim ortaya çıkmıştır. Bu çalışmada kent mekanı ve konut mekanında meydana gelen değişimler tespit edilip, zaman boyutu içinde ele alınırken; eski ve yeni ilişkisinin doğru bir biçimde kurulması ve kent mekanı ve konut mekanının koruma planlarının uygulanması ile ilgili çözüm önerileri getirilmiştir.

Anahtar Kelimeler: Konut, kent mekanı, kent ekonomisi, ipekböcekçiliği, koruma.

The effects of the socio-economical changes on housing typology in Osmaneli town

Abstract

The effects of socio-economic changes in house typology and interior space usage are analyzed and evaluated in the context of a sample town. In this evaluation, the town of Osmaneli (Lefke) has been selected as the sample town for its traditional silk cocoon production past, from the XVII Century to the XIX. Century. Osmaneli has been a small scaled town that sustains its living from silk industry and agriculture and had close marketing ties with Bursa. The silk cocoon production has been the major economic activity in houses until recent times. In this study, the effects and present significance of economical change process of the town life and the problems that it brought to the urban space and architecture is analyzed. While the experience of migration of the inhabitants from Osmaneli town and the social and economical effects on daily living are examined, the reasons behind the abandonment of silk textile manufacturing and the effects of migration on housing typology are sought to be determined. It has been pointed out and highlighted the importance of carrying out research by means of an historical period of time and tries to bring out some proposals to evaluate conservation solutions on the sample town Osmaneli.

Keywords: Housing, urban space, urban economy, silk cocoon production.

*Yazışmaların yapılacağı yazar: Aysun Battalgazi PAMİR. aysun@kilim.com.tr, Tel: (0216) 330 41 88.

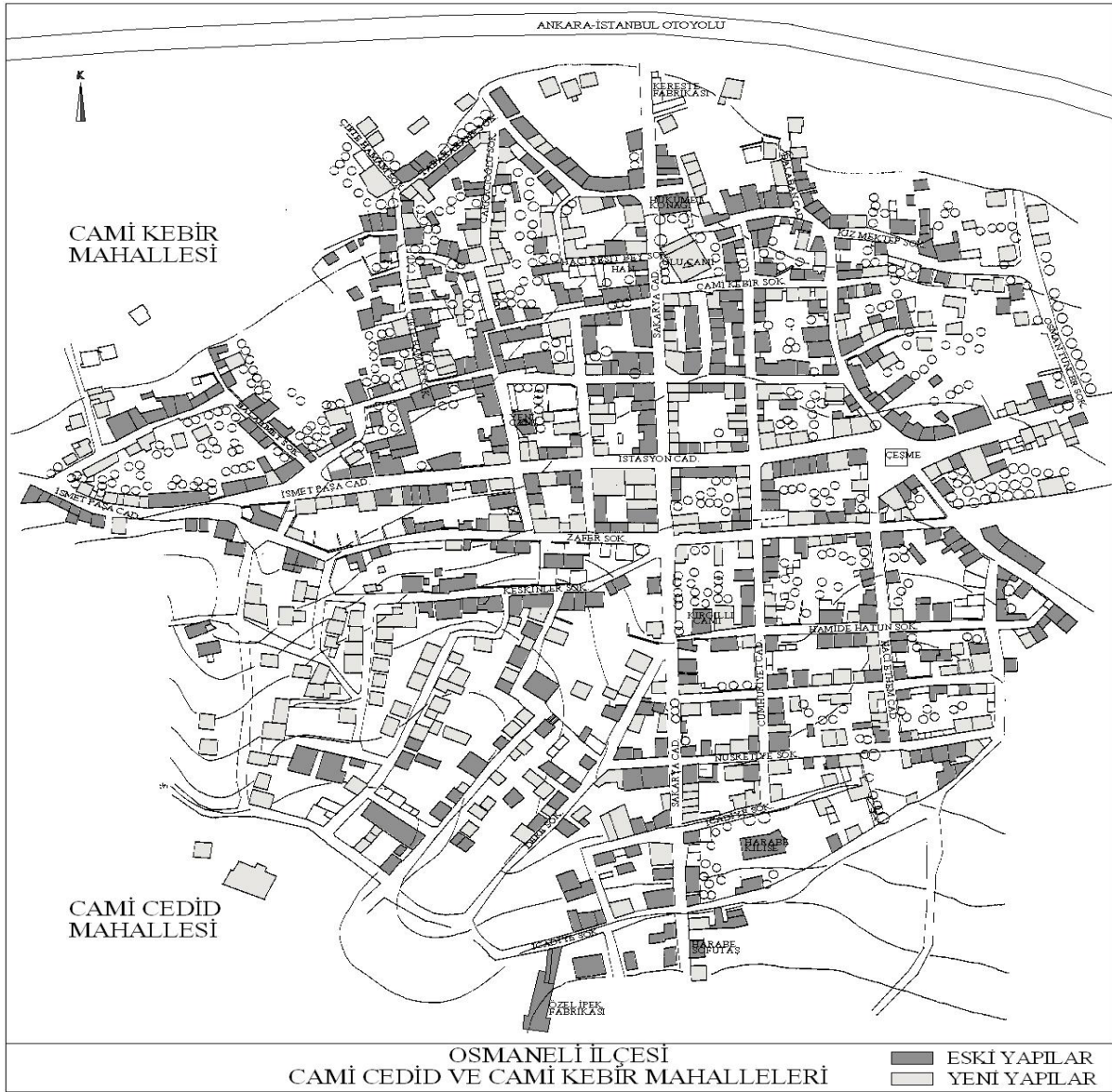
Bu makale, birinci yazar tarafından İTÜ Mimarlık Fakültesi’nde tamamlanmış olan ‘Konut tipolojisi ve iç mekan kullanımında ekonomik ve sosyal yaşam değişimlerinin rolü ve ipekçiliğin etkileri, Osmaneli (Eski Lefke) kasabası örneği’ adlı doktora tezinden hazırlanmıştır. Makale metni 08.01.2004 tarihinde dergiye ulaşmış, 20.05.2004 tarihinde basım kararı alınmıştır. Makale ile ilgili tartışmalar 31.03.2006 tarihine kadar dergiye gönderilmelidir.

Giriş

Bilecik iline bağlı olan Osmaneli kasabası (eski adıyla Lefke), Bursa ve İznik'ten Anadolu'ya uzanan ticaret yolu üzerinde Sakarya nehrinin güney kıyısında kurulmuştur. Kasaba Osmanlı topraklarına 1308 yılında Osmangazi tarafından katılmıştır. Bu tarihlerde kasabanın en eski mahalleleri olan Cami Cedit ve Cami Kebir mahalleleri Rum halk ile Türk halkın bir arada yaşadığı, batı ve güneydeki tepelerin yamaçlarına kurulmuş yerleşmelerdir (Şekil 1).

XVII. Yüzyılda Bursa ve yakın çevresinde, ipekböcekçiliği ve kozacılık işlemleri yöre halkının sebzeçilik ve meyvecilik dışındaki başlıca geçim kaynağı olurken; bir Anadolu kenti olan Osmaneli kasabasında da, ekonomik ve aynı zamanda 'folklorik' bir uğraş olarak konut içinde uygulama alanı bulan ipek böcekçiliği, konutların iç mekan kullanımlarını ve kent mimarisini de etkilemiştir.

Yaşam koşullarının, yapım tekniklerinin ve geleneklerin hızla değiştiği günümüz dünyasında,



Şekil 1. Osmaneli kasabası Cami Cedit ve Cami Kebir mahalleleri eski ve yeni yapılar

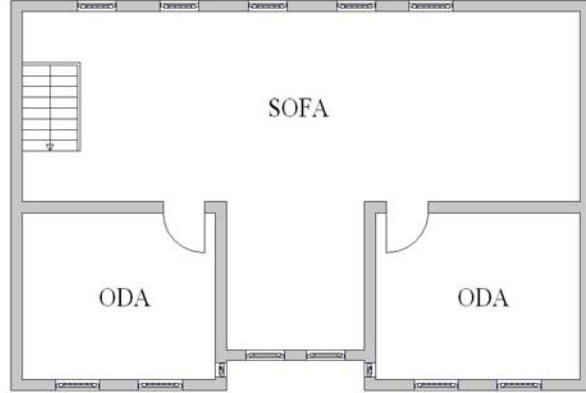
mekansal karakterlerini ve öğelerini koruyabilmiş sokakları ve konutları ile Osmaneli kasabası, geçmişe dolaysız bir bakış olanağı sunmanın yanı sıra kasabanın geleneksel konutları, yapım teknikleri, sergiledikleri mimari kimlikleri ve mekan tasarımları ile günümüze birer tarihi veri olarak taşınmaktadır.

Osmaneli evlerinin mekansal özellikleri

Osmaneli kasabasının evleri yöresel malzeme ve iklim koşullarına, yerel geleneklere, yaşama biçim ve alışkanlıklarına uygun olarak Osmanlı Devleti sınırları içinde gelişen yaygın Türk evi tipinin bir çeşitlemesidir. Osmaneli kasabasının eski yerleşim bölgesi olan Cami Cedit ve Cami Kebir mahallelerindeki konutlar genelde iki veya üç katlı kerpiç/taş/hımış-ahşap evlerden oluşmaktadır. Zemin katları ya tam kat olarak ya da sadece subasman kotuna kadar çoğunlukla taştır, üst kat veya katlarda ahşap çatı arası kerpiç dolgu kullanılmıştır. Evlerin esas elemanları taşlık, merdivenler, odalar ve sofalar olarak tanımlanabilir. Evlerin giriş katları zirai malzemelerin depolandığı ve bir üst katta bulunan yaşam katına geçişin yapıldığı taşlık denilen kattır. Konutların üst katları esas yaşam katı olarak kullanılmaktadır. Odalar geleneksel Osmanlı evinin ve aile yapısının özellikleri çerçevesinde, kendi başlarına yapı içindeki temel eylemlerin tümünü karşılamaktadır. Bu mekanların her biri yemek yeme, oturma, yatma, çalışma gibi günlük yaşamın bütün esas eylemlerinin geçtiği mekanlardır. Sürekli kullanım esnekliği sağlayan sedir, sofa, yüklük, derin dolaplar gibi hareketli ve sabit elemanlar mekan içi kullanımı çeşitlendirmektedir.

Osmaneli evlerinde sofalar, odalar arası ilişkilerin sağlandığı ortak alanlardır. İpekböcekçiliğinin konutların yaşam katı olan birinci katta yapıldığı durumlarda ya odalardan biri ya da sofa bu işleme ayrılmıştır (Şekil 2). Konut içindeki mekanlar böcekçiliğin tüm aşamalarına uygun olarak biçimlenmektedir. Konut içinde böcekçilik uğraşısı, tırtılların ipek kozalarını örmeleri için uygun ortam koşullarının sağlanması ile tırtılların ipek kozalarını hazırladıktan sonra delmelerine fırsat bırakılmadan koza içinde öldürülmelerine kadar geçen iki aylık süreyi kapsamaktadır. Ancak bir sonraki sene

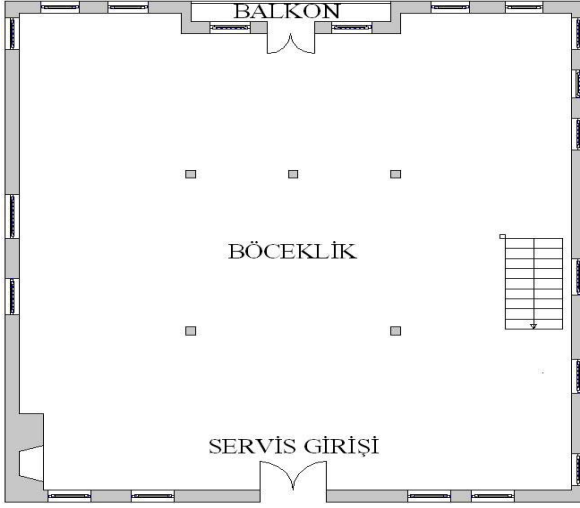
süresince yumurtaların sekilerde bekletilmesi işlemi de konut içindeki yaşamı doğrudan etkilemekte; ev içindeki mekanlar böcekçiliğin tüm bu eylemlerine uygun olarak düzenlenmektedir. Evlerin giriş katları dut yaprakları ve dallarının depolandığı katlara dönüşürken, ipek kozalarının bulunduğu katlar ve odalar tümüyle bu işleme ayrılmaktadır.



Şekil 2. Sofada ipekböcekçiliği
(Battalgazi, 1995)

Kimi büyük evlerde yaşam katının üzerinde bir ikinci katın daha söz konusu olduğu durumlarda bu katın tümü böcekçilik işlemlerine ayrılmaktadır. Bu katlarda çatı konstrüksiyonu çıplak olarak bırakılırken, maksimum yükseklik elde edilmiştir (Şekil 3).

Temiz havanın sağlanması böcekçilik işlemi için büyük önem taşıdığından ve ayrıca loş, karanlık bir ortam istendiğinden, bu katlarda pencereler ahşap kepenklerin ortalarına açılan el gerilmiş ufak delikler şeklindedir (Şekil 4). Serin ve kuru bir ortam o yılın ipek koza imalatının verim ve kalitesini belirlemektedir.



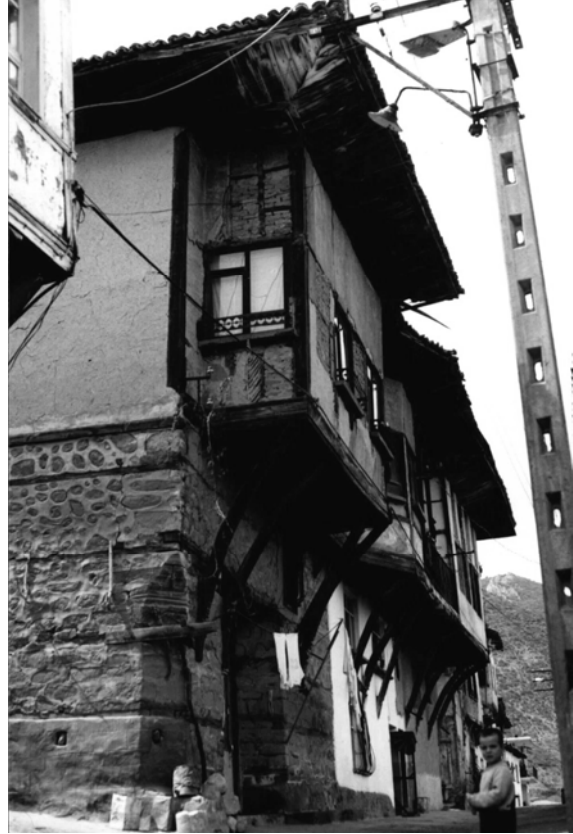
Şekil 3. Çatı taşıyıcı sistemin kaplanmadığı böceklik katı (Battalgazi, 1995)



Şekil 4. Böceklik katı pencere kepenklerinde bırakılan küçük havalandırma boşlukları (Battalgazi, 1995)

Osmaneli evlerinin dış cephe özellikleri

Osmaneli kasabası Cami Cedit ve Cami Kebir mahallelerindeki konutların cepheleri süsleme ve bezemelerden uzaktır, ancak üst kat çıkmaları ile hareketlilik ve çeşitliliğe sahiptir. Geniş cepheli konutlarda payandalara oturmuş çıkmalara, tek odalı çıkma veya iki odalı çıkmalara rastlanırken, dar parselli konutlarda çıkmasız üst kat uygulamaları bulunmaktadır (Şekil 5).



Şekil 5. Payandalara oturmuş çıkmalı cephe (Battalgazi, 1995)

Konutların giriş katlarının sokak cepheleri çoğu kez penceresizdir; sağır duvar boyunca yalnızca ya tek veya iki kanatlı kapıdan giriş yapılmaktadır. Yan bahçeli konutlarda giriş kapısı bahçe duvarında bulunur ve bu durumda konuta giriş bahçe içinden yapılır.

Yaşam katı üst katlar olduğu bu evlerde odalardan dışa açılan pencereler ikili veya cephenin büyüklüğüne göre üçlü diziler halindedir. Köşe parsellerde bulunan konutlarda, payandalara

oturmuş üst kat köşe çıkmaları alt katın dik açısına 45 derecelik açıyla oturmaktadır. Köşe çıkmaları cepheye açık olarak konumlandırılan bir adet pencere ile zenginleştirilmiştir (Şekil 6).



Şekil 6. Köşe pencere (Battalgazi, 1995)

Osmaneli konutlarında Batı ve Kuzey-Batı Anadolu/Balkanlar yöresinde yaygın Osmanlı dönemi ahşap mimarisinin gelenekleri, genel yapım ve tipoloji özellikleri ile korunurken, gerek iç mekan, gerekse cephede ipekçiliğin konut içinde üretimine bağlı etkenlerin getirdiği farklılaşmalar, yerel konut mimarisine ilgili bilgi ve yeni kuramsal yorumlar açısından özgül bir değere sahip görünmektedir.

Osmaneli kasabasında ekonomik ve sosyal yaşamdaki değişimlerin nedenleri ve mimariye etkileri

Osmaneli kasabasında Rumların ve Türklerin bir arada yaşadığı XVII.Yüzyıldan XX.Yüzyıla

dek geçen süre içinde ipekçilik halkın konutlarda yaptığı bir üretim olmuştur. Evlerde elde edilen kozalar kasabanın tek iplik fabrikası olup, 1994 yılında yıkılan fabrikada iplik haline gelmekteydi (Şekil 7). Bu geleneksel ekonomik hayatın yaşandığı ve geleneksel üretimin yapıldığı dönemlerde, kasabanın yerlileri olan Rumlar ve Türkler İstiklal Savaşı yıllarına dek bir arada yaşamışlardır. Ancak savaş sonrası yapılan mübadele neticesinde Cami Cedid mahallesinin kurucuları olan ve aynı zamanda kasabanın ekonomik hayatında büyük rol oynayan böcekçilik, dutlukların bakımı ve kozaların satışına kadar ticaret hayatını yönlendiren kişiler olan Rum toplumu, Yunanistan'a gönderilirken, Selanik ve Karacaovalı Türkler, terk edilen evlere yerleştirilmişlerdir (Akkayan, 1990). Ancak bu yeni nüfusun hem ipekböcekçiliğine yabancı oluşuna bağlı olarak, hem de yerleştikleri evlerin nüfuslarına oranla küçük ve sayıca az oluşu nedeniyle, konut içinde önceleri ipek böcekçiliği için ayrılan mekanların da oda olarak kullanımı gereği duyulmuştur. Daha önce bir ailenin oturduğu konutlar, iki veya üç ailenin kullanımı için bölünmüş; böceklik katları veya odaları yaşam mahallerine dönüştürülmüştür.

XVII. yüzyıl boyunca Avrupa'nın ham ipek talebi Osmanlılar tarafından karşılanmış, XVI. Yüzyılın ikinci yarısından XIX. Yüzyılın başlarına dek ise ipek ipliği üretiminde Avrupa için ucuz ve aynı zamanda yakın bir hammadde kaynağı konumuna gelinmiştir. XIX. Yüzyılda ipek endüstrisi ve zanaatında başlayan gerileme Osmanlı İmparatorluğunun endüstrileşen Avrupa ülkeleri ile olan ticaret ilişkilerinin değişim süreciyle bağlantılı olmuştur. Bir taraftan ipek böcekçiliğinin geleneksel yöntem ve makineler ile yapılıyor olması, diğer taraftan Avrupa'nın deniz yolu ile ucuz hammadde kaynaklarına doğrudan ulaşma imkanına kavuşması, sektörde ciddi bir gerilemeye neden olmuştur. XIX. Yüzyıldan başlayarak Osmanlı Devleti Avrupa'daki gelişmeleri izlemeye, Tanzimat reformları ile ekonomik ve teknolojik gelişmelerin önünü açmaya çalışmıştır. Ancak ipek üretimi konusunda yine de Uzakdoğu ürünü olan ucuz hammadde kaynakları ile rekabet edememiştir. Yapılan üretim ile iç piyasa talebi karşılanmış; daha sonra bu pazar da anlamlı bir ekonomik destek olmaktan çıkmıştır (Faroqhi, 1994).



Şekil 7. Osmaneli kasabası ipek fabrikası (Yücel, 1993)

Osmaneli kasabasında ipekçiliğin ülke konjonktürü içinde terk edilmesinin yanı sıra, Bilecik başta olmak üzere Osmaneli’nde de başlayan fabrika üretimi önceleri tarımsal faaliyetle geçiren ailelerin geçim kaynaklarını ve aile ekonomilerini değiştirmiştir. Aile içinde çalışma yaşına gelmiş nüfusun, kadınlar dahil olmak üzere fabrikada çalışmaya başlamaları ile konut içinde üretime ayrılan mekanlara gereksinim kalmamıştır.

Aile yapısının değişmesi, aile ekonomisinin değişmesi ve kültürel değişimler sonucunda kasabanın ekonomik ve sosyal yaşamında ortaya çıkan değişimler geleneksel konutlarda iç alan kullanımını da etkilemiştir.

Aile yapısı, yaşam biçimi ve mahremiyetin zaman faktörüne bağlı olarak geleneksel kültüre bağlı değişimi, bireysel mekan gereksinimlerinin oluşumu, teknolojik gereçler için mekan gereksinimi, kullanılmayan mekanların oluşumu, farklı düzeyde etkinlik ve mekan örgütlenmesi ve cinsiyetlere özel mekanların geçerliliğini yitirmesi olarak tanımlanabilir (Turgut, 1990).

Osmaneli kasabası öncelikle özgün kentsel mimarisinin özünü teşkil eden ekonomik etkinliğin

kaybolması sonucunda, ayrıca aile yapısındaki değişmelerin büyük evlere olan talebi de kimi durumlarda ortadan kaldırması ve her şeyden öte ülke genelindeki modernleşmeye bağlı yeni yaşama tercihleri ve kültür normu değişimleri sonucunda, konutlarının önemli bir bölümünün özellikle böcekçiliğe ayrılan mekan, kat ve birimlerin terk edildiği bir yerleşmeye dönüşmüştür.

Sonuç

Osmaneli konut mekanının değişimi toplumsal hayattaki sosyal ve ekonomik değişimler, kültürel değişimler, teknolojik olanakların gelişimi, yapım tekniklerinin ve malzeme olanaklarının değişimleri, insanların ihtiyaçlarının ve isteklerinin değişimi, alt yapı tesislerinin yetersizliği, kentsel bağlamda yeni işlevsel merkezlerin ortaya çıkması, kentsel nüfusun nitelik ve nicelik olarak değişimi gibi etmenlerin zaman boyutu içinde etkili oluşu ile bağlantılı olmuştur.

Toplumsal değişme hızının artmasıyla birlikte geleneksel konut mekanının kullanımı ile ilgili sorunların ortaya çıkması kaçınılmazdır. Bu süreçlerin yaşandığı bölgelerde yaşayan halkın modern yaşam olanaklarından yararlanabilmelerini sağlamak üzere konutların yeniden düzenlenmeleri için kamusal olduğu kadar ekonomik ve kurum-

sal nitelikli politikaların ve desteklerin de oluşturulması gereklidir. Korunan varlığın gelir getirmesinin ve korumanın ekonomik olmasının yollarının kullanıcı ve kurumlar tarafından beraberce araştırılması ve buna yönelik katılım süreçleri hızlandırılmalıdır. Korumanın ekonomik yönünün desteklenmesinde yerel yönetim kaynakları, Kültür Bakanlığı ve Turizm Bakanlıklarının kaynakları, UNESCO, Dünya Bankası, AB, AKB'nın kaynakları, üniversite katkıları, ve çeşitli uluslararası fonlar, ticari bankaların özel kredileri, özel şahıs yatırımları ile yerel komitelerin oluşturduğu kaynakların değerlendirilme olanakları araştırılmalıdır.

Osmaneli kasabası konut içi üretimin konut mekanının kullanımını etkilediği örnek olması açısından ve Türk konut literatürü içindeki özgün ve özgül yeri bağlamında, geleneksel konut mekanlarının ve kent mekanın korunması çalışmaları ekonomik, sosyal, yönetsel ve yasal yönler bir arada gözetilerek yapılmalıdır.

Osmaneli kasabasının Cami Cedid ve Cami Kebir mahalleleri geleneksel konutlarının ve kent mekanının korunmasına yönelik uygulama önerilerini kentsel korumaya ait öneriler ve konut mekanını korumaya ait öneriler olarak sınıflandırmak mümkündür.

Kentsel korumaya ait öneriler:

1.Kentsel donanımlar ile ilgili kullanım kararları alınarak el zanaatları, turizm, kültür, eğitim ve eğlence-dinlenme sektörlerinin bölgedeki dağılımları belirlenebilir. Kasabanın yakın bölgesindeki Bursa, İznik gibi yerleşmelerin geleneksel konut mahalleleri gibi, ağırlıklı olarak kültür turizmi taleplerine cevap vermek üzere koruma çalışmaları organize edilebilir.

2.Cami Cedid ve Cami Kebir mahalleleri ölçeğinde, örnek olarak kilise ve çevresindeki konutların mekan organizasyonları üniversiteler tarafından desteklenen, öğrenci gruplarının eğitimsel çalışmalarını karşılayacak serbest çalışma bölgeleri olarak düzenlenebilir. Geleneksel doku içinde kent tarihinin örnekleri olma özelliklerine sahip yapıların müze-ev, müze-atölye, müze-fabrika olarak işlevlendirilmeleri önerilmektedir.

3.Bitişik nizam yoğun yapıların kuşattığı adaların iç boşluklarının yeşil alan ve kamusal kullanıma açılması sağlanabilir.

4.Taşıt trafiğine yönelik bazı kararların alınması örneğin çarşı bölgesindeki yolların yayalaştırılması, bu şekilde yaya ulaşımını sağlarken tarihi mekan algılamasını da arttıracaktır.

Konut mekanını korumaya ait öneriler:

1.Konut iç mekanlarının özgün bütünlükleri bugün yapılmış olan ilavelerden arındırılarak, işlevsel gerekleri karşılayacak biçimde yeniden düzenlemeler yapılmalıdır.

2.Büyük konutların birden çok aile tarafından kullanılması durumunda ve günümüzde artık üretim alanı olma özelliğini yitirmiş olan tam kat böcekçiliğin yapıldığı özgün mekanlarda, bu alanlara yeni işlevler yüklenerek yeni mekan organizasyonları yapılmalıdır. Alçıpan, MDF, sunta vs. gibi demonte edilebilen hafif yapı elemanlarının kullanımı ile özgün ahşap taşıyıcı sistemi zorlamayacak şekilde mekan organizasyonlarının sağlanması uygun görülmektedir (Tablo 1).

3.Yenileme çalışmalarında yapı içi ulaşım koordinasyonunun sağlanması, yeni çağdaş koşullarda yaşamayı sağlayacak yapı elemanlarının örneğin WC, banyo, mutfak, merdiven gibi elemanların yapım maliyetlerini düşürecek şekilde toplu yapı üretim olanakları içte ve dışta temiz ve pis su tesisatlarının, ısıtma, havalandırma, elektrik, yalıtım malzemeleri gibi birimlerin yenilenmesi ile güncel kullanım şartları hazırlanması sağlanmalıdır (Tablo 2).

4.Mevcut yapılar içinde çözümsüz olan işlevlerin, iç ve dış bütünlüklerin, özgün yapı elemanlarının korunması esas alınıp parsel kullanımının imkan tanıdığı ölçüde büyüme, genişleme olanakları araştırılması düşünülmelidir.

5.Mevcut yapıların yapım malzemeleri olan kerpiç, taş ve ahşabın, strüktürel malzemenin özelliğinin bozulmuş olduğu, özgün malzemeyi korumanın imkansız olduğu durumlarda, taşıyıcı

Tablo 1. Mutfak, banyo, WC, merdiven birimlerinin konut içinde yerleşimi

OSMANELİ KONUTLARI PLAN TIPLERİ							
TEK VEYA BİRDEN ÇOK AİLE KULLANIMI DURUMLARI							
ZEMİN KAT	TEK AİLE KULLANIMI						BİRDEN ÇOK AİLE KUL.
	MEVCUT						
1.KAT	ÖNERİLEN						
	MEVCUT						
2.KAT	ÖNERİLEN						
	MEVCUT						
ADRESLER		CAMI KEBİR SOKAK B g.3	B c.15	CUMHURİYET CAD. C h.6	ÇİFTE HAMAM SOKAK A e.8	DERE SOKAK D b.11	KESKİNLER SOKAK D f.25
SEMBOLLER							
	MUTFAK	BANYO	WC	MERDİVEN	MERDİVEN	GİRİŞ	

Tablo 2. Toplu üretim ve montajı düşünülen yapı elemanları

MUTFAK	
BANYO	
WC	
MERDİVEN	
GİRİŞ	

strüktürün takviyesinde ahşap ve hafif çelik yapı tekniklerinden faydalanarak, Osmaneli kasabası ve yakın coğrafi bölgesinin deprem bölgesi oluşu da dikkate alınarak, koruma çalışmaları için uygun ve rasyonel alternatif oluşturulmalıdır.

6.Ahşap malzemenin kullanımında yangın ve zamanla bozulma sorunlarına karşı kimyasal çözümlere başvurulmasının yanı sıra, konut içinde yenilenmesi gereken elektrik tesisatı gibi yapı elemanlarında da yangına karşı koruyucu önlemlerin alınması gerekmektedir.

Tarih içinde gelişim ve değişim gösteren kent mekanının korunması sorunu, öncelikle bir mimari ve kentsel tasarım sorunu olarak ele alınmalıdır. Bu arada yerel toplum kuruluşları, sivil inisiyatif ve denetimle koordinasyonlu çalışmalar yürütülmeli, tarihi çevrenin korun-

masının alt koşulu olarak bölge halkının eğitim yolu ile tarihi kimlik ve çevresel değerler konusunda bilgilendirilmeleri sağlanmalı, parasal kaynakların yaratılması üzerinde de çalışmalıdır. Bursa, İznik, Safranbolu, Mardin gibi sivil toplum örgütlenmeleri bütünleşen katılımcı kent koruma örnekleri Osmaneli kasabasının koruma çalışmalarının oluşturulmasında örnek çalışmalar olarak değerlendirilebilir. Birleşmiş Milletler Rio zirvesi kararları doğrultusunda oluşturulan ve ülkemizde de başarılı uygulamaları olan Yerel Gündem 21 ve Kent Konseyi gibi örgütlerin korumadaki katılımcı rolü yarının demokrasi ortamı içinde koruma olgusuna yeni perspektifler sunmaktadır. Osmaneli konut mimarisinin kent ekonomisi ve aile ekonomisi ile yakın ilişkisi bu demokratik oluşum süreçlerinin geçerliliğini desteklemektedir.

Kaynaklar

- Akpınar, A., (1982). *Geleneksel konut mimarisi ve çevre dokusu korumasına bir örnek: Osmaneli*, Doçentlik Tezi, GSA, İstanbul.
- Akkayan, T., (1990). *Osmaneli değişen bir Anadolu kasabası*, İstanbul Üniversitesi Antropoloji Bölümü, Doktora Tezi, Edebiyat Fakültesi Basımevi, İstanbul.
- Aktüre, S., (1978). *19. Yüzyıl sonunda anadolu kenti mekansal yapı çözülmesi*, ODTÜ Mimarlık Fakültesi Baskı Atölyesi, Ankara.
- Arel, A., (1982). *Osmanlı konut geleneğinde tarihsel sorunlar*, Ticaret Matbaacılık, İzmir.
- Cerası, M.M., (1999). *Osmanlı kenti Osmanlı İmparatorluğu'nda 18. ve 19. Yüzyıllarda kent uygarlığı ve mimarisi*, İstanbul Yapı Kredi Kültür ve Sanat Yayıncılık, İstanbul.
- Çizakça, M., (1996). XIV. Yüzyıllar arasında bursa ipekçiliği, *Bir Masaldı Bursa*, 69-81, Yapı Kredi Yayınları, İstanbul.
- Dalsar, F., (1960). *Türk Sanayi ve Ticaret Tarihinde Bursa'da İpekçilik*, Sermet Matbaası, İstanbul.
- Eldem, S.H., (1984). *Türk Evi Osmanlı Dönemi*, Türkiye Anıt Çevre Turizm Değerlerini Koruma Vakfı, Güzel Sanatlar Matbaası A.Ş., İstanbul.
- Eyüpgiller, K.K., (1999). 19. Yüzyıl Osmanlı kentinde etnik yapı ve fiziksel çevre, *Mimarlık*, İstanbul, **287**, 48-56.
- Faroqhi, S., (1994). *Osmanlı'da kentler ve kentliler*, Tarih Vakfı Yurt Yayınları, İstanbul.
- Halaçoğlu, A., (1995). *Balkan Harbi Sırasında Rumeli'den Türk Göçleri (1912-1913)*, Türk Tarih Kurumu, Ankara.
- İpek, N., (1994). *Rumeli'den Anadolu'ya Türk göçleri, (1877-1890)*, Türk Tarih Kurumu, Ankara.
- Kongar, E., (2000). *Toplumsal değişme kuramları ve Türkiye gerçeği*, Remzi Kitapevi, İstanbul.
- Kuban, D., (1968). Anadolu türk şehri tarihi gelişmesi sosyal ve fiziki özellikleri üzerine bazı gelişmeler, *Vakıflar Dergisi VII.*, İstanbul.
- Kuban, D., (2000). *Tarihi çevre korumanın mimarlık boyutu kuram ve uygulama*, Yapı Endüstri Merkezi Yayınları, İstanbul.
- Kuban, D., (2001). *Türkiye'de kentsel koruma kent tarihleri ve koruma yöntemleri*, Tarih Vakfı Yurt Yayınları, İstanbul.
- Küçükerman, Ö., (1996). *Kendi mekan arayışı içinde Türk Evi*, Türkiye Turing ve Otomobil Kurumu, İstanbul.
- Miller, L., (1993). *French Silks (1650 - 1800)*, Textiles 5000 Years An International History and Illustrated Survey, Inc. Publishers, London.
- Özer, B., (1976). Mimari mirası korumanın anlamı, kapsamı ve sınırları üzerine, *Yapı Dergisi*, **17**, 33-40.
- Pinon, P., (2000). Anadolu ve Balkanlar'daki Osmanlı kentlerinde kentsel dokular tipolojisi üzerine bir deneme, *Osmanlı Mimarlığının 7. Yüzyılı Uluslararası Bir Miras*, Yapı Endüstri Merkezi Yayınları, İstanbul.
- Scott, P., (1995). *The City Of Silk (Reflections of Paradise, Silk and Tiles From Otoman Bursa)*, Ertuğ & Kocabıyık publishers, Milano.
- Turgut, H., (1990). Kültür – Davranış - Mekan etkileşiminin saptanmasında kullanılabilecek bir yöntem, Doktora Tezi, İTÜ Fen Bilimleri Enstitüsü, İstanbul.
- Yücel, A., (1996). İstanbul'da 19. Yüzyılın kentsel konut biçimleri, *Tarihten Günümüze Anadolu'da Yerleşme*, 298-312, Tarih Vakfı, İstanbul.
- Yücel, A., Battalgazi, A., (1999). Bursa yöresinin ekonomik değişme sürecinde çevre yerleşmelerinin mekansal farklılaşma örüntüleri: Osmaneli (Eski Lefke)'de Kentsel Mimari ve Güncel Sorunları, Bursa XI. Yapı ve Yaşam 99 Fuar ve Kongresi, Bildiri. Bursa.