

İstanbul'da yeni yerleşme alanlarının Yeni Şehircilik akımına göre değerlendirilmesi

Ayşegül Didem ÖZDEMİR*, Nuran ZEREN GÜLERSOY

İTÜ Mimarlık Fakültesi, Şehir ve Bölge Planlaması Bölümü, 34437, Taşkışla, Taksim, İstanbul

Özet

Tarihsel süreç içerisinde mimarlık, kent planlama ve kentsel tasarımda tarihin yorumlanması ile güncelleştirilmiş çözümler üretilerek farklı yaklaşımlar ortaya çıkmıştır. Bu yaklaşımlardan en etkili olanı Yeni Şehircilik akımıdır. Akımın kentsel tasarım kuralları geleneksel yerleşmeleri örnek alarak tanımlanmıştır. Bu çalışmada, kentsel tasarımın kuramsal gelişmesindeki güncel yaklaşımlardan Yeni Şehircilik akımının İstanbul'un yeni yerleşme alanları üzerindeki etkilerini incelemek ve bu yerleşmeleri akımın özellikleri açısından değerlendirmek amaçlanmıştır. İstanbul'da son yıllarda oluşan yeni yerleşmeler arasından seçilen 24 adedi Yeni Şehircilik akımı temel alınarak tanımlanan değerlendirme sistemi ile değerlendirilmiştir. Değerlendirme sonucunda seçilen yerleşmeler Yeni Şehircilik akımına uygunlukları açısından iyi, orta ve zayıf olarak sınıflandırılmıştır ve yerleşmelerin önemli bir bölümü orta aralığında çıkmıştır.

Anahtar Kelimeler: Kentsel tasarım, yeni şehircilik, yeni gelenekçi şehircilik.

The evaluation of new settlement areas in Istanbul according to the New Urbanism movement

Abstract

In historical continuum of architecture, urban planning and urban design varied approaches arise by developing new solutions with the interpretation of history. The most effective of these approaches is New Urbanism Movement. The urban design rules of the movement are defined taking as example traditional settlements. The study aims to analyze the affects of one of the current approaches, New Urbanism Movement on new settlements of Istanbul and to evaluate these settlements according to the characteristics of this movement. Twenty-four new settlements of Istanbul that have formed in the last few years are evaluated according to the evaluation system formed based on the principles of the New Urbanism Movement, whose rules are determined according to new traditional urbanism. As the result of this evaluation these settlements are classified as good, intermediate and weak according to their appropriateness to New Urbanism and most of the settlements were scaled as intermediate. In the evaluation system criteria created in three different scales based on the New Urbanism Movement. These scales are: the region / city scale, neighborhood scale, and house / surroundings scale. These criteria are set in a grading system and the settlements have been evaluated according to this system.

Keywords: Urban design, new urbanism, new traditional urbanism.

*Yazışmaların yapılacağı yazar: Ayşegül Didem ÖZDEMİR. deko@tnn.net; Tel: (212) 248 29 31.

Bu makale, birinci yazar tarafından İTÜ Mimarlık Fakültesi'nde tamamlanmış olan "Kentsel tasarımda çağdaş yaklaşımların değerlendirilmesi: İstanbul yeni yerleşme alanları üzerine bir araştırma" adlı doktora tezinden hazırlanmıştır. Makale metni 22.02.2005 tarihinde dergiye ulaşmış, 11.10.2005 tarihinde basım kararı alınmıştır. Makale ile ilgili tartışmalar tarihine kadar dergiye gönderilmelidir.

Giriş

Tarihsel süreç içerisinde mimarlıkta, kent planlamada ve kentsel tasarımda tarihin yorumlanması ile güncelleştirilmiş çözümler üreten yeni akımlar ortaya çıkmıştır. Son yıllarda geçmişi yorumlayan ve gelenekselliği öne çıkaran yaklaşımlar yeniden gündeme gelmiştir. Bu yaklaşımlardan esas olarak Amerika Birleşik Devletleri'nde ortaya çıkan "Yeni Şehircilik" akımının temel özelliği kent içi ve kent dışı alanların düzenlenmesinde gelenekselliği yeniden gündeme getirmesidir. İstanbul kent bütününde yeni yerleşme alanları ele alındığında Yeni Şehircilik akımından etkilenerek oluşturulan yerleşme örneklerinin de giderek arttığı görülmektedir.

Bu çalışmanın amacı kentsel tasarımdaki çağdaş kuramsal yaklaşımlardan Yeni Şehircilik akımının İstanbul'da yeni yerleşme alanları üzerindeki etkilerini incelemek ve bu yerleşmeleri akımın özellikleri açısından değerlendirmektir.

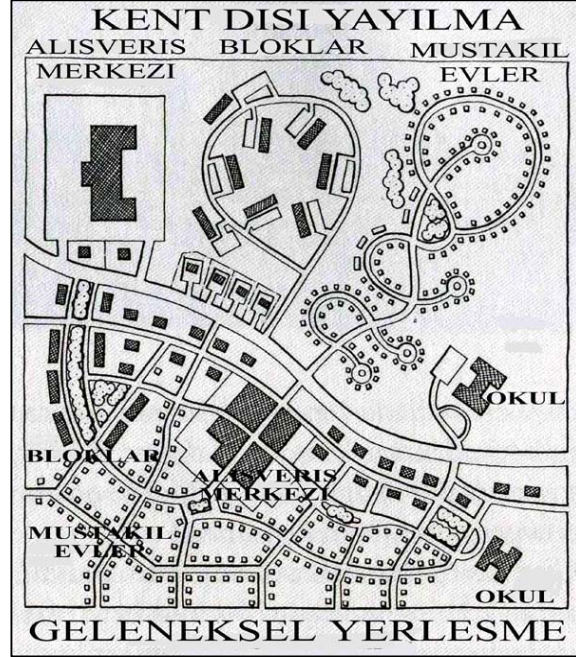
İstanbul kent bütününde yer alan yeni yerleşmeler arasından büyüklük, konum ve yapım yılı esaslarına göre 24 adedi Yeni Şehircilik akımına uygunlukları değerlendirilmek üzere seçilmiş, literatür taramasının yanı sıra yerinde incelemeler yapılmış, yörede yaşayanlar ile görüşülmüş, fotoğraf çekimi ile görsel bilgi toplanmıştır. Bu incelemeler Yeni Şehircilik akımı kuralları doğrultusunda değerlendirilmiştir. Çalışmada Yeni Şehircilik akımı temel alınarak üç farklı ölçekte değerlendirme kriterleri oluşturulmuştur. Bu ölçekler bölge ve kent ölçeği, komşuluk birimi ölçeği ve konut ve yakın çevresi ölçeğidir. Bu kriterler bir puanlama sistemine oturtulmuş ve yerleşmeler bu sisteme göre bir değerlendirme tablosu ile değerlendirilmiştir.

Bu değerlendirmede her yerleşmenin aldığı puan sonucunda Yeni Şehircilik Akımına en fazla uyandan en az uyan doğru bir sıralama yapılmış ve yeni yerleşmelerin akıma uygunluğu değerlendirilmiştir.

Yeni Şehircilik

Yeni Şehircilik akımı 1980'li yılların sonlarında ve 1990'lı yılların başlarında ortaya çıkmıştır.

Yeni Şehirciler mevcut kentsel merkezlerin ve kasabaların uyumlu bir metropoliten bölge içerisinde yeniden düzenlenmesini desteklemek üzere kamusal politika ve gelişim uygulamalarının yeniden yapılanmasını savunmaktadırlar. Amaçları yayılma ile oluşmuş alanların gerçek komşuluk birimleri ve çeşitli mahalleler olarak yeniden düzenlenmesi, doğal çevrelerin ve kültürel mirasın korunmasıdır (Şekil 1) (<http://www.cnu.org>).



Şekil 1. Yeni Şehircilik kent dışı yayılma ve geleneksel yerleşme karşılaştırması (Katz, 1993)

Yeni Şehirciler fiziksel problemlerin tek başlarına sosyal ve ekonomik problemleri çözmekte yetersiz kaldıklarını, ancak ekonomik canlılık, toplumsal ve çevresel sağlık için de uygun ve destekleyici bir fiziksel çevre gerektiğini vurgulamışlardır. Kentsel tasarımdaki hataların yanlış kamusal politikalara ve iyi düşünülmemiş yatırım uygulamalarına bağlı olduğunu ifade ederek, kamusal politika uygulamalarının içermesi gereken kuralları tanımlamışlardır.

Bu kurallar: mahallelerin kullanımını ve nüfusta çeşitliliği içermesi; yerleşmelerin araba için olduğu kadar yayalara yönelik düzenlenmesi;

kentler ve kasabaların fiziksel yapılarının, kamusal mekânlarının ve kamusal kurumlarının tanımlanması; kentsel mekânların mimari ve peyzaj tasarımı ile biçimlenmesi ve yerel tarihin, iklimin, ekolojinin ve bina uygulamalarının değerinin bilinmesidir. Yeni Şehircilik Kongresi kamusal ve özel sektör yöneticileri ve farklı disiplinlerden profesyonellerden oluşan geniş tabanlı bir halk ile temsil edilmektedir (Congress for the New Urbanism, 2000).

Yeni Şehircilik akımı tasarım kuralları

Yeni Şehirciler 1993 yılında gerçekleştirdikleri ilk Yeni Şehircilik Kongresinde yayınladıkları bildirge ile akımın özelliklerini ve kentsel tasarım kurallarını açıklamışlardır. Bu bildirge Yeni Şehircilerin kentleri ele aldıkları üç ölçeğe göre düzenlenmiştir. Bu ölçekler 1) bölge 2) yerleşme-mahalle-koridor 3) sokak-yapı adası-bina ölçekleridir (Şekil 2).

Bölge

Yeni Şehircilik akımının ilk ölçeğidir ve metropolis, kent ve kasabadan oluşmaktadır. Yeni Şehirciler kentsel tasarım kurallarının tüm bölgeye uygulanması gerektiğini vurgulamışlardır (<http://www.cnu.org>).

Bölge ölçeğinde metropoliten alan bir bütün olarak komşuluk birimlerinin düzenlendiği illere benzer ilkelerle tasarlanmalıdır.

Bu ilkeler:

- Tanımlanmış sınırların olması: kentsel büyüme sınırları gibi,
- Dolaşım sisteminin yaya sistemini işlevlendirmesi: bölgesel toplu taşıma sistemleri ile desteklenmesi gibi,
- Kamusal mekanın artık mekan olmak yerine biçim veren mekan olması: açık-mekan şebekesinin korunması gibi,
- Kamusal ve özel arazilerin tamamlayıcı bir hiyerarşik bir bütünlük oluşturması: kültürel merkezler, ticaret bölgeleri ve konuta ayrılmış komşuluk birimleri gibi,
- Nüfusta ve kullanımlarda çeşitlilik olması: yeterli ev ve iş/konut dengesinin sağlanması gibi (Katz, 1993).

Yerleşme, mahalle, koridor

Yerleşme, mahalle ve koridor, Yeni Şehircilik akımı kentsel tasarım yaklaşımının ikinci ölçeğidir. Yeni Şehirciler komşuluk birimlerini kentsel gelişmenin temel birimi olarak almaktadırlar (Dutton, 2000). Yeni Şehirciler yerleşme, mahalle ve koridoru Yeni Şehircilik akımının başlıca organize edici elemanları olarak kabul ederler. Buna bağlı olarak yerleşmeler insan aktivitelerinin dengeli olarak bir araya geldikleri şehirleşmiş alanlar, mahalleler tek bir aktivitenin hakim olduğu alanlar, koridor ise semtlerin ve mahallelerin birleştirici ve ayırıcıları olarak tanımlanmaktadır (Katz, 1993).

Yeni Şehircilik akımı kurallarına göre kentsel gelişmenin kavramsal birimi olarak yerleşmeler hem kendi yapısına sahip hem de daha geniş bir bütünün parçası olacak biçimde tasarlanmalıdır (Dutton, 2000). Nüfus yoğunluğu değişebilir, fakat bütün yerleşmelerde konutların dengeli dağılımı, çalışma yerleri, dükkanlar, sivil binalar ve parklar yer almalıdır. Yerleşmenin bir merkezi ve sınırı olmalıdır, optimum büyüklüğü merkezden itibaren 400 m. yarıçapındaki alandır, aktivitelerde çeşitlilik içermeli; konut, alışveriş, iş, okul, ibadet, rekreasyon gibi aktiviteler dengeli dağılmalıdır, yapı alanları ve trafik birbirine bağlanan yollar sistemi üzerinde yapılandırılmalıdır, kamusal mekana ve sivil binaların konumlarına öncelik verilmelidir. Çünkü kamusal mekanların ve binaların toplumun kimliğini temsil ettiği varsayılmaktadır (Katz, 1993).

Mahalle, fonksiyon bakımından uzmanlaşmış olan şehirleşmiş bir alandır. Bir mahallenin uzmanlaşması yerleşmenin ana kimliğini desteklemek üzere başka aktivitelere de olanak sağlamalıdır. Mahallelerin düzenlenmesi toplu taşıma trafiği bağlantısından destek alarak düzenlenmelidir (Katz, 1993).

Koridor ise komşuluk birimi ve mahalleler arasında bağlayıcı ya da ayırıcı işlev görmektedir. Koridorlar vahşi hayatın içinde oluşmuş izlerden (patika yollar gibi) tren hatlarına kadar doğal ya da insan eliyle yapılmış elemanları içerirler. Koridorun yeri ve tipi yakındaki yoğunluklar tarafından belirlenir. Ağır tren koridorları

şehirlerin endüstri mahallelerinden geçer ve kasabalara uğramaz. Hafif trenler ise komşuluk birimi sınırındaki bir bulvarda yer alabilir. Düşük yoğunluklu alanlarda ise koridor komşuluk birimleri arasında yer alan ve uzun yürüyüş parkurları, bisiklet yolları, diğer rekreasyon faaliyetleri ve doğal habitatı içinde bulunduran yeşil bir kuşak olabilir (Katz, 1993).

Sokak, yapı adası, bina

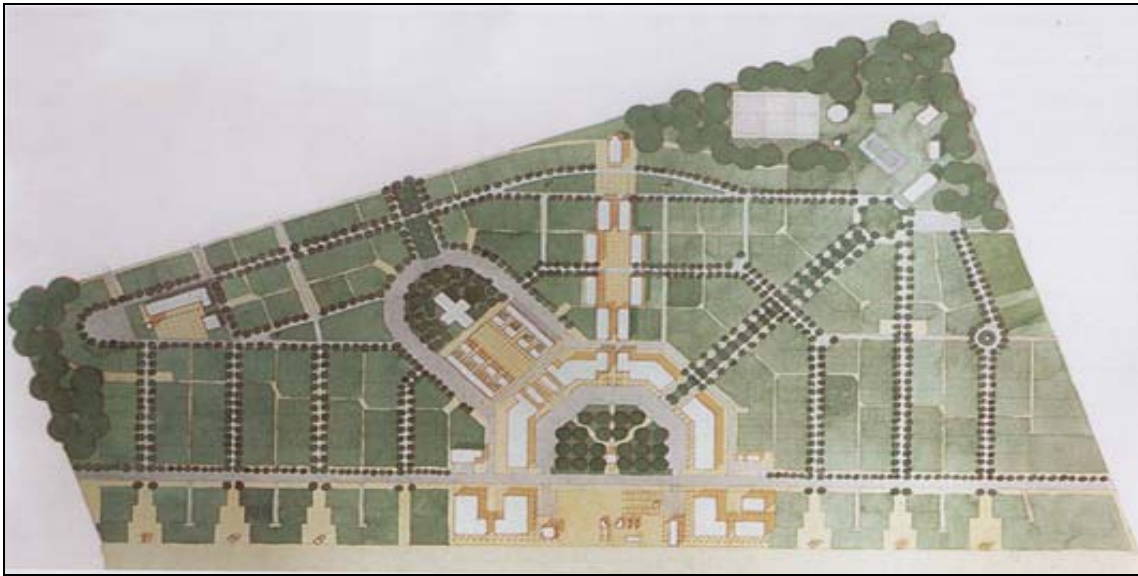
Yeni Şehircilik akımının en alt ölçeğidir. Yeni Şehircilik akımında yerleşmenin formu sokakların, yapı adalarının ve binaların iyice düşünülerek bir araya getirilmesiyle tasarlanmıştır (Katz, 1993). Bu ölçekte yayaların olduğu kadar otomobillerin de yerleştirilmesi gerekmektedir (Congress for the New Urbanism, 2000).

Sokaklar şehir içinde ayırıcı çizgiler değildir; ortak mekanlar ve geçişler olmalıdırlar (Katz, 1993). Sokaklar gridi mümkün olan yerlerde komşu sokaklar ile birleşmek üzere uzatılabilir (Dutton, 2000). Sokak modelleri belirlenirken tek bir sokağın, her zaman sokak ağının bir parçası olduğu göz önüne alınmalıdır (Katz, 1993). Sokaklar yaya aktivitesini destekler biçimde kamusal mekanlar olarak tasarlanmalıdır (Dutton, 2000). Sokakların mimari karakterleri plandaki ve kesitteki biçimlerine dayanmalıdır.

Sokaklar detaylandırılırken tasarımları yayalar tarafından uygun bir şekilde kullanılmasına önem verilerek tasarlanmalıdır (Katz, 1993).

Yapı adaları, şehrin bina dokusunu ve kamusal alanını ortaya koyar. Yapı adaları, kare, dikdörtgen biçiminde olabilirler veya düzgün bir formları olmayabilir. Yapı adalarında bütün kenarlarının kamusal mekan tanımlaması temel alınmalıdır (Katz, 1993).

Binaların görünüşlerinin yerleşmenin bütünlüğüne uygunluğu ve birbirlerine bağlı olarak yerleştirilmeleri her yerleşmenin karakterini belirler. Binalar sadece kullanımlarına göre değil aynı zamanda tiplerine göre de tasarlanmalıdır. Yoğunluk kuralları bina kullanımı ve otoparktan bağımsız olarak belirlenmelidir. Yapısal binalar sokak ve yapı adalarına yönelik kurallara uymalıdır ve biçimsel olarak bütün diğer binalarla uyum sağlamalıdır. Anıtsal binalar ise, kentte sosyal kimliğin ifadesi olmalıdır. Bina cepheleri sokakların kamusal karakterini vurgulamalı, yapı adasının içindeki açık mekanların yarı kamusal doğasını yansıtmalı, patika yollar ve arka bahçeleri servis olanaklarını karşılamalıdır. Bina tipleri kasaba ve şehirlerde tarihsel sürekliliği sağlamalıdır. Binalar zaman ve mekanı yansıtır, kullanılıp terk edilmemelidirler. Malzeme



Şekil 2. Yeni Şehircilik akımının ilk uygulaması ve akımın sembolü olarak tanımlanan Seaside yerleşmesi planı (www.dpz.com).

ve teknik özellikleri güncel koşullara uygun olmalıdır (Katz, 1993).

Yeni Şehircilik kentsel kırsal ölçekler sınıflandırması

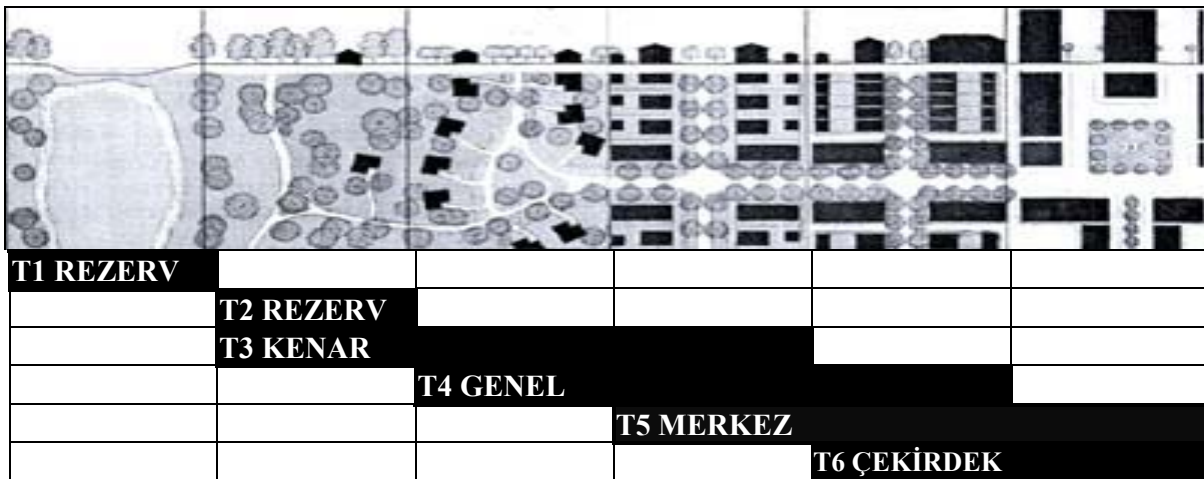
Yeni Şehircilik akımında insan çevresinin tüm elemanlarını organize etmeyi amaçlayan bir sistem tanımlanmıştır. Bu sistem “transect” olarak adlandırılmıştır. “Transect” kentsel kırsal çevreleri içeren bir ölçekler sistemidir (Şekil 3). Bütün bu farklı yerleşim tipleri ve kavramları içinde çeşitli kentsel yoğunluklar yer almaktadır: merkez, genel alan, kırsal ve kentseli içeren kenar (Bressi, 2002). Yerleşmeler bu sistemin ilk dört dizisinin kombinasyonu ile tasarlanmalıdır. Ancak genel olarak bir çok yerleşmenin merkez ve genel dizileri vardır ve kenar dizileri yoktur. Bu dizilerin dairesel olarak yerleştirilmeleri gerekmemektedir. Önemli olan yerleşmenin dokusunun bu dizilerin kombinasyonu ile biçimlenmesidir (Duany, 2001). Bu sistem içinde yolların, yoğunlukların, kullanımların, binaların, cephelerin, kütlelerin, kamusal alanların, kesişmelerin, otoparkların, kaldırımların, sokak silüetlerinin, ışıklandırmanın, yeşil alanların ve peyzajın her dizi için alacağı özellikler ve tasarım nitelikleri tanımlanmıştır. Bu sistem içinde bütün kentsel elemanlar olmaları gerektiği yerde süreklilik içinde bulunurlar. Bu sistem Yeni Şehircilik tasarımlarında kullanılmaktadır (Steuterville vd., 2001).

İstanbul'da yeni yerleşmelerin değerlendirilmesi

İstanbul'da yeni yerleşme alanlarından seçilen 24 adet yerleşmenin (Tablo 1) Yeni Şehircilik akımı kuralları temel alınarak oluşturulan değerlendirme sistemi ile akıma uygunluklarının ortaya konması amaçlanmaktadır (Şekil 4, 5, 6, 7). Değerlendirme sisteminde akımın üç ana ölçeğine bağlı kalarak kriterler tanımlanmıştır. Bu kriterlere en yüksek 5 en düşük 0 olarak verilen puanlardan oluşan puanlama sistemi ile yerleşmelerin sonuçta aldıkları toplam puanın Yeni Şehircilik akımına ne oranda uyduklarını göstermesi hedeflenmiştir.

Tablo 1. İstanbul'da değerlendirmesi yapılan yeni yerleşmeler

Avrupa Yakası	Anadolu Yakası
Kemer Country	Beykoz Konakları
İstanbul İstanbul	Acarkent
Çeşmeler Vadisi	Çengelköy Konakları
Burgaz Evleri	Optimum Evleri
Zekeryaköy	Kasaba
Atlantis Konutları	Meşeli Evler
Sedadkent	Elysimum Park
Alkent 2000	Aqua City
Durusu Park	Aqua Manors
Vadi Park	İstanbul Palace
Hisar Evleri	
Güzel Şehir	
Ardıçlı Evler	
Sunflower Evleri	



Şekil 3. Yeni Şehircilik kentsel kırsal arası ölçekler sınıflandırma şeması (Steuterville vd., 2001)

Yerleşmelerin değerlendirme kriterleri şu şekilde tanımlanmıştır:

Bölge ve kent ölçeği

Bölge ve kent ölçeği Yeni Şehircilik akımının ilk ölçeğidir. Bu ölçekte seçilen yerleşmelerin bölge ve çevre ile ilişkilerinin değerlendirilmesi amaçlanmaktadır (Tablo 2). Bu ölçekteki kriterler şu şekilde tanımlanmıştır:

- Kent bütünü içindeki yeri: Yerleşmelerin bu kriter ile 1/50000 ölçekli 1995 yılına ait İstanbul nazım planda yer aldıkları alan doğrultusunda değerlendirilmesi yapılmıştır.
- Mevcut gelişmeler ile uyum: Bu kriter ile yerleşmeler çevre yerleşmeler ve buldukları alanın yerel, geleneksel ve doğal özellikleri ile uyum göstermeleri açısından değerlendirilmiştir.
- Ulaşım bağlantıları: Yerleşmeler araç yolu

ve toplu taşıma bağlantısı içermeleri açısından değerlendirilmiştir.

- Geleneksel, yerel ve doğal özellikler ile uyum: Yerleşmeler yer aldıkları alandaki yerel özellikler ve doğal çevre ile uyum göstermeleri, geleneksel değerleri içermeleri açısından değerlendirilmiştir.
- Büyüklükleri: Yerleşmelerin içerdikleri konut adedi çağdaş standartlara göre belirlenen aralıklarda değerlendirilmiştir.

Komşuluk birimi ölçeği

Seçilen yerleşmelerin bu ölçekte değerlendirme kriterleri Yeni Şehircilik akımının yerleşme tasarımı kurallarının ikinci ölçeği olan komşuluk birimi, mahalle ve koridor ölçeği doğrultusunda şu şekilde belirlenmiştir (Tablo 3):

- Bölgeleme özellikleri: Yerleşmelerin bölgeleme özellikleri Yeni Şehircilik akımının kentsel

Tablo 2. İstanbul'da kent dışı alanlardan seçilen yerleşmeleri değerlendirme yöntemi, bölge ve kent ölçeği

KRİTERLER	DEĞERLENDİRME	PUAN
Genel Yerleşme İlkeleri	Yerleşme kimliği tanımlamayı ve sakin, huzurlu yaşama ortamı sağlamayı hedefleyen geleneksellik içeren yerleşmeler.	5
	Sakin, huzurlu yaşama ortamı sağlamayı hedefleyen, geleneksellik içeren yerleşmeler	4
	Sadece doğal bir ortamda sakin bir yaşama ortamı oluşturmayı amaçlayan yerleşmeler.	3
	Ayrıcalıklı bir yaşama ortamı sağlamayı hedefleyen yerleşmeler.	1
Kent Bütünü İçindeki Yeri	Mevcut ya da gelişme konut alanında kalanlar.	5
	Orman alanı, su havzası ya da yapı yasağı olan alanlarda yer almayan ancak konut alanı olarak da belirtilmemiş olan alanlarda yer alanlar.	3
	Orman alanı, su havzası (mutlak koruma kuşağı dışında) gibi alanlarda bulunan ancak ruhsatlı konut alanında yer alan yerleşmeler.	2
Mevcut Gelişmeler ile Uyum	Mutlak koruma kuşağında ya da yapılaşma yasaklı olan alanlar.	0
	Mevcut gelişmeler ile bütünleşenler.	5
	Mevcut gelişmeler ile kısmen bütünleşenler.	4
	Mevcut gelişmeler ile çok az bütünleşenler.	1
Ulaşım Bağlantıları	Mevcut gelişmeler ile bütünleşmeyen veya karakterini bozanlar.	0
	Hem kamusal taşıma hem de otoyol bağlantısı içerenler.	5
	Kamusal taşıma bağlantısına araç yolu bağlantısı içerenler.	3
BÖLGE VE KENT ÖLÇEĞİ	Sadece otoyol bağlantısı içerenler.	1
	Geleneksel, yerel ve doğal özellikler içerenler.	5
	Geleneksel ve doğal özellikler içerenler fakat yerel özellikler içermeyenler.	4
	Geleneksel ve yerel özellikler içerenler fakat doğal özellikler içermeyenler.	3
	Geleneksel ve yerel özellikler içermeyenler fakat doğal özellikler içerenler.	2
	Geleneksel özellik içeren fakat yerel ve doğal özellik içermeyenler.	1
Büyüklük	Geleneksel, yerel ve doğal özelliklerden hiçbirini içermeyenler.	0
	501-700 konut	5
	251-500 veya 751-1001 konut	4
	101-250 veya 1001-1500 konut	3
	51-100 veya 1501-2000 konut	2
	50 veya daha az ya da 2000 veya daha çok konut içerenler	1

Tablo 3. İstanbul'da kent dışı alanlardan seçilen yerleşmeleri değerlendirme yöntemi, komşuluk birimi ölçeği

KRİTERLER	DEĞERLENDİRME	PUAN
Bölgeleme	Kentsel kırsal arası çeşitlenmeyi yerleşmenin tamamına uygulamış olanlar.	5
	Kentsel kırsal arası çeşitlenmeyi sadece yoğunluk farklılaşması ile gerçekleştirenler.	3
	Kentsel kırsal arası çeşitlenmenin sadece iki veya üç özelliğini içerenler.	2
	Kentsel kırsal arası çeşitlenmenin sadece bir özelliğini içerenler.	1
	Kentsel kırsal arası çeşitlenme içermeyenler.	0
Merkez Özellikleri	Kullanımları tanımlı hem yerleşmeye hem de bölgeye hizmet eden merkezi olanlar.	5
	Kullanımları tanımlı yerleşmeye hizmet eden merkezi olanlar.	4
	Kullanımları tanımlı bir merkezi olmayanlar.	0
Sınırlar	Tanımlı sınırlar var.	5
	Kısmen tanımlı sınırlar var.	3
	Tanımlı sınırlar yok.	0
Büyüklik	Merkezden 400 m. yarıçapında büyüklükte (5 dk. yürüme mesafesinde) olanlar.	5
	Merkezden 400-800 m. yarıçapında büyüklükte 400 m.'ye yakın olanlar.	4
	Merkezden 400-800 m. yarıçapında büyüklükte 800 m.'ye yakın olanlar.	3
	Merkezden 800-1200 m. yarıçapında büyüklükte olanlar.	2
	Merkezden 1200-1600 m. yarıçapında büyüklükte olanlar.	1
	Merkezden 1600 m. yarıçapından büyük olanlar.	0
Ağ Tipleri	Tanımlanmış, yaya dolaşımını destekleyen ve süreklilik oluşturan ağ tipleri olanlar.	5
	Ağ tipleri tanımlanmamış fakat yaya dolaşımını destekleyen ve süreklilik sağlayanlar.	4
	Ağ tipleri tanımlanmış süreklilik sağlamayan fakat yaya dolaşımını destekleyenler.	3
	Ağ tipleri tanımlanmış yaya dolaşımını desteklemeyen ancak süreklilik içerenler.	2
	Ağ tipleri tanımlanmış yaya dolaşımını desteklemeyen ve süreklilik sağlamayanlar.	1
	Ağ tipleri tanımlanmamış, yaya dolaşımını desteklemeye ve süreklilik sağlamayanlar.	0
Alternatif Ulaşım	Hem toplu taşıma sistemi hem de bisiklet sistemi içerenler.	5
	Sadece toplu taşıma sistemi içerenler.	4
	Sadece bisiklet sistemi içerenler.	3
	Büyüklikleri itibari ile alternatif ulaşım gerektirmeyenler.	2
	Alternatif ulaşım içermeyen sadece otomobil dolaşımını olanlar.	1
Otopark	Yerleşmenin tümüne hizmet eden otopark alanları ile konutlara ve kamusal binalara hizmet eden otopark alanlarının dengeli dağıtılanlar.	5
	Yerleşmenin tümüne hizmet eden otopark alanları ile konutlara hizmet eden otopark alanlarını içerenler.	3
	Sadece yerleşmenin tümüne hizmet eden otopark alanlarını içerenler.	2
	Sadece konut garajları içerenler.	1
Yeşil Alan	Her kademe yeşil alanları yerleşmede dengeli dağıtılanlar.	5
	Mahallere hizmet veren yeşil alanlar ile konut bahçelerini içerenler.	4
	Sadece yerleşmenin tümüne hizmet veren yeşil alan içerenler.	3
	Sadece mahallere hizmet veren yeşil alan içerenler.	2
	Sadece konut bahçeleri içerenler.	1
Kentsel Tasarım Bütünlüğü	Yerleşme planında ve konut tiplerinde kentsel tasarım modelleri tanımlanmış olanlar.	5
	Yerleşme planında kentsel tasarım modelleri tanımlanmış konut tiplerinde tanımlama yapılmamış olanlar.	4
	Konut tiplerinde tanımlama yapılmış planda tanımlama yapılmamış olanlar.	3
	Hem planda hem de konut tiplerinde tanımlama yapılmamış olanlar.	0

kırsal arası ölçekler sistemine göre değerlendirilmiştir.

- Merkez özellikleri: Yerleşmeler merkez kullanımlarının tanımlı olmasına ve bu merkezin yerleşme büyüklüğüne yerleşmeye ve çevreye hitap etmesine göre değerlendirilmiştir.
- Sınırlar: Yerleşmeler doğal sınır ve yapay

sınırlarının tanımlanmış olmasına göre değerlendirilmiştir.

- Büyüklik: Yerleşmelerin büyüklükleri merkezden 400 m. yarıçapındaki alan yani merkezden çevreye 5 dakikalık yürüyüş mesafesine göre değerlendirilmiştir.
- Ağ tipleri: Yerleşmeler bu kriter ile dolaşım

Tablo 4. İstanbul'da kent dışı alanlardan seçilen yerleşmeleri değerlendirme yöntemi, konut ve yakın çevresi ölçeği

KRİTERLER	DEĞERLENDİRME	PUAN
KONUT VE YAKIN ÇEVRESİ ÖLÇEĞİ	Farklı amaçlara hizmet eden sokak modelleri tanımlanmış ve hiyerarşi içerenler.	5
	Farklı amaçlara hizmet eden sokak modelleri tanımlanmış ancak hiyerarşi içermeyenler.	4
	Farklı amaçlara hizmet eden sokak modelleri tanımlanmamış fakat hiyerarşi içerenler.	3
	Büyüklikleri nedeni ile farklı amaçlara hizmet eden sokak modelleri tanımlaması gerektirmeyenler.	2
	Farklı amaçlara hizmet eden sokak modelleri tanımlanmamış ve hiyerarşi içermeyenler.	0
	Sokaklar	
	Silüetlerde kullanımlarına göre farklılaştırma oluşturulmuş olanlar.	5
	Silüetlerde farklılaşma oluşturulmamış ancak tanımlama yapılmış olanlar.	4
	Silüetlerde kullanımlarına göre farklılaşma oluşturulmamış ve tanımlama yapılmamış olanlar.	0
	Sokak Silüeti	
	Kamusal mekan tanımları meydanlar, parklar, küçük oyun alanları, spor alanlarını içerenler.	5
	Kamusal mekan tanımları meydanlar, parklar ve spor alanlarını içerenler.	4
	Kamusal mekan tanımları meydanlar ve spor alanlarını içerenler.	3
	Kamusal mekan tanımları sadece meydanları içerenler.	2
	Kamusal mekan tanımları sadece spor alanlarını içerenler.	1
	Tanımlı kamusal mekanları olmayanlar.	0
Kamusal Me-kanlar		
Konut tipleri çeşitlilik, yerellik ve geleneksellik içerenler.	5	
Konut tipleri çeşitlilik ve geleneksellik içeren fakat yerellik içermeyenler.	4	
Konut tipleri çeşitlilik içermeyen fakat yerellik ve geleneksellik içerenler.	3	
Konut tipleri çeşitlilik içeren fakat yerellik ve geleneksellik içermeyenler.	2	
Konut tipleri geleneksellik içeren fakat çeşitlilik ve yerellik içermeyenler.	1	
Konut tipleri çeşitlilik, geleneksellik ve yerellik içermeyenler.	0	
Konut Tipleri		
Her aile büyüklüğü için 400 m2 üstü konut kullanılmamış olan ve çeşitli büyüklükler içerenler.	5	
Her aile büyüklüğü için 400 m2 üstü konut kullanılmamış olan fakat çeşitlilik içermeyenler.	4	
Her aile büyüklüğü için 400 m2 üstü konut kullanılmış olan fakat çeşitlilik içerenler.	3	
Her aile büyüklüğü için 400 m2 üstü konut kullanılmış olan ve çeşitlilik içermeyenler.	2	
Konut Büyüklükleri		

sisteminin grid ağ tipi, organik ağ tipi, grid ve organik karışık ağ tiplerinden biri ile tanımlanmasına göre değerlendirilmiştir.

- Alternatif ulaşım: Yerleşmeler iç dolaşımı sağlamak için otomobil dolaşımına alternatif olarak otobüs, minibüs ya da özel servis sistemi gibi toplu taşıma ya da bisiklet dolaşım sistemlerini içermelerine göre değerlendirilmiştir.
- Otopark alanları: Yerleşmeler bu kriter ile yerleşmenin tümüne hizmet eden geniş kapasiteli ortak otopark alanları, kamusal alanlarda tasarlanmış ortak otopark alanları, konutlara hizmet eden otopark alanları, konutların özel garajları olarak tasarlanmış otopark olanaklarını içermelerine göre değerlendirilmiştir.
- Yeşil alan: Yerleşmeler yeşil alanların konut bahçeleri, mahalle parkları, ana yeşil alanlar ve

bağlayıcı nitelikte yeşil alanları içeren hiyerarşik bir sistem olarak tasarlanması açısından değerlendirilmiştir.

- Kentsel tasarım bütünlüğü: Yerleşmeler bu kriter ile kentsel tasarım bütünlüğü sağlamak üzere kentsel tasarım modellerinin tanımlanması doğrultusunda değerlendirmiştir.

Konut ve yakın çevresi ölçeği

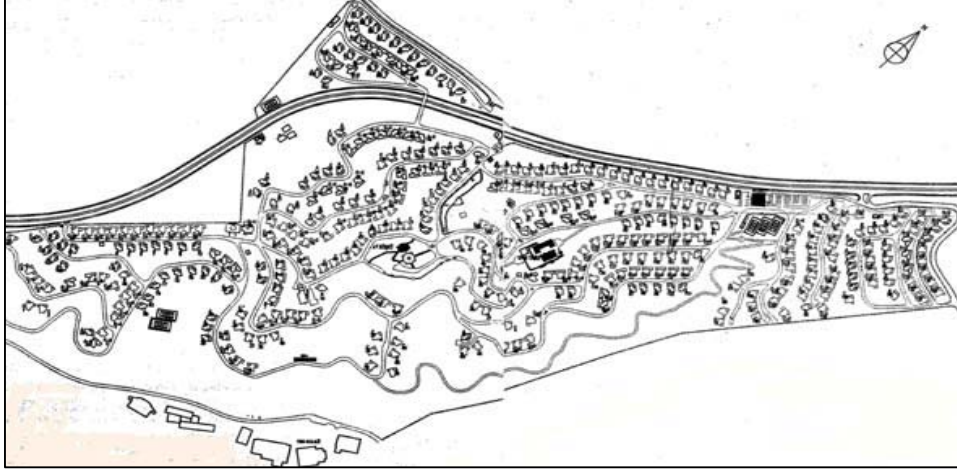
- Sokaklar: Yerleşmeler kamusal alanlardan özele giden bir çizgide, kullanım amaçlarına ve kentsel kırsal ölçekler çeşitliliği ile bağlantılı olarak farklı sokak model tasarımları içermelerine göre değerlendirilmiştir.
- Sokak silüetleri: Yerleşmeler bu kriter ile otoyol, ana cadde, sokaklar, yaya yolları, ara yollar olarak çeşitli sokak silüeti tanımlamaları-

nın yapılması açısından değerlendirilmiştir.

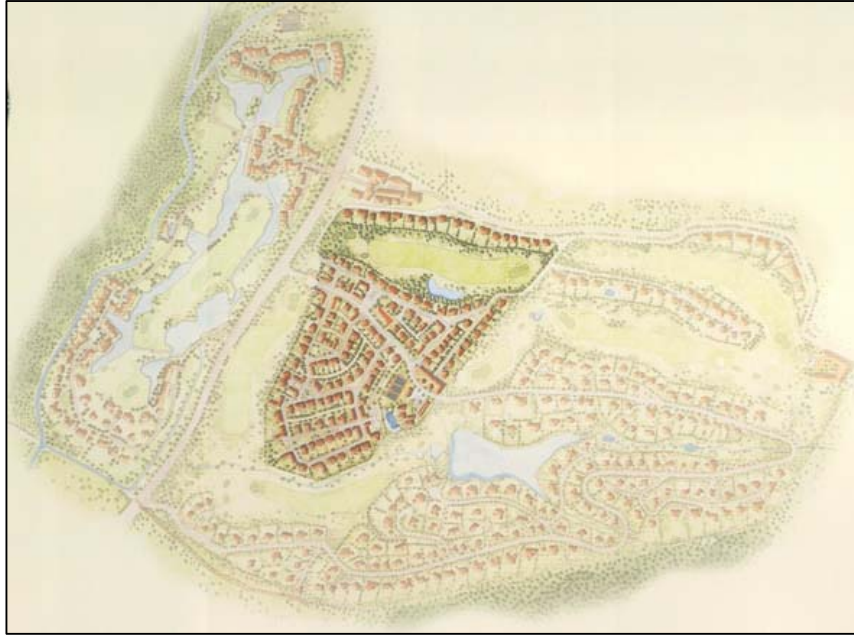
- Kamusal mekânlar: Yerleşmeler kamusal mekan tanımlamalarının yapılmış olması ve bu tanımlamaların meydanlar, parklar, küçük oyun alanları, spor alanlarını içermesi açısından değerlendirilmiştir.
- Yapı adası tipleri: Yerleşmeler yapı adası tiplerinin kare yapı adası, uzun yapı adası ve organik yapı adası tiplerinden biri ile ya da bunların kombine edilmesi ile tanımlanmış olması

açısından değerlendirilmiştir.

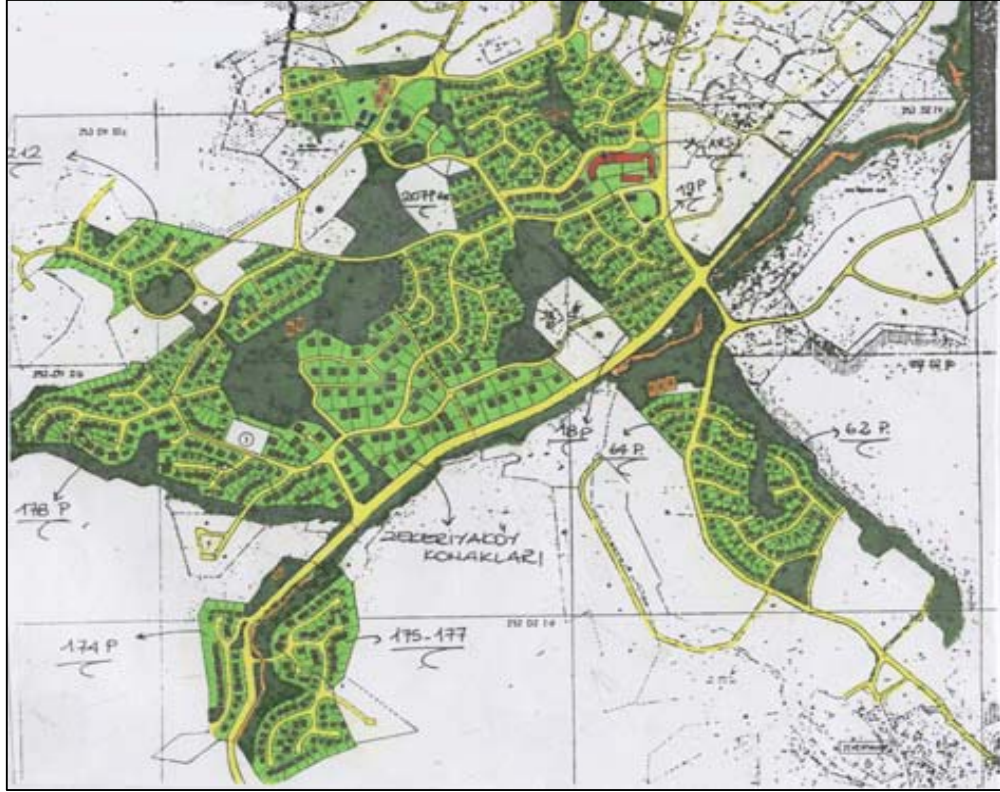
- Konut tipleri: Yerleşmeler çeşitli gelir gruplarına hitap eden konut tiplerinin tanımlanması ve bu tiplerin yerel ve geleneksel tasarım özelliklerini içermesi açısından değerlendirilmiştir.
- Konut büyüklükleri: Yerleşmeler konut büyüklüklerinin çeşitlilik içermesi ve konut büyüklüğünün 400 m² üzerinde olması açısından değerlendirilmiştir.



Şekil 4. İstanbul'da değerlendirmesi yapılan yerleşmeler, Beykoz Konakları (Beykoz Konakları yönetim ofisi)



Şekil 5. İstanbul'da değerlendirmesi yapılan yerleşmeler, Kemer Country (www.kemercountry.com)



Şekil 6. İstanbul'da değerlendirilmesi yapılan yerleşmeler, Zekeriyaköy Evleri



Şekil 7. İstanbul'da değerlendirilmesi yapılan yerleşmeler, Sunflower Evleri
(www.sunflowerevleri.com)

Sonuç ve değerlendirme

İstanbul kent bütününde seçilen yerleşmelerin değerlendirilmesi sonucunda yerleşmeler aldıkları puanlara göre Yeni Şehircilik akımında uygunlukları açısından iyi, orta ve zayıf olarak sınıflandırılmıştır (Tablo 5). Bu sınıflandırmada yerleşmelerden 9 adedi iyi aralığında, 15 adedi orta aralığında çıkmıştır. Zayıf aralığına giren yerleşme çıkmamıştır.

Seçilen yerleşmelerin bölge ve kent ölçeğinde değerlendirmesi sonucunda genelde orman alanı, su toplama havzası gibi alanlarda ruhsatlı konut alanlarında yer aldıkları ve çevrenin doğal özellikleri ile uyumlu oldukları saptanmıştır.

Yerleşmelerin ulaşım bağlantılarında özel araç ulaşımına önem verildiği görülmüştür. Yerleşmeler geleneksel, yerel ve doğal özellikler ile uyum göstermektedir. Seçilen yerleşmelerin Yeni Şehircilik akımının bölge ve kent ölçeğine uygunlukları iyi, orta ve zayıf olarak değerlendirilmiştir. Yerleşmelerin 8 adedi iyi aralığında çıkmıştır, orta aralığında çıkan yerleşme sayısı

15 adet, zayıf aralığında yerleşme sayısı ise 1 adettir. Bu doğrultuda yerleşmelerin önemli bir bölümünün bu ölçekte Yeni Şehircilik akımına uygun oldukları tespit edilmiştir.

Komşuluk birimi ölçeğinde Yeni Şehircilik akımının kentsel kırsal arası ölçekler sistemine uygunlukları açısından değerlendirilen yerleşmelerin bu özelliklerden bir ya da iki tanesini içerdikleri görülmüştür. Merkez özellikleri ile ilgili değerlendirmede kullanımları tanımlı merkezin sadece yerleşmeye hitap eder biçimde tasarlandığı saptanmıştır. Sınırlar ile ilgili değerlendirmede yerleşmelerin sınırlarının araç yolu ya da buldukları alanın doğal sınırları ile tanımlandığı görülmüştür. Seçilen yerleşmelerin büyüklükleri ile ilgili değerlendirmede merkezden 400 m yarıçapından büyük olmadıkları ve yaya ulaşımına önem verildiği görülmüştür. Yerleşmelerde tanımlanmış ve yaya dolaşımını destekleyen ağ tipleri vardır. Değerlendirmesi yapılan yerleşmelerde kendi içlerinde alternatif ulaşım olanakları oluşturulmamıştır. Konutların kendilerine ait özel garajları vardır ve bunun

Tablo 5. Yerleşmelerin Yeni Şehircilik akımına uygunlukları

Yerleşme Adı	Bölge Ölçeği	Komşuluk Birimi Ölçeği	Konut ve Yakın Çevresi Ölçeği	Toplam Puan
Kemer Country	27	37	28	92
İstanbul İstanbul	23	32	22	77
Aqua City	25	31	20	76
Aqua Manors	24	30	21	75
Sunflower Evleri	20	34	20	74
Alkent 2000	24	32	18	74
Elysimum Park	17	36	20	73
Güzel Şehir	24	28	19	71
Ardıçlı Evler	24	27	20	71
Kasaba	17	28	23	68
Zekeriya köyü	21	28	19	68
Çeşmeler Vadisi	23	28	17	68
Beykoz Konakları	18	32	16	66
Meşeli Evler	14	33	17	64
Sedadkent	26	31	6	63
Optimum Evleri	8	30	24	62
Durusu Park	19	25	18	62
Çengelköy Konakları	24	16	20	60
Atlantis Konutları	17	25	17	59
İstanbul Palace	21	23	10	54
Vadi Park Evleri	15	30	8	53
Burgaz Evleri	18	21	10	49
Acarkent	12	26	10	48
Hisar Evleri	14	17	8	39

yanı sıra ortak otopark alanları da bulunmaktadır. Yerleşmelerde yeşil alan sistemi konut bahçeleri, ortak yeşil alanlar ve parklar olarak tanımlanmıştır. Değerlendirmesi yapılan yerleşmelerin genel plan özelliklerinde ve konut tiplerinde kentsel tasarım bütünlüğü sağlamak üzere tanımlamalar yapılmıştır. Bu tanımlamalarda amaç geleneksel değerlerin yansıtılması ve doğa ile uyum sağlanmasıdır. Sokaklarda kentsel kırsal arası ölçekler sistemi özelliklerine ya da kullanımlarına göre farklılaşma yaratılmamış ve silüet tanımlamaları yapılmamıştır. Komşuluk birimi ölçeğinde yerleşmeler iyi, orta ve zayıf olarak değerlendirilmiştir. Bu değerlendirmeye göre iyi aralığına giren yerleşme adedi 9, orta aralığına giren yerleşme adedi 15'tir. Zayıf aralığına giren yerleşme yoktur. Seçilen yerleşmelerin komşuluk birimi özellikleri açısından Yeni Şehircilik akımına uygun oldukları sonucuna varılmıştır.

Konut ve yakın çevresi ölçeğindeki değerlendirmelerde seçilen yerleşmelerin sokak tipleri ve sokak silüetlerinde farklılaşma yaratılmadığı görülmüştür. Yerleşmelerde kamusal mekanlar tanımlanmıştır. Yapı adaları tanımlanmış ve tanımlanmamış olanların sayısı birbirine yakındır. Yerleşmelerde konut tipleri çeşitlilik ve geleneksellik özellikleri içermektedir. Konut tiplerindeki ve konut büyüklüklerindeki çeşitlilik kullanıcılara farklı seçenekler sunmak amacıyla sağlanmıştır. Yerleşmelerin bu ölçekte değerlendirilmeleri iyi, orta ve zayıf olarak yapılmıştır. Yerleşmelerin 5 adedi iyi aralığında, 16 adedi orta aralığında çıkmıştır. Zayıf aralığında çıkan yerleşme yoktur ve yerleşmeler bu ölçek açısından Yeni Şehircilik akımına uymaktadırlar.

Yeni yerleşme alanlarının oluşum sürecinin kentin büyümesi ve yayılmasına önemli derecede etkisi vardır. Bu sürecin kontrolsüz gerçekleşmesi ise kentin bütünlüğünün bozulmasına neden olmakta ve doğal alanları tehlike altına sokmaktadır. Bu kontrolün sağlanmasında en önemli rol, bölgesel ölçekteki planlarındır. Kentin alan ihtiyacı net olarak tanımlandıktan sonra yeni yerleşim alanları açılmalıdır.

Yeni Şehircilik akımında yerleşmelerin otomobil hâkimiyetinden ve bağımlılığından kurtarılarak tasarlanmasına önem verilmektedir. İstanbul kent bütününde değerlendirilmesi yapılan yerleşmelerde toplu taşıma hattı üzerinde yer alma konusuna önem verilmediği görülmüştür. Yeni yerleşmelerde metropoliten alan bütününde tanımlanan toplu taşıma hattı üzerinde yer almaya ya da bu hat ile bağlantı kurmaya önem verilmez. Yerleşmenin her yerinden bu toplu taşıma hattı duraklarına yürüyerek ulaşılabilir.

Kent bütününde oluşan yeni yerleşmelerin bulunduğu bölgenin tarihsel, yerel ve doğal özelliklerine uyumlu olması kentin farklı öğelerin bir araya gelmesi ile oluşan yapısının korunması açısından önemlidir. İstanbul kentinde değerlendirilmesi yapılan yerleşmelerde tarihsel ve doğal özellikler ile uyuma önem verildiği ancak yerel özelliklerin ikinci planda kaldığı görülmüştür. Bunun için yapılması gereken yerleşmenin bulunduğu çevrenin yerel özelliklerinin incelemesi ve bu özelliklerin yerleşmenin tasarımlarında kullanılmasıdır.

Yeni Şehircilik akımının tanımladığı kentsel kırsal arası ölçekler sistemi ile yerleşmelerin bütünlüğünü sağlamak amaçlanmıştır. Değerlendirmesi yapılan yerleşmelerde kentsel kırsal arası ölçekler sistemine uyum sağlayan özelliklere genelde yerleşme planında rastlanmıştır. Ancak yerleşme kimliğinin tanımlanması açısından bütün kentsel tasarım ölçeklerinde bu sistemin uygulanması gereklidir.

Yeni Şehircilik akımında yerleşmelerin kendi içlerinde de otomobil hakimiyetinden kurtarılmasına önem verilmiştir. Bu doğrultuda yerleşmelerin dolaşım sistemlerinin araç ve yaya dolaşımı bütünlük bir şekilde tasarlanması önem kazanmaktadır. Yaya dolaşım sistemi kimi yerde araç dolaşımını keserek, kimi yerde aynı hatla giderek kimi zaman araç dolaşımından ayrılarak çeşitlilik göstermelidir.

Yerleşmelerde kentsel tasarım bütünlüğü sağlamak üzere yapılan tanımlamalar yerleşmenin bütünlüğünün sağlanması ve kimliğin tanım

lanması açısından önemlidir. Bunun için tanımlamaların bütün ölçeklerde yapılması gereklidir.

Konut tiplerinde ve büyüklüklerindeki çeşitlilik içerme gerekliliğinin nedeni yerleşme içinde farklı yaş ve gelir gruplarını bir araya getirmektir. Ancak İstanbul kentinde değerlendirmesi yapılan yerleşmelerde çeşitlilik kullanıcıya farklı seçenekler sunmak amacıyla oluşturulmuştur.

Kentsel ve toplumsal gelişmelerin bugün ve gelecekteki niteliği geçmişte kurulan sağlam temellere dayanmaktadır. Bu doğrultuda son yıllarda kentsel tasarımda çağdaş yaklaşımlarda gelenekselliğin öne çıkması bugünü iyileştirmek için geçmişin örnek alınması ihtiyacından kaynaklanmaktadır. Bu yaklaşımlarda kentlerin geleneksel yerleşmelerin içerdiği insani özellikler ile tasarlanmasına önem verilmektedir. Bu yaklaşımlar kentlerdeki güncel gelişmelerin insanın doğasına aykırı mekanlar yaratması nedeniyle ortaya çıkmıştır. Kentlerin geçmişine bakıldığı zaman daha insani ölçeklerde ve doğa ile bütünleşen kentsel tasarım özellikleri görülmektedir. Kentsel tasarımda geleneksel yerleşmeleri örnek alan yaklaşımlarda bu yerleşmelerin olumlu özellikleri ile güncel kentsel ve sosyal problemlere çözüm getirmek amaçlanmaktadır. Bu amaç tanımlanırken insan ve mekân arasında çağlar boyu süregelen ilişki temel alınmış ve mekansal düzenlemeler ile toplumsal problemlere çözüm getirmek hedeflenmiştir.

Sürekli gelişen ve ileriye giden insanoğlu bu süreç içerisinde kendi doğasından uzaklaşmakta ve bu doğrultuda da toplumsal ilişkiler zayıfla-

maktadır. Bu süreç içinde bu olumsuzlukların engellenmesinde insanın yaşadığı mekanın insani özellikler içermesi ve toplumsal ilişkiler kurmaya teşvik etmesi büyük ölçüde önem kazanmaktadır. Bu özellikleri içeren geleneksel değerlerin yeni yerleşmelerde yansıtılması toplumun yapısının güçlenmesini ve nitelikli kentsel mekanların yaratılmasını sağlayacaktır.

Kaynaklar

- Bressi, T., (2002). *The seaside debates: A Critique of the New Urbanism*, 149 sh., Rizzoli, New York.
- Leccese, M., McCormick, K., eds. (2000). *Congress for the New Urbanism*, 194 sh., Mc Graw Hill, ABD.
- Duany, A., (2001). *Transect Seminar*, 9th Congress for the New Urbanism, 7-10 Haziran 2001, New York, USA.
- Dutton, J. A., (2000). *New American Urbanism: Reforming the Suburban Metropolis*, 217, Skira Architecture Library, Milano, Italy.
- Katz, P., (1993). *New Urbanism Toward an Architecture of Community*, 245 sh., Mc Graw Hill, New York.
- Steuteville, R., Platen, P., Roberts, R., Brown, S., (2001). *New Urbanism: Comprehensive Report&Best Practices Guide*, New Urban Publications Inc., Ithaca, NY.

Congress for the New Urbanism,
<http://www.cnu.org>, (Haziran 2003)

Duany Plater-Zyberk&Company,
<http://www.dpz.com>, (Kasım 2003)

<http://www.kemercountry.com>, (Ocak 2004)

<http://www.sunflowerrevleri.com>, (Ocak 2004)