

Osmanlı İmparatorluğu döneminde kurulan planlı kırsal yerleşmeler

Zeynep ERES*, Nur AKIN

İTÜ Fen Bilimleri Enstitüsü, Restorasyon Programı, 34469, Ayazağa, İstanbul

Özet

1683–1699 Osmanlı-Avusturya Savaşları sonucunda kaybedilen topraklardaki Müslüman kitlelerin göçmen durumuna düşmesiyle, Osmanlı Devleti ilk olarak iç kesimlere göçmen yerleştirme sorunuyla karşılaşmıştır. 19. yüzyılın ikinci yarısına kadar sistemsiz bir biçimde olaylara göre şekillenen iskân yaklaşımı, 1856 Kırım Savaşı sırasında kısa sürede çok sayıda göçmenin gelmesi nedeniyle değişmeye başlamıştır. Bu dönemde Silistre Vilayeti için geçerli bölgesel bir tüzük çıkartılıp, göçmen komisyonu kurularak devlet tarafından planlı köyler oluşturulmuş, göçmenlere evin yanı sıra arazi, çift hayvanı ve tohumluk da verilerek, kısa zamanda üretken çiftçi olmaları sağlanmıştır. 1877–1878 Osmanlı-Rus Savaşı sürecinde iki milyondan fazla göçmenin gelmesi nedeniyle, ülke çapında geçerli bir tüzük çıkartılarak, yeni ve gelişkin bir göçmen komisyonu kurulmuş, büyük bir iskân faaliyetinin yanı sıra köylerde okul ve cami gibi iki temel kamusal yapının da inşa edilmesine çalışılmıştır. Ancak yine de bu dönemde devlet tarafından inşa ettirilen planlı köylerin sayısı göçmenlerin kurduğu köylerin sayısına göre çok daha azdır. 2. Meşrutiyet'in ilanı ile birlikte ülkede köklü yönetim değişikliğine bağlı olarak genel politika ve fikirsel ortam da geçmişten farklılaşmış, yalnız göçmen iskânı değil mevcut köylerdeki yaşam düzeyinin yetersizliği de devlet tarafından ele alınmış ve "köy sorunu" olarak tanımlanmıştır. Bu dönemde bütün köylerin çağdaş, düzenli ve sağlıklı bir yapıya çevreye kavuşması için çeşitli yönetmelikler ve kurumlar oluşturulmuştur. Dönemin sürekli savaş ortamında çok fazla uygulama yapma olanağı bulunamamışsa da, İttihat ve Terakki Dönemi öncülü olduğu Cumhuriyet Dönemi'ne önemli bir fikirsel miras bırakmıştır.

Anahtar Kelimeler: Kırsal mimari, planlı köy, Osmanlı dönemi.

*Yazışmaların yapılacağı yazar: Zeynep ERES. zeyneperes@yahoo.com; Tel: (212) 293 13 00 dahili: 2387.

Bu makale, birinci yazar tarafından İTÜ Fen Bilimleri Enstitüsü, Restorasyon Programı'nda tamamlanmış olan "Türkiye'de planlı kırsal yerleşmelerin tarihsel gelişimi ve erken Cumhuriyet Dönemi planlı kırsal mimarisinin korunması sorunu" adlı doktora tezinden hazırlanmıştır. Makale metni 05.09.2008 tarihinde dergiye ulaştırılmış, 12.11.2008 tarihinde basım kararı alınmıştır. Makale ile ilgili tartışmalar 31.08.2010 tarihine kadar dergiye gönderilmelidir.

The planned rural settlements established during the Ottoman Empire

Extended abstract

The aim of this study is to evaluate the architectural characteristics of the planned rural settlements that the Ottoman Empire established for the relocation of the immigrants that had to leave their lands lost following the wars after 1850's. The evolution- in some 70 years time preceding the proclamation of the Turkish Republic- of these settlements, founded on administrative and legal dispositions, is also examined.

The villages constructed at once on a vacant land in the rural area appeared in the 17th Century, in Europe. The motives and characteristics of these applications differ from one country to another. In England, for instance, planned villages are intended for workers or aim to improve the environment, whereas in Eastern Europe, German colonial villages are designed as a result of the expansionist politics of the Prussian State. In the Ottoman Empire, the first attempts were for the immigrants that came to Silistre (actual Bulgaria), after the Crimean War of 1856. In this first stage, a regulation defining the relocation principles was sent on 3 May 1856 to the Governorship of Silistre by the Ottoman State. According to this regulation the immigrants would be kindly treated, emergent help would be provided, they would be given appropriate lands for agriculture and would be exempt from military service and taxes. In this period, the approach of the Ottoman Empire for planned villages was to relocate a great number of immigrants in a quick, practical and egalitarian way and to help them become productive farmers in a short delay. To reach this aim, not only social and economic assistance was provided but also orthogonal planned settlements and simple two unit dwellings were constructed. After the Crimean War, as immigrants from Crimea and the Caucasus crowded, legal and administrative arrangements for only the provinces accepting the immigrants became insufficient. The first Commission of Immigrants has been settled on 5 January 1860, thus helping the relocation of immigrants in a certain order and at proper places. In this frame, especially in various provinces of Inner Anatolia and in Adana, many new villages were founded. In Rumelia, and especially in Tuna Province (actual Bulgaria) governed by Midhat Pasha a great number of villages were settled. During the Ottoman-Russian War of 1877-1878,

more than two million immigrants from the Caucasus and the Balkans fled into Anatolia. In this period, as the state's power was not sufficient, besides the Anatolian planned villages, the crowds were provided with lands and encouraged to construct their own villages. In this chaotic environment however, in order to set up a certain order, the first General Settling Regulation is prepared. The new settlements are given an official name after imperial approval and gain the status of village. At the same period, as the state's efforts for occidentalisation, or modernization, gained impetus at every field, it is observed that in spite of all difficulties, legal arrangements are not neglected and principal public buildings such as school and mosque are more and more constructed. The official ceremonies preceding and succeeding the construction of new villages is a proof of the importance given to the matter. However, the most important development in the improvement of rural settlements occurred during the Union and Progress Party's Period (1913-18). The occidentalisation approach which is under way since the political reforms of 1839, not only makes way to the centralization of the state's administrative formation and the organization and renewal of urban spaces, but also leads to think about the underdevelopment of rural areas and one of the state's basic aims becomes the improvement of this problem. In this context, many planned villages are modelled. The village house is consisting of many spaces where functional differentiation follows the urban dwellings. In the settlement, there are various public buildings and open areas besides dwellings. One of the most important factors that effects the planning and architecture are hygienic conditions, after the awareness that the epidemic diseases are the result of improper built environments. This conscience resulted in growing importance given to hygienic conditions in village projects and furthermore, new rules and regulations for the renewal of existing villages were decreed. In this period, besides the efforts of the state, some civil initiatives also started to think about "rural problem" and experimental models were tried. Some private companies, supported by loans, have developed proposals for constructing exemplary villages. The Union and Progress Party's Period being an era of continuous wars, the projects of both the state and private enterprises could not be brought into application but yet an important intellectual heritage was lent to the Turkish Republic.

Keywords: rural architecture, planned rural settlement, Ottoman period.

Planlı kırsal yerleşmelerin kısa tarihi

Avrupa’da 17. yüzyıldan itibaren planlı kırsal yerleşmelerin kurulduğu bilinmektedir. Avrupa coğrafyasında görülen bu uygulamaların nedenleri ve özellikleri bölgeden bölgeye farklılık göstermektedir. İngiltere’de maden işçileri için boş arazilerde köyler kurulmuş, ya da örneğin bir yerel aristokratın arazisindeki eski köy yerleşmesi yıkılarak, aynı bölgede ancak farklı bir alanda köylüler için planlı yerleşme yapılmıştır (Sharp, 1946:21–25). Bu konuda özellikle Doğu Avrupa, geniş bir bölgede çok sayıda örneğin bulunması açısından ilginçtir. 18. yüzyılda Prusyalılar tarafından Alman “Lebensraum”u¹ olarak tanımlanan ve doğuda Ural Dağları’na kadar uzanan geniş bir alandaki toplumu “Almanlaştırmak” için, bu bölgede planlı köyler inşa edilmiş ve Alman köylüleri buralarda iskân edilmiştir². İngiltere’de işgücü gereksinimi ya da daha çağdaş çevreler oluşturmak için yapılan planlı köylerden farklı olarak, bu uygulamalar yaşamsal zorunluluklardan dolayı değil, Prusya devletinin dış politikası nedeniyle gerçekleştirilmiştir. Devlet siyasetinin etkin olduğu bu tür uygulamalarda temel olarak iki yaklaşım söz konusudur. Bunlardan biri, devletin ya da siyasi otoritenin kurduğu planlı yerleşmeler aracılığıyla toplum için öngörülen yaşam modelini kendi eliyle tek seferde gerçekleştirilmesi, diğeri de yayılcı bir anlayışla bir devletin kendine yaşama sahası olarak seçtiği alanda, yurttaşlarını planlı iskân ile yerleştirerek, bölgeye ulusal bir kimlik kazandırıp kendine bağlamasıdır.

Osmanlı Devleti tarafından kurulan planlı kırsal yerleşmeler

Osmanlı İmparatorluğu’nda Batı’dakinden daha farklı bir durum söz konusudur. 19. yüzyılın ortasında ani ve yoğun bir dış göç baskısıyla karşı karşıya kalan Osmanlı Devleti, kalabalık kitleleri ivedi bir biçimde iskân etmek zorunda kalınca, hızlı ve pratik bir iskân yöntemi olan planlı yerleşme yöntemini kullanmaya başlamıştır.

¹ “Lebensraum” yaşam alanı demektir. Bir ulusun politik etkinliğinin olduğu ve ekonomik olarak beslendiği coğrafi bölge anlamındadır.

² Alman koloni köyleri ile ilgili ayrıntılı bilgi için bkz: (Miller, 1950).

Diğer bir deyişle, Osmanlı Devleti kendi öngörülerini ve siyaseti çerçevesinde planlı yerleşme kurmaya başlamamış, bunu dış kaynaklı göç baskısının bir çözümü olarak geliştirmiştir.

Bu ilk aşamada geniş toplulukları hızlı bir biçimde iskân etme kaygısı ön plandayken, zaman içinde Batılılaşma yaklaşımının her alanda ağırlık kazanmasıyla birlikte, çağdaş kırsal çevreler yaratmanın da önemsendiği ve çeşitli yasal düzenlemelerle mevcut köylerin fiziksel niteliklerinin de daha düzenli hale getirilmeye çalışıldığı görülür. Osmanlı Devleti’nin planlı kırsal yerleşme süreci incelendiğinde, gerek yasal ve örgütsel, gerek ekonomik, gerekse de mimarlık açısından alınan kararların ve uygulamaların, ileride Cumhuriyet yönetimi için önemli bir altlık oluşturduğu, büyük ölçekli uygulamalarda bu birikim ve deneyimlerin göz ardı edilmediği anlaşılmaktadır.

Savaşlara bağlı göçmen sorunu

1683–1699 yılları arasındaki Osmanlı-Avusturya savaşları sonucunda kaybedilen topraklardaki Türk ve Müslüman kitlelerin göçmen durumuna düşmesiyle, Osmanlı Devleti iç kesimlere göçmen yerleştirme sorunu ile karşılaşmıştır (Ağanoğlu, 2001:31). 18. yüzyılın başından Tanzimat Dönemi’ne kadar Balkanlar’da ve Kafkasya’da kaybedilen topraklar nedeniyle çok sayıda insan, Osmanlı Devleti’ne göçmen olarak gelmiştir. Bu dönemde sınırlarda biriken göçmenlerin iskânı için çeşitli emirler³ gönderilmiş olmakla birlikte, göçmen yerleştirme ile ilgili herhangi bir yasal ve yönetsel düzenlemenin olmaması, kalabalık göçmen kitlelerin iskânının, sistemli ve örgütlü bir biçimde çözülmesi gereken büyük bir sorun niteliği taşıdığına henüz anlaşılamamış olduğunu göstermektedir (Eren, 1966:39). 1854’e kadar göçmenlere yardım, geçici barınma ve iskân işlerini Ticaret

³ Sultan II. Mahmud (1808–1839) Bosna eyaletinde çıkan ayaklanma bastırıldıktan sonra reformların uygulanması için gönderdiği 1248 (M.1832–1833) tarihli talimatnamede, eski iskân nizamlarının bozulduğunu ve bu işin yeniden ele alınarak tanzim edilmesini ve bu arada muhacirlerin de iskân edilmesini istemiştir (Eren, 1966:39). Ayrıca bkz: (Saydam, 1997:102).

Nezareti yürütmüş, 1831'de resmen kurulan, 1854 yılında ise modern bir kuruma dönüşen Şehremaneti de, İstanbul'a gelen göçmenlerin sorunlarını çözmekle görevlendirilmiştir.

Tanzimat sürecinde başta İstanbul olmak üzere kentlerin düzenlenmesi için yönetmelikler çıkarılmaya ve yeni kentler-mahalleler kurulmaya başlanmış olmakla birlikte, kırsal alanda da devlet tarafından yerleşmelerin oluşturulduğu görülmür. 1843 yılında Suriyeli Arap 170 aile için Dobruca'nın Hacıoğlu Pazarcık'ı ile Yemsinli yakınlarında köyler kurulmuştur. Devlet tarafından inşa ettirilen iki odalı evlerin maliyetini düşürmek için kereste çevredeki ormanlardan temin edilmiş, yalnızca kapı ve pencere tahtaları satın alınmıştır (Saydam, 1997:122).

1849 tarihinde, Osmanlı Devleti'ne sığınan Macar ve Polonyalıların iskânı için bir göçmen komisyonu kurulmuştur (Eren, 1966:40). Nüfusu 16.000 olarak tahmin edilen bu kitle, üç grup halinde Şumnu, Kütahya ve Halep'e yerleştirilmiştir⁴. Çoğu meslek sahibi olan bu insanların mesleklerini devam ettirmeleri istenmiş, bazı çiftçilere toprak da verilmiştir (Karpas, 2004:136).

28 Ekim 1852'de Çerkezistan'dan gelen 47 kişi için hazırlanan mazbatada ise, göçmenlerin Bursa'da iskân edilmesi, miri araziden boş bulunan yerlerin verilmesi, ev ve araç-gereç sağlamada uygun ölçüde yardımcı olunması ve 4-5 yıl bütün vergilerden muaf tutulmaları istenmiştir. Böylece hem boş olan arazilerin işlenmesinin sağlanması, hem de göçmenlerin kısa sürede üretken çiftçiler haline gelerek devlete yük olmalarının engellenmesi hedeflenmiştir (Saydam, 1997:96). Bu uygulamalar, Tanzimat döneminde kırsal alandaki imar faaliyetinin yeni göçmen yerleşmelerinde yürütüldüğünü göstermektedir.

⁴ 1848 devrimi sonrası Avusturya İmparatorluğu'ndan kaçarak Osmanlı Devleti'ne sığınan bu insanlar, ülkelerinin bağımsızlığı için mücadele etmiş dönemin entelektüel ve meslek sahibi kitlelerini oluşturmaktadır ve ileride Osmanlı Devleti'nin Batılılaşma sürecinde büyük katkıları olacaktır. Bu konuda ayrıntılı bilgi için bkz: (Karpas, 2004:129-150). Ayrıca (Saydam, 1995).

İlk göçmen yönetmeliği

1856 Kırım Savaşı nedeniyle Kırım ve Kafkaslardan çok sayıda Müslüman grup Osmanlı Devleti'ne sığınmaya başlamıştır. İlk aşamada doğrudan savaştan zarar gören gelen göçmenler söz konusuysen, kısa sürede Rus politikası nedeniyle savaş dışı alanlardan da kalabalık kitleler gelmeye başlamış ve Osmanlı Devleti büyük bir göçmen sorunuyla karşı karşıya kaldığını anlamakta gecikmemiştir. Kırım Savaşı'ndan Osmanlı-Rus Savaşı'na kadarki 21 yıllık süreçte, çeşitli bölgesel ya da genel yönetmelik ve örgütlenmeler aracılığıyla göçmenler iskân edilmeye çalışılmıştır.

Planlı yerleşme açısından ilk yasal uygulama, Babıâli'nin, 3 Mayıs 1956'da Kırsal göçmenlerin Osmanlı topraklarına giriş merkezi olarak belirlenmiş olan Silistre Valiliği'ne gönderdiği yönetmeliktir⁵. Dokuz paragraftan oluşan bu yönetmelik, göçmenlere yapılacak ilk yardımı, bu kişilerin hak ve ödevlerini ve ileriki yaşamlarına yönelik devlet politikasını ortaya koyması nedeniyle büyük bir önem taşımaktadır (Saydam, 1997:119). Söz konusu yönetmelik, genel hatlarıyla da olsa iskânın nasıl gerçekleştirileceğinin ve köy kurmanın mimari boyutunun tanımlanması açısından da bir ilktir.

Osmanlı Devleti'nin planlı kırsal yerleşme konusundaki ilk yazılı belgesi olarak büyük önem taşıyan yönetmeliğin 2. ve 3. paragraflarını kısaca özetlemek yararlı olacaktır:

2. paragraf: Osmanlı İmparatorluğu'na iltica eden ister Müslüman ister Hıristiyan olsun hepsine sonsuz merhamet ve lütufta bulunulacaktır. Göçmenler mali güçlerini tekrar elde edinceye kadar on sene için bütün vergilerden ve yirmi beş yıl askerlikten muaf sayılacaklardır. Göçmenleri bireysel olarak kaza ve köylere dağıtarak iskân etmek, ne kendileri açısından ne de devlet açısından yararlı olmayacağından, göçmen gruplarının nüfusuna göre nehre ya da denize oldukça yakın yerlerdeki verimli araziler tahsis edilecek ve birbirine yakınca bağımsız

⁵ Bu konuda ayrıntılı açıklama için bkz: (Eren, 1966: 41, 49), (Saydam, 1997:119-120).

köyler yaptırılacaktır. Çiftçilik yapanlara uygun yerlerde arazi verilecek, zanaat ya da başka mesleklerle uğraşanlar da, yine uygun yerlerde iskân edilecektir. Her bölgenin arazisine oranla bir köy için ne kadar nüfus gerekli ise, bunun miktarı belirlenecek ve yapılacak köylerin resmi köy niteliği alması sağlanacaktır. Bir defter hazırlanıp kişilerin aldığı arazi miktarı kayıt edilip, tapu verilecektir.

3. paragraf: Yeni yapılacak köylerde iskân edilecek kimselerden hanesini kendisi inşa edebilecek düzeyde varlıklı olanlar evlerini, yerleştikleri bölgenin usul ve âdetine mümkün olduğunca uygun bir şekilde kendileri tarafından yapacaklardır. İnşa edilecek evler için gerekli olan kereste vb. malzemenin taşınmasında yerli halkın yardım etmesi sağlanacak ve halka bu görevin bir angarya olmayıp, komşu hakkı ve yardımlaşma için yapılmasının gerekli olduğu telkin edilecektir. İnşa edilecek evlerin masraflarının tahmini keşfi yapılarak defterler düzenlenecek ve evler her ne kadar basit bir şekilde ve ahşaptan yapılacaksa da, olanaklar ölçüsünde bir sırada yapılmasına ve sokakların eşit genişlikte olmasına özen gösterilecektir.

Göçmenlerin Osmanlı topraklarına girmeye başlamasından yaklaşık 150 yıl sonra hazırlanmış olan bu yönetmelik, Osmanlı Devleti’nin bundan önceki ve sonraki genel göçmen iskânı siyasetinin de temel yaklaşımını göstermektedir. Bunlardan biri, göçmenlere iyi davranılması ve ilk aşamada barınma ve yemek gibi acil gereksinimlerin karşılanarak yardım edilmesi, diğeri ise mutlaka hızlı bir biçimde yerleştirildikleri yerlerde üretken çiftçi konumuna geçirilmeleridir. Yeni köy kurmak ve ev inşa etmek gibi konular ise, süreç içinde Osmanlı Devleti’nin siyasetindeki değişikliklere, göçmenlerin çokluğuna, etnik ve dinsel kimliğine, geldikleri ve yerleştirildikleri bölgelere göre değişiklik gösterecektir.

Bu yönetmeliğin geçerli olduğu dönem ve bölgede, yeni köy kurmanın ve göçmenlerin tanımlı gruplar halinde buralarda iskânının sağlanmasının esas olduğu anlaşılmaktadır. Bunun yanı sıra, köylerin düzenli ve çağa uygun bir biçimde biçimlendirilmesi öngörülmektedir. Evler için

çok özel koşullar tanımlanmamakla birlikte, biçimlenişin bölge koşullarına uygun olmasının istenmesi ve uygulamanın bilfiil devlet tarafından örgütlenerek gerçekleştirilmesi, planlı iskân konusunda bir gelişme sağlandığını göstermektedir. Göçmenlerin üretici konumuna geçmesiyle ilgili madde sayısının fazlalılığı ve bunun nasıl olacağına ilişkin ayrıntı düzeyi, bu konuya verilen özel önemi göstermekte, köylerin ve evlerin biçimlenişi ile ilgili bilgilerin çok daha genel düzeyde kalması ise, henüz kırsal yapılı çevrelerin düzenlenmesi için kapsamlı bir yazılı belge oluşturmanın gerekli görülmediğini ortaya koymaktadır.

İlk muhacirin komisyonu’nun kurulması⁶

1860’dan itibaren yalnız Dobruca’ya değil İmparatorluğun çeşitli bölgelerine yönelik göçün hızla artması (Eren, 1966:65), Kırım ve Kafkaslar’dan kalabalık kitlelerin gelmesi⁷ nedeniyle dönemin Sadrazamı Ali Paşa, şehremaneti aracılığıyla ya da göçmen gelen eyaletlere bölgesel nitelikli yönetmelikler göndererek sorunun çözülemeyeceğini anlamış ve 5 Ocak 1860’da Ticaret Nezareti’ne bağlı olarak bir Muhacirin Komisyonu kurulmuştur⁸. Bu komisyon göçmenlerin geldiklerinde uygun yerlerde barındırılmaları, kendilerine günlük harcırah verilmesi, iskân edilmelerinin sağlanması ve bunun için gerekli maddi kaynakların derlenmesi ile görevlendirilmiştir.

1856–1865 yılları arasında göçmen nüfusunun büyük bir kısmı, Rumeli ve Tuna bölgesinde⁹

⁶ Muhacirin Komisyonu’nun örgütlenme biçimi, işleyişi ve zaman içindeki değişimleri ile ilgili bilgiler (Saydam, 1997:105-119)’dan yararlanılarak hazırlanmıştır.

⁷ 1860 yılının Nisan – Ağustos ayları içinde 100.000 Tatar, göçmen olarak Osmanlı Devleti’ne gelmiştir. 1860–1862 yılları arasında Rus makamlarının bilgisi dahilinde olan göçmen sayısı 227.361’dir. 1863 kışından 1864 baharına kadar göçmen sayısı 400.000’e ulaşmıştır (Saydam, 1997:81–93).

⁸ 5 Ocak 1860 tarihli ilk muhacir komisyonunun kuruluşuna ilişkin belgelerin aslı ve Türkçe transkripsiyonu için bkz: (Eren, 1966: 58–61).

⁹ 1861 yılı ortalarına kadar Osmanlı Devleti’nin Avrupa topraklarına, bugünkü Bulgaristan’ı kapsayan

iskân edilmiştir. Osmanlı Devleti'nin genel siyaseti çerçevesinde Avrupa topraklarına göçmenlerin gruplar halinde köy oluşturacak biçimde yerleştirilmeleri tercih edilmekte, buna karşılık Anadolu topraklarına yapılan iskânlarda göçmenlerin beşer onar hane biçiminde köylere dağıtılması ve geleneksel aşiret düzenlerinin zayıflatılması yoluna gidilmektedir. Anadolu'da büyük göçmen gruplarının tümüne yetecek büyük toprak parçalarının bulunmaması da, bu yaklaşımın nedenlerinden biridir¹⁰. Ancak Anadolu'da da toplu iskânlar yapılmıştır. Örneğin 1859 yılı baharında Adana eyaletine iskân edilen 300 hane kadar Nogay göçmeni için Adana Valisi tarafından düzenlenen mazbataya göre, göçmenlerin önderleri tarafından beğenilen arazinin sınır tespiti ve diğer işlemleri bitirildikten sonra tekrar bilgi verileceği belirtilmiştir. Ayrıca kereste ve taş bulunmayan bu bölgede, bu malzemelerin sağlanıp inşaat yapılması göçmenlere çok pahalı geleceğinden, bölgenin yerli halkı gibi "huğ evi" yapmalarının salık verildiği ve onların da bunu onayladığı belirtilmiştir (Saydam, 1997:124–125).

Üç bin hanenin üzerinde göçmenin iskân edileceği Konya eyaletine iskân memuru olarak atanan Vehbi Paşa'ya verilen 1861 tarihli talimatnamede, mevcut köylerdeki boş hanelere göçmenlerin dağıtılması, bunun yeterli olmaması durumunda yerli halkın ve göçmenlerin katılımıyla evler inşa edilmesi, bunun da yeterli olmaması durumunda kalan evlerin devlet tarafından inşa ettirilmesi istenmiştir (Saydam, 1997:133). Anadolu'daki iskânlarda, tarıma açılması planlanan Adana-Çukurova, Konya, Muğla gibi bölgelere öncelik verildiği, ancak göçmen akışının sürekli ve yoğun bir biçimde devam etmesi nedeniyle, göçmenlerin geldiği Trabzon, Samsun gibi limanlardan kolay sevk edilebilecekleri bölgelere gönderildikleri ve bu-

Tuna bölgesine 142.852 ve Rumeli bölgesine de 14.710 olmak üzere toplam 157.562 göçmen yerleştirilmiş, buna karşılık Anadolu'ya toplam 95.582 göçmen yerleştirilmiştir. Bu sayılar, (Saydam, 1997:131)'de yer alan tablodan yararlanılarak hesaplanmıştır.

¹⁰ Bu konuda ayrıntılı bilgi için bkz: (Saydam, 1997:119–153), (Dündar, 2002).

ralarda düşük maliyetle çok sayıda evin inşa edilmeye çalışıldığı anlaşılmaktadır¹¹. Buna karşılık, Rumeli iskânlarının biraz daha özenli yapılmaya çalışıldığı görülmektedir¹².

1870'li yıllara gelindiğinde gerek Rumeli'de gerek Anadolu'da göçmen iskânında yerleşme kurmanın yalnızca konut inşaatı düzeyinde ele alınmadığını, 1286 (1869–1870) yılında hazırlanan bir talimat müsveddesi¹³ göstermektedir. Bu talimat müsveddesine göre, göçmenlerin din ve eğitim gereksiniminin karşılanması için bu köylerde cami ve okul yapılması istenmektedir. Söz konusu müsveddenin bir talimatname biçimine dönüşüp dönüşmediği bilinmemekle birlikte, Başbakanlık Osmanlı Arşivi'nde göçmen köylerine okul ve cami yapımıyla ilgili çok sayıda belgenin bulunması¹⁴, bu konunun ciddiye alındığını göstermektedir. Edirne Vilayeti'nin bir köyü için hazırlanan ve basit bir biçimde minyatür gibi çizilmiş olan cami ve okul planı da, devletin bu tür projeler hazırlayarak, uygulanmak üzere vilayetlere gönderdiğini ortaya koymaktadır¹⁵ (Şekil 1).

İlk genel iskân yönetmeliği

1856 Kırım Savaşı'ndan 1877–1878 Osmanlı–Rus Savaşı'na kadar süren dönemde Kırım ve Kafkaslar'dan bir milyonu aşkın göçmen Osmanlı topraklarına gelmiş, bunların büyük çoğunluğu 1860'lı yılların sonlarına kadar gelerek devlet tarafından iskân edilmiş, bu tarihten itibaren de göçmen sorunu görece olarak hafiflemiştir. 1870'li yıllarda Rumeli'ye iskân sonlanmış, gelenler çoğunlukla daha önce gelip iskân edilen akrabalarının yanına yerleşmişlerdir (Say-

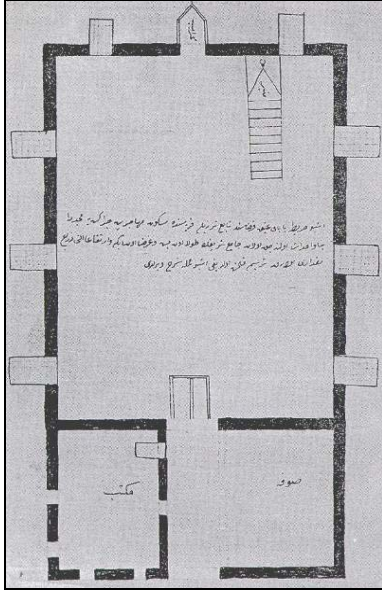
¹¹ 1856–1876 Kırım ve Kafkas göçleri ile ilgili ayrıntılı bilgi için bkz: (Saydam, 1997).

¹² (Saydam, 1997:139).

¹³ 1286 tarihli talimat müsveddesi ile ilgili ayrıntılı bilgi için bkz: (Kocacık, 1979:420–424).

¹⁴ (Kocacık, 1979:422)'de 42 no'lu dipnot, ayrıca "10 Ocak 1875 tarihli Meclis-i Mahsus toplantısı sonucunda hazırlanan tutanağa göre muhacirlerin buldukları köylerin büyük kısmında mektep yaptırılmış..." (Saydam, 1997:176).

¹⁵ F. Kocacık, Edirne'nin beş köyü için hazırlanmış olan projeleri yayımlamıştır. Bu planlar ile ilgili ayrıntılı bilgi için bkz: (Kocacık, 1979).



Şekil 1. Terzili Köyü cami ve okulunun Başbakanlık Osmanlı Arşivi’nde (BOA) bulunan 1873 tarihli planı (Kocacık, 1979:3)

dam, 1997:151). Bu dönemde devlet artık köylerde okul ve mescit yapımı gibi konulara da ağırlık vermeye başlamıştır. Ancak 1877–1878 Osmanlı–Rus Savaşı sonrası Kafkaslar’dan ve Rumeli’den Osmanlı topraklarına gelen iki milyondan fazla göçmen¹⁶ nedeniyle, Osmanlı devleti Kırım Savaşı’ndan daha büyük bir göçmen iskânı sorunu ile karşı karşıya kalmıştır. ’93 Harbi¹⁷ nedeniyle daha önce Kırım ve Kafkaslardan gelerek Rumeli’ye iskân edilen eski göçmenler tekrar göçmen durumuna düşmüş, imparatorluk topraklarının büyük ölçüde azalması ve devletin mali gücünün de zayıflaması nedeniyle iskân iyice güçleşmiştir.

Kırım Savaşı sürecinde zamanla oluşan deneyimler sayesinde, ’93 Harbi’nin daha ilk aşamasında göçmen yerleştirme için tekrar bir kurum oluşturulmuş ve bir nizamname ile bu kurumun

işleyişi ve görevleri tanımlanmıştır. İdare-i Umumiyye-i Muhacirin Komisyonu¹⁸ için çıkarılan 1877 tarihli Muhacirin İdaresi Nizamnamesi, imparatorluk geneli için çıkartılmış ilk yönetmeliktir ve göçmenlere yardım ve iskân konusunun artık tanımlı ve düzenli bir biçimde çözülmesinin amaçlandığını göstermektedir. Yine bu dönemde hazırlanmış olan İskân-ı Muhacirin Talimatnamesi¹⁹, iskân konusuyla ilgili bilgi vermektedir. Buna göre, göçmenlerin ayrı köy kurması pek mümkün olmadığından, zanaatkarlar dışındaki göçmenler, her köyün büyüklüğüne ve olanaklarına göre bir köye iki-dört hane düşecek biçimde mevcut köylere dağıtılacak, bunun yeterli olmaması durumunda çevredeki boş ve mevkuf arazilerin elverişli yerlerine yerleştirileceklerdir. Yeni bir köy kurulması gerektiğinde, mutlaka sulu, ormana yakın ve mümkün ölçüde yüksek ve arızalı tepeler tercih edilecektir. Orman sahaları ile kurak bölgelerde iskân yapılmayacaktır. Kış mevsimine kadar evler inşa edilmiş olacaktır. İnşaat ve kereste taşımacılığında, göçmenlerden ve yerli halktan yararlanılarak inşaat maliyeti düşürülecektir.

Bu dönemde, gelen göçmen sayısının fazlalığı nedeniyle tercih edilmemekle birlikte çok sayıda yeni köy de kurulmuştur. Köy kurulması aşamasında, çoğunlukla aynı yerden grup olarak gelen göçmenlerin birlikte bir yerleşme oluşturacak biçimde iskân edildiği, farklı grupların birbirine karıştırılmadığı anlaşılmaktadır. Yerleşme büyüklüğünde bir standartlaşma henüz bu dönemde söz konusu değildir. 4–5 hanelik çok küçük yerleşmelerden 100–150 hanelik büyük köylere dek uzanan çok farklı büyüklükte yerleşmeler kurulmuştur. N. İpek, konuyla ilgili kapsamlı araştırmasında, arşiv belgelerini derleyerek vilayetlerde kurulan yeni köylerin listesini oluş-

¹⁶ İskân açısından karşılaşılan güçlüklerin anlaşılması için, kısaca göçmen sayılarını vermek yararlı olacaktır. 1876–1898 tarihleri arasında Rumeli’den 1 milyondan fazla göçmen gelmiştir (İpek, 1999:228). 1859–1879 tarihleri arasında Kafkaslardan da 1,5 milyon göçmen gelmiştir (Tekeli, 1990:56).

¹⁷ Osmanlı-Rus Savaşı, Rumi 1293 yılında başladığı için bu savaş halk arasında ’93 Harbi, göçmenler de ’93 muhaciri olarak anılır.

¹⁸ İdare-i Umumiyye-i Muhacirin Komisyonu ile ilgili ayrıntılı bilgi için bkz: (Eren, 1966:81–87) ve (İpek, 1999:69-72). A.C. Eren’in yayınında komisyonun işleyişi için hazırlanan talimatın Osmanlıca metni ve transkripsiyonu da bulunmaktadır (Eren, 1966:95–113).

¹⁹ İskân-ı Muhacirin Talimatnamesi ile ilgili ayrıntılı bilgi için bkz: (İpek, 1999:159–162).

turmaya çalışmıştır²⁰. Büyük olasılıkla bu listeler, vilayetlerdeki tüm '93 göçmeni köylerini değil, belgelerle saptanmış olan yerleşmeleri göstermektedir. Hem savaş dönemi ve sonrasında gelen nüfusun büyüklüğü, hem de Cumhuriyet döneminde yapılan köy araştırmaları ve envanter çalışmaları, bu dönemde çok fazla sayıda köy kurulmuş olduğunu ve geleneksel Türkiye kırsal yerleşme düzeninin²¹ büyük ölçüde '93 Harbi sonrasında değiştiğini göstermektedir. Göçmen yerleştirmede ağırlık Batı ve İç Anadolu bölgesine verilmiştir. Özellikle Hüdavendigâr Vilayeti'ne²², gerek Rumeli'den, gerek Kafkaslar'dan çok sayıda göçmen yerleştirilmiştir. N. İpek'in oluşturduğu listede bu vilayette kurulmuş olan 261 köy ve mahallenin adı verilmektedir (İpek, 1999:189–197). Yerleşmeler kurulduktan sonra padişah iradiyle resmen bir ad alarak köy statüsü kazanmış²³ ve muhtarlık oluşturularak mühür verilmiştir²⁴. Köy kurulduktan sonra yapı parselleri için senet-tapu düzenlenip göçmenlere dağıtılmıştır²⁵.

Devlet tarafından kurulan köylerde ızgara plan şeması kullanılmıştır. 1303 (1885–1886) yılında Kafkasya'dan göç ederek Mersin'e gelen bir Çerkez grubu için, Toros Dağları'nda ızgara planlı 85 hanelik bir köy kurulmuştur. Parseller 1000–1100 m² olarak belirlenmiş, evler ardic ağacından Çerkez geleneklerine uygun olarak yapılmıştır. Sultan II. Abdülhamid'in Çerkez olan Sadiye ninesine atfen "Sadiye" adı verilen

köye, padişah tarafından yardımda bulunulmuş ve büyük bir cami de yaptırılmıştır²⁶. Sadiye Köyü daha sonra taşındığı için, bugün ilk yerleşmeyle ilgili fiziksel bir iz kalmamıştır. Ancak benzer biçimde 1898'de Ankara – Haymana'da kurulan İkizce Köyü'nün ızgara planlı yerleşme dokusu halen mevcuttur²⁷. Mersin'de kentin yakınında göçmenler için kurulan ve 1898 yılında inşaatı biten yerleşmenin dönemin bir yayınında çıkan fotoğrafı, düzgün ızgara planlı yerleşme şemasını göstermektedir²⁸ (Şekil 2). Birbirine paralel sokaklar üzerinde evler sıralanmakta, köyün orta kesiminde meydan niteliğinde bir açık alan ve meydan kenarında olasılıkla mescit yer almaktadır.



Şekil 2. Mersin çevresinde kurulan bir yerleşmenin fotoğrafı (Servet-i Fünûn No:476'dan aktaran: İpek, 1999: 281)

1897 yılında Bulgaristan'ın Rahva Kazası'ndan gelen Pomaklar, Kırklareli – Lüleburgaz'da Eskitaşlı Çiftliği'ni satın alarak Eskitaşlı Köyü'nü kurmuşlardır²⁹. Her ne kadar bu Pomak grubu, kendisi satın alarak söz konusu yerleşmeyi kurmuşsa da, bu örnekte de yine ızgara planlı düzgün parselasyonlu bir yerleşme oluşturulmuştur (Şekil 3).

Kırsal alanda devlet tarafından kurulan köylerde toplu tipte ve eşit parselasyona dayalı ızgara plan tipi uygulanmaktaysa da, göçmenler tarafından kurulan yerleşmelerde, göçmenler kendi

²⁰ Konuyla ilgili yayın: (İpek, 1999).

²¹ Geleneksel kırsal yerleşme düzeninin değişmesi ile ilgili ayrıntılı bilgi için bkz: (Tunçdilek, 1980).

²² Hüdavendigâr Vilayeti, bugünkü Bursa, Bilecik, Afyon Karahisar, Kütahya ve Eskişehir illerini kapsamaktadır.

²³ BOA İrade Dâhiliye evrakında çok sayıda bu tür belge bulunmaktadır. Örnek: BOA, İD, 1240/97112 no'lu 24 M 1309 (30.8.1891) tarihli belge; BOA, İD, 1360/1316Ş–223 no'lu 23 Ş 1316 (6.1.1899) tarihli belge.

²⁴ BOA, İD, 1371/1317N–23 no'lu 26 N 1317 (27.1.1900) tarihli belge.

²⁵ BOA, İD, 917/72773 no'lu 22 B 1301 (17.5.1884) tarihli, "Muhacir iskânı için yeniden teşkil edilen köy ve mahallelerdeki menzil (ev) arsaları için verilecek senetler hakkında" konulu belge.

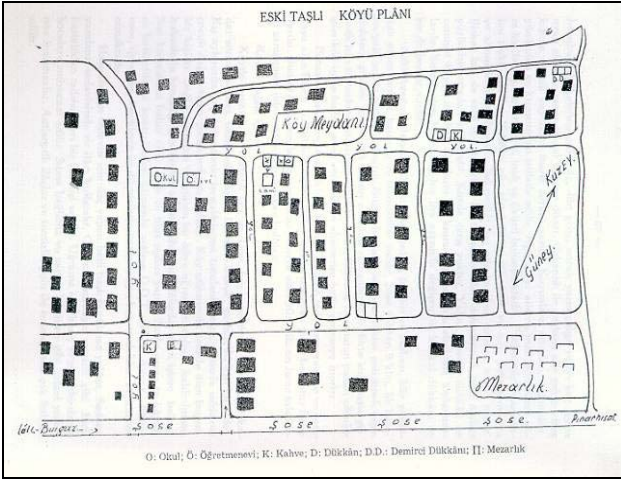
²⁶ Daha sonra "Atlılar" adını alan Sadiye Köyü ile ilgili ayrıntılı bilgi için bkz: (Durukan, 2003).

²⁷ (Aktüre, 1978:105).

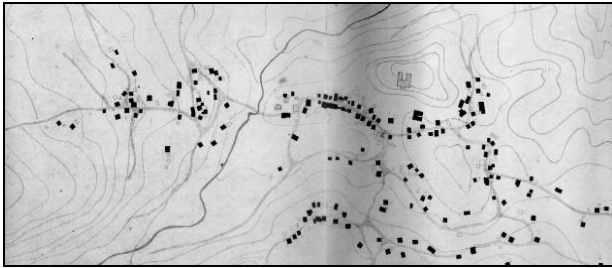
²⁸ 1315 yılı (1897–1898) 476 sayılı Servet-i Fünûn dergisinden nakleden: (İpek, 1999[281]).

²⁹ Eskitaşlı Köyü ile ilgili ayrıntılı bilgi için bkz: (Kurhan, 1956a).

geleneksel yaşam biçimlerini sürdürmeyi tercih ettiklerinden, farklı yerleşme tipleri de uygulanmıştır. Göçmenler kendi iskân yerlerini seçme olanağını bulduklarında, geldikleri yerlere benzeyen coğrafi ortamları seçmişler; dağlık bölgelerden gelenler dağlık yerlere, platolardan gelenler de ova ve platolara yerleşmişlerdir. Yerleşme biçimlenişinde düzlük kesimlerde yine ızgara plan kullanılabilmeyle birlikte, özellikle dağlık kesimdeki iskânlarda seyrek dokulu organik yerleşme tipinin tercih edildiği görülmektedir (Şekil 4).



Şekil 3. Kırklareli Eskitaşlı Köyü plan krokisi (Kurhan, 1956:resimler kısmı)



Şekil 4. Bursa Hayriye Köyü'nün yerleşme planı (Beyru, tarihsiz:şekil 5)

II. Meşrutiyet dönemi: Yönetmelik ve fikirsiz değişim

II. Meşrutiyet Dönemi'nde de süren göçler, 1912'de Balkan Savaşı'nın başlamasıyla tekrar büyük bir ivme kazanmıştır. Her ne kadar göçle ilgili iskân sorunu, savaş sırasında artan, sonrasında da kesilmeden süren 55 yıllık bir olgu olsa da, bu dönemde Osmanlı siyasetindeki radikal değişim, kırsal alanın ve köy yerleşmelerinin

düzenlenmesi konusunda da kendisini göstermiştir.

1856 Kırım Savaşı'ndan itibaren iskân sorunuyla yoğun bir biçimde uğraşan Osmanlı Devleti'nin yaklaşımı, bütün süreç boyunca büyük bir farklılık göstermemiş, zaten söz konusu dönemin 33 yılında Sultan II. Abdülhamid hüküm sürmüştür. Osmanlı Devleti'nin temel politikası, gerekli kurumların oluşturulup, en kısa sürede göçmenlerin iskân edilerek üretici konuma getirilmelerini sağlamaktır. Zaman içinde deneyimlerin artmasıyla her savaş döneminde bu işlerin daha iyi bir biçimde çözülmesi için, yeni örgütlenme tipleri ve tüzükler geliştirilmiştir. Ancak bütün bunlar incelendiğinde, yerleşme yeri seçiminin önemsenip, bu konuda kurallar geliştirilmesine karşın her zaman bunlara uyulmadığı, konutların niteliğinin önemli bir sorun olarak ele alınmadığı, inşaat maliyetinin düşük tutulmasının çoğu zaman ana kıstas olduğu görülür. Benzer şekilde yerli köyler de, fenni kurallara uygun çağdaş yerleşmeler olmadıkları halde, bunların iyileştirilmesine yönelik herhangi bir girişim söz konusu değildir. Oysa ki 1308 (1890) yılında yayınlanan Karabibik adlı öykü, yerli köylerdeki kötü yaşam koşullarını, özellikle de evlerin niteliksizliğini, sağlıksızlığını çok gerçekçi bir biçimde anlatmakta³⁰ ve en azından dönemin bazı aydınlarının durumun farkında olduğunu ve bunu yansıtmaya çalıştığını göstermektedir.

II. Meşrutiyet döneminde kişi hak ve özgürlükleri ile kamu yararı kavramının giderek önem kazanması, hukuk alanında bu konuda yapılan atılımlarla her alanda çağdaşlaşma ve sosyal devlet olma çabaları, devletin kırsal alana bakışını da etkilemiştir³¹. Dönem boyunca çoğunluklu olarak iktidarda bulunan Osmanlı İttihat ve Terakki Cemiyeti'nin 1324 (1908) tarihli siyasal programında köylerde kadastro yapılmasına ve köylünün arazi sahibi olabilmesine olanak sağ-

³⁰ (Nabi-Zâde Nâzım, 1943), ayrıca Karabibik öyküsünün yazarı ve dönemi ile ilgili daha ayrıntılı bilgi için bkz: (Ateş ve Kul, 2002).

³¹ Meşrutiyet Dönemi'nin siyasal gelişmeleri ile ilgili ayrıntılı bilgi için bkz: (Tunaya, 2003).

layacak düzenlemeler getirilmesine ilişkin iki madde bulunmaktadır (Tunaya, 1998:99).

İskân yönetmelikleri ve örgütleri

Balkan Savaşları nedeniyle 1912–1915 yılları arasında bu bölgeden yaklaşık 300.000 kişi göçmen olarak Osmanlı topraklarına girmiştir³². Bu yeni göç dalgası nedeniyle ilk olarak 5 Mart 1329'da (18 Mart 1913) "Muhâcirînin Sûret-i İskânı Hakkında Tahrîrât-ı Umûmiye Talimatnamesi" çıkartılmış (Halaçoğlu, 1995:108), hemen ardından da 13 Mayıs 1913'te "İskân-ı Muhacirin Nizamnamesi" çıkartılarak yayınlanmıştır (Halaçoğlu, 1995:110). Muhâcirînin Sûret-i İskânı Hakkında Tahrîrât-ı Umûmiye Talimatnamesi, yerleşme yeri seçimi ve köyün biçimleniş özelliklerini oldukça ayrıntılı tanımlaması nedeniyle, öncüllerinden farklılaşmaktadır. Bu konudaki ilk talimatname olan 3 Mayıs 1856 tarihli Silistre talimatnamesinde, kabaca ızgara planlı ve düzenli bir yerleşme modelinin benimsendiği ortaya konmuştur. 57 yıl sonraki bu talimatnamede ise, genel yerleşme düzeni yaklaşımı değişmemekle birlikte, bunun çok daha tanımlı bir hale geldiği, hatta talimatnameye ek olarak hazırlanan yerleşme planı çerçevesinde köylerin kurulmasının istendiği anlaşılmaktadır³³. Silistre talimatnamesi yalnız Silistre bölgesi için düzenlenmiştir ve bölgenin her yerinde kurulacak köyler için genel bir yerleşme planı tanımlarken, evlerin konumlandıkları yerin yerel özelliklerine ve geleneklerine uygun olması koşulu getirilmiş, daha ayrıntılı ve tüm konutları genelleiyici bir tanımlama yapılmamıştır. Oysa ki Muhâcirînin Sûret-i İskânı Hakkında Tahrîrât-ı Umûmiye Talimatnamesi, Anadolu ve Suriye bölgelerine yerleştirilecek tüm göçmenler için geçerli olduğundan, öngörülen yeni yerleşmelerin de çok geniş bir coğrafyaya yayılması söz konusudur. Dolayısıyla bu dönemde dev-

letin ana amaç olarak sağlıklı ve düzenli kırsal yerleşmeler oluşturmayı hedeflediği ve bunun da bir tek yolu olduğunu öngörerek, ülke çapında tek tip köy kurmaya yöneldiği söylenebilir.

Muhâcirînin Sûret-i İskânı Hakkında Tahrîrât-ı Umûmiye Talimatnamesi'nden iki ay sonra çıkartılan İskân-ı Muhacirin Nizamnamesi'nde³⁴ iki iskân yöntemini tanımlamıştır. Bunlardan biri, ev, bir çift öküz, modern tarım aletleri ve tohumluk tutarının göçmenlere ödenerek, bunların Dâhiliye Nezareti'nden gönderilen plana göre ev inşa etmesinin sağlanmasıdır. Bu yaklaşım, çoğunlukla mevcut yerleşme birimlerine eklenen yeni mahalleler için geçerlidir. Yeni bir yerleşme kurulması söz konusu olduğunda ise, önce doktor ve mühendis gönderilerek sağlık koşulları açısından yeterliliği saptanan arazi, komisyonca yerleşim yeri olarak saptanır. Bina yapım sistemi, yerleşme yerinin koşullarına göre belirlenir; kerpiç, ahşap ya da kâgir olabilir. Evler, eksiltme ya da emanet yöntemiyle inşa ettirilir. Göçmenlerin eksiltme yönteminde uygun yevmiye ile müteahhit adına, emanet yönteminde de yine uygun bir ücret karşılığı hükümet adına inşaatlarda çalışması sağlanır. Yerleşmenin cami, okul, çeşme, karakol gibi kamu yapıları komisyon tarafından yaptırılır. Pazaryeri ve mezarlık için de yerleşme çevresinde uygun yerler ayrılır. Bu nizamnameden bir süre sonra 16 Kanun-ı Evvel 1329'da (29 Aralık 1913) çıkartılan tahrirat-ı umumiye³⁵ ise yeni kurulacak köylerin elli haneden az olmaması koşulunu koyarak, yerleşme boyutlarını daha büyük ve standart hale getirmeyi amaçlamaktadır.

1914 yılının başlarında İskân-ı Aşair ve Muhacirin Müdüriyeti kurularak, göçmenlerin yanı sıra ülkede yaşayan konar-göçerlerin de iskân edilip yerleşik köy düzenine geçmesini amaçlamıştır³⁶.

³² (McCarthy, 1998:184), ayrıca bkz: (Ağanoğlu, 2001:190) 1912–1915 yılları arasında Balkanlar'dan gelen Müslüman göçmenler ve bunların iskân edildiği yerleri gösteren tablo.

³³ 5 Mart 1329 (18 Mart 1913) tarihli Muhâcirînin Sûret-i İskânı Hakkında Tahrîrât-ı Umûmiye Talimatnamesi'nin tam metni için bkz: (Halaçoğlu, 1995:108–110), bu konuda değerlendirme için bkz: (Ökçün, 1983).

³⁴ 30 Nisan 1329 (13 Mayıs 1913) tarihli İskân-ı Muhacirin Nizamnamesi'nin tam metni için bkz: (Ağanoğlu, 2001:346–354), (Halaçoğlu, 1995:110–115) ve (İskân Mevzuatı, 1936).

³⁵ 16 Kanun-ı Evvel 1329'da (29 Aralık 1913) çıkartılan tahrirat-ı umumiye ile ilgili bilgi için bkz: (Ökçün, 1983:171).

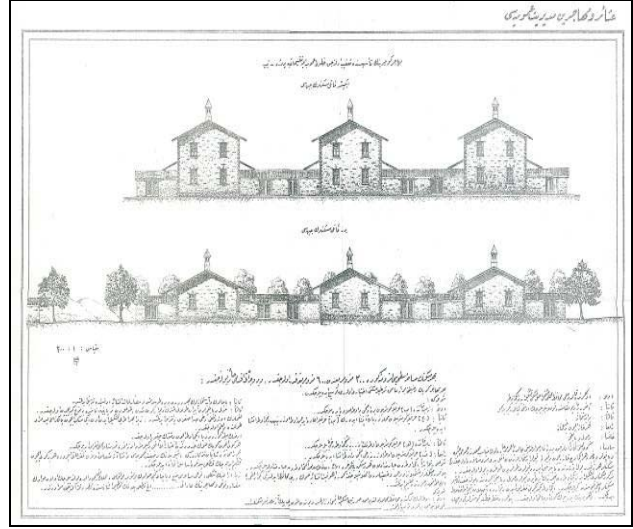
³⁶ İskân-ı Aşair ve Muhacirin Müdüriyet-i Umumisi ile ilgili ayrıntılı bilgi için bkz: (Ağanoğlu,

22 Haziran 1332’de (5 Temmuz 1916) köylerde uygulanması gereken sağlık koşulları hakkında bir talimatname³⁷, yalnız yeni göçmen köylerinin değil, bütün kırsal yerleşmelerin çağdaş yaşam koşullarına uygun hale getirilmesini amaçlaması nedeniyle, önceki tüm idari uygulamalardan ve yasal düzenlemelerden farklılaşmaktadır. İleride tıpkı 18 Mart 1913 tarihli Muhacirin Suret-i İskânı Hakkında Tahrirat-ı Umumiye Talimatnamesi’nin bazı maddeleri gibi, bu talimatnamenin maddeleri de 1924 Köy Kanunu’na temel oluşturacaktır.

Balkan Savaşları nedeniyle tekrar büyük bir göçmen kitlesinin gelmesine bağlı olarak, yönetmeliklerin yanı sıra “numune köy” projeleri de geliştirilmeye başlanmıştır. Osmanlı Devleti’nde ilk kez 1864–1867 yılları arasında Tuna Vilayeti Valisi olan Midhat Paşa, numune çiftlikler kurarak köylülere modern tarım yöntemlerini öğretmeye ve iyi cins tarım ürünü ve hayvan sağlamaya çalışmıştır³⁸. İttihat ve Terakki Dönemi’nde köylüye örnek olmak üzere numune köy kurma düşüncesi geliştirilmiş ve oldukça ayrıntılı ve profesyonel projeler hazırlanarak, göçmenler için yapılmak üzere vilayetlere gönderilmiştir³⁹. Ancak dönemin savaş koşulları nedeniyle bu projeler uygulanamamıştır.

İttihat ve Terakki dönemi sonrası, -diğer bir deyişle 1. Dünya Savaşı sonrası işgal döneminde- tekrar büyük bir göç baskısıyla karşı karşıya kalan Osmanlı Devleti, İttihat ve Terakki Dönemi’nde geliştirilenlere benzeyen köy projeleri hazırlayarak vilayetlere göndermiş ve göçmen-

ler için bu planlara göre köyler kurulmasını istemiştir. Ancak dönemin zor koşulları nedeniyle uzmanlar tarafından hazırlandığı belli olan, mimari çizim kurallarına uygun hazırlanmış bu projeler de büyük bir olasılıkla uygulanmamıştır (Şekil 5).



Şekil 5. BOA’nde bulunan 1919 tarihli “Muhacirin köyleri ve evlerinin hangi plana göre inşa edilmesi gerektiğinin tamamen tebliği” konulu belgede yer alan yapı cephe görünüşleri (BOA, DH/UMVM, 125/32, 20 C 1337)⁴⁰.

Sonuç

Osmanlı Devleti 18. yüzyıldan itibaren konar-göçerler ve göçmenler nedeniyle sürekli kırsal alanda iskân faaliyeti ile uğraşmıştır. İlk aşamada basit bir nüfus yerleştirme politikası söz konusuysen, Batılılaşma ve çağdaşlaşma yaklaşımının devlet yönetiminde egemen olmaya başlamasıyla, fiziksel ve sosyal nitelikleri yüksek yerleşme kurma yaklaşımı geliştirilmeye başlanmıştır. Dönemin zorlu savaş koşulları ve devletin idari ve ekonomik yetersizliği nedeniyle fıkırsel alanda görülen bu gelişme, uygulama alanında karşılığını bulamamıştır. Ancak kuşkusuz Erken Cumhuriyet Dönemi’nde gerçekleştirilen kapsamlı köy kurma faaliyetlerinde bu fıkırsel mirasın katkısı olmuştur.

2001:151–155), (Halaçoğlu, 1995:106–107), (Dündar, 2002:60–62).

³⁷ BOA, DH. UMVM, 79/37 no’lu 05 N 1334 (6.7.1916) tarihli belge; BOA, DH. UMVM, 83/3 no’lu, 4 N 1334 (5.7.1916) tarihli belge; BOA, DH. UMVM, 140/36 no’lu 22 N 1334 (23.7.1916) tarihli belge, ayrıca bu konuyla ilgili değerlendirme için bkz: (Ökçün, 1983).

³⁸ (Davison, 2005:142-178), (Palairat, 2000:46-56).

³⁹ Muhâcirinin Sûret-i İskânı Hakkında Tahrîrât-ı Umûmiye Talimatnamesi’nin ekinde bir proje bulunmaktadır. Talimatnamenin tam metni için bkz: (Halaçoğlu, 1995:108–110).

⁴⁰ Bu proje F. Dündar tarafından da yayımlanmıştır, bkz: (Dündar, 2000:54).

Kaynaklar

- Ağanoğlu, H.Y., (2001). *Osmanlı'dan Cumhuriyet'e Balkanlar'ın Makus Talihi Göç*, Kum Saati Yayınları, İstanbul.
- Aktüre, S., (1978). 19. Yüzyıl Sonunda Anadolu Kenti Mekânsal Yapı Çözümlemesi, İstanbul Teknik Üniversitesi Mimarlık Fakültesi *Doktora Tezi*, Ankara.
- Ateş, K. & E. Kul (haz.), (2002). *Nabizade Nazım – Karabibik*, Kültür Bakanlığı Yayınları, Ankara.
- Beyru, R., (tarihsiz). Hayriye Köy Araştırma ve Planlama Çalışması, ODTÜ, Ankara.
- Davison, R. H., (2005). *Osmanlı İmparatorluğu'nda Reform 1856-1876*, Agora Kitaplığı, 2. Baskı, İstanbul.
- Durukan, İ., (2003). Mersin / Atlılar (Sadiye) Kırsal Mimarlık Envanteri Raporu, *TÜBA- TÜKSEK Kültür Envanteri*, 1, 130-149.
- Dündar, F., (2002). *İttihat ve Terakki'nin Müslümanları İskân Politikası (1913-1918)*, İletişim Yayınları, 2. Baskı, İstanbul.
- Dündar, F., (2000). Balkan Savaşı Sonrasında Kurulmaya Çalışılan Muhacir Köyleri, *Toplumsal Tarih*, 82, 52-54.
- Eren, A.C., (1966). Türkiye'de Göç ve Göçmen Meselerleri Tanzimat Devri, İlk Kurulan Göçmen Komisyonu, Çıkarılan Tüzükler, Nurgök Matbaası, İstanbul.
- Halaçoğlu, A., (1995). Balkan Harbi Sırasında Rumeli'den Türk Göçleri (1912-1913), Türk Tarih Kurumu Yayınları, 2. Baskı, Ankara.
- İpek, N., (1999). Rumeli'den Anadolu'ya Türk Göçleri (1877-1890), Türk Tarih Kurumu Yayınları, 2. Baskı, Ankara.
- İskân Mevzuatı, (1936). T.C. İskân Genel Müd., Ankara.
- Karpat, K., (2004). *Balkanlar'da Osmanlı Mirası ve Ulusçuluk*, İmge Yayınları, İstanbul.
- Kocacık, F., (1979). XIX. Yüzyılda Göçmen Köylere İlişkin Bazı Yapı Planları, *Tarih*, XXXII, 415-426 ve 997-1001, Mart 1979, Ayrı Basım, İstanbul Üniversitesi Edebiyat Fakültesi.
- Kurhan, Y., (1956). Eskitaşlı Köyü Monografisi, *Sosyoloji*, 10-11, 44-59.
- McCarthy, J., (1998). *Ölüm ve Sürgün*, İnkılâp Yayınları, İstanbul.
- Miller, T., (1950). Europäische Siedlungen, Landwirtschaftsverlag, Hilstrup bei Münster.
- Nabi-Zâde Nâzım, (1943). Türk Edebiyatının Ölmez Eserlerinden: Kara bibik –Büyük Hikâye-, Vakit Gazete, Matbaa, Kütüphane.
- Ökçün, A.G., (1983). İkinci Meşrutiyet Döneminde Yeni Köylerin Kurulmasına ve Köylerde Çevre Sağlığına İlişkin Tüzel Düzenlemeler, *Prof.Fehmi Yavuz'a Armağan*, s.171-200, Ankara Üniversitesi Siyasal Bilgiler Fakültesi Yayınları, Ankara.
- Palairret, M., (2000). Balkan Ekonomileri 1800-1914 – Kalkınmasız Evrim, Sabancı Üniversitesi Yayınları, İstanbul.
- Saydam, A., (1997). Kırım ve Kafkas Göçleri (1856-1876), Türk Tarih Kurumu Yayınları, Ankara.
- Saydam, A., (1995). Müslüman Olan Macar-Leh Mültecileri Meselesi, *Toplumsal Tarih*, 24, 16-21.
- Sharp, T., 1946. The Anatomy of the Village, Penguin Books, Great Britain.
- Tekeli, İ., (1990). Osmanlı İmparatorluğu'ndan Günümüze Nüfusun Zorunlu Yer Değiştirmesi ve İskan Sorunu, *Toplum ve Bilim*, 50, 49-71.
- Tunaya, T.Z., (2003). Türkiye'de Siyasal Gelişmeler (1876-1938) – Kanun-ı Esasi ve Meşrutiyet Dönemi (1876-1918) 1. Kitap, İstanbul Bilgi Üniversitesi Yayınları, 2. Baskı, İstanbul.
- Tunçdilek, N., (1980). Türkiye'de Kır Yerleşmesinin Gelişimi ve Evrimi, *İstanbul Üniversitesi Coğrafya Enstitüsü*, 23, 1-25, Ayrı Basım.