

Metropolde çeşitlenen hanehalkları ve konut

Nilay ÜNSAL GÜLMEZ*, Türkan ULUSU URAZ

İTÜ Fen Bilimleri Enstitüsü, Mimari Tasarım Programı, 34469, Ayazağa, İstanbul

Özet

Günümüz metropollerinde, konut kullanıcılarının demografik özellikleri hızla değişmekte; özellikle son birkaç on yıldır küreselleşme, iletişim teknolojilerinin gündelik hayatın içine dahil olması ve bireylerin kırsal kesimdekenden çok farklı dinamiklere ayak uydurmak zorunda kalmaları ile çekirdek ailelere alternatif hanehalklarının, nüfus içindeki oranı artmakta ve yeni 'yaşam biçimleri' ortaya çıkmaktadır. Hemen her coğrafyada hanehalkları çeşitlenmekle birlikte, farklı coğrafyalarda çeşitlenen hanehalklarının ortak birtakım ihtiyaç ve beklentilerinin yanında o 'yer'e ait dinamiklerden, oranın barınma kültüründen kaynaklanan özgün ihtiyaç ve beklentilerinin de olabileceği düşünülmektedir. Çekirdek aileye alternatif küçük hanehalklarının (yalnız yaşayanlar, tek ebeveynli aileler, çift gelirli çocuksuz aileler ve evi paylaşan arkadaşlar vb.) mekan kullanımına farklı dinamikler getirdiği ve bu dinamiklerin mevcut mekansal örgütlenmenin sorgulanmasına araç olma potansiyeli taşıdığı varsayımından hareketle bu çalışma, metropol (İstanbul), semt ve konut ölçeklerinde alternatif hanehalklarının yapılı çevre ile etkileşimlerini; farklılaşan ilişkilerini, aktivitelerini ve yer tanımlarını anlamaya yönelik olarak kurgulanmıştır. Bu sorunsallar önerilen bağlamsal çerçeveden yola çıkılarak aidiyet, mahremiyet, esneklik, geçirgenlik ve geçicilik kavramları üzerinden sorgulanmıştır. Araştırmanın bulguları, hanehalkı türünün, bireyin yapılı çevre ile etkileşiminde önemli bir belirleyici olduğunu ortaya koymakta; metropol şartlarında çekirdek aileye alternatif hanehalklarının çevresel desteğe ve farklılaşan ihtiyaçlarına cevap verecek yeni konut ve yaşam çevrelerine ihtiyaç duydukları varsayımını doğrulamaktadır. Çalışma aynı zamanda, alternatif hanehalklarına yönelik yeni konut ve yaşam çevrelerinin tasarımına katkı sağlayacak bazı ipuçları ortaya koymaktadır.

Anahtar Kelimeler: Küçük hanehalkları, insan-yapılı çevre etkileşimi.

*Yazışmaların yapılacağı yazar: Nilay ÜNSAL GÜLMEZ. nilay.gulmez@bahcesehir.edu.tr; Tel: (212) 381 05 22.

Bu makale, birinci yazar tarafından İTÜ Fen Bilimleri Enstitüsü, Mimari Tasarım Programı'nda tamamlanmış olan "Metropolde çeşitlenen hanehalkları ve konut" adlı doktora tezinden hazırlanmıştır. Makale metni 15.12.2008 tarihinde dergiye ulaşıp, 27.01.2009 tarihinde basım kararı alınmıştır. Makale ile ilgili tartışmalar 31.08.2010 tarihine kadar dergiye gönderilmelidir.

Diversified households in metropolis and housing

Extended abstract

For a few decades, due to the globalization, inherent dynamics of city life (speed, movement, etc.), and the penetration of communication technologies into everyday life, the ratio of alternative small households to nuclear family is gradually increasing and alternative 'lifestyles' are emerging most significantly in metropolises. Although households are becoming varied in almost every part of the world, they have distinctive needs and expectations depending on the authentic dwelling culture of that special 'context', in addition to some common ones. Istanbul as a metropol which had experienced 3.6 average household size in the 19th century (Duben and Behar, 1996) and sheltering non-family household groups more than the average of Turkey today is a very special case with its urbanization dynamics experienced through current economic and politic developments.

The reflection of nuclear family life in domestic space might be considered static and standardized. In Turkish society the privacy of the family has a priority and it is respected by relatives, neighbors and etc. On the other hand, alternative small households might introduce different dynamics to space use and carry out the potential of examining current space organizations. Starting with the 1970s, new living environments have developed in Western countries to eliminate the lack of communication experienced within smaller communities in cities, providing social support mechanisms, and bringing together diverse household types and generations. However, despite new values and differentiating household types the housing stock of Istanbul is gradually becoming alike. Besides the debates on suitability of this housing stock for today's family and lifestyles, alternative and mostly small households are to find a place, minimizing their adequacy criteria without any expectation of social support. Moreover, while the ratio of small households is increasing the production of small housing with 1 or 2 rooms are drastically decreasing. (Balamir, 1996). According to 2000 census room number of houses in Istanbul does not change according to household size which might be considered as an indicator of that problem (DIE, 2000).

The research explores the transaction of non-traditional alternative households (lone-person

households, single parent families, donks and house sharing friends) with the built environment; their relations, activities and place definitions. Those problematics are examined through certain concepts such as attachment, privacy, flexibility, fluidity and temporariness based on the contextual model of the research. Qualitative and quantitative research methods are used in a dialectical relationship, however the qualitative aspect of the research is more dominant and various data collecting (deep interviews, photo-interview, semantic differential scale, observation) and analyzing techniques are made use of. The findings of the research reveal that household type is one of the major factors, which determines the transaction of people with the built environment. In all scales diversified and distinctive features of alternative households came out in the framework of related concepts (attachment, privacy, flexibility, fluidity and temporariness). However, it is possible to mention that some concepts are more significant for certain household types in certain scales. Diverse households have different needs and expectations pertaining built environment. In this context, it can be claimed that the meanings they attach to space, their use of space and activities within the space are diversified. Yet, people involve in various household types in the course of their life times. Hence, the design of the built environment -both the city in terms of the housing stock it consists of, and the houses themselves- should accomodate such diversity and flexibility. From this point of view, it is possible to mention deficiency of experiment and experience in Turkey. Some exported housing types addressing high income groups -even though not providing the necessary attributes- are used as marketing tools and images are sold. The research findings confirm the assumption that in metropolitan conditions of Istanbul, alternative small households need social support and new living environments addressing their differentiating needs and expectations. House should be reconsidered as a proposition of a lifestyle beyond just being an architectural solution. Moreover, its multifaceted relationship with the environment should be defined as a major area of investigation, taking account of the potential users of the housing market. It is essential to develop social housing policies that do not lack design considerations but promote participation, innovation and experimentalism.

Keywords: Small households, transaction with the built environment.

Giriş

Günümüz metropollerinde, konut kullanıcılarının demografik özellikleri hızla değişmektedir. Özellikle son birkaç on yıldır küreselleşme, iletişim teknolojilerinin gündelik hayatın içine dahil olması ve bireylerin kırsal kesimdekenden çok farklı dinamiklere ayak uydurmak zorunda kalmaları, çekirdek ailelere alternatif hanehalklarının, nüfus içindeki oranlarının artmasına ve yeni 'yaşam biçimleri'nin ortaya çıkmasına neden olmuştur. Bugün hemen her coğrafyada çeşitlenen hanehalkı türlerinin ortak birtakım ihtiyaç ve beklentilerinin yanında o 'yer'e has dinamiklerden kaynaklanan özgün ihtiyaç ve beklentilerinin de olabileceği düşünülmektedir.

Duben ve Behar (1996)'ın araştırması İstanbul'daki hanehalkı çeşitliliğinin çok da yeni olmadığını, İstanbul'un bu anlamda kendine has bir deneyim yaşadığını ortaya koyar. Kent, 19. yüzyıl sonunda başka hiç bir Müslüman şehirde erişilemeyen düşük doğurganlık oranı, yüksek evlenme yaşı ve 3.6 kişiden oluşan aile üyeleri ortalaması ile dikkat çeker. Ayrıca 20. yüzyılın başında İstanbul'daki Müslüman hanelerin dağılımında yalnız yaşayan ve aile olmayan hanelerin oranı da oldukça yüksektir (Duben ve Behar, 1996).

Günümüzde de İstanbul'un hanehalkı kompozisyonu Türkiye genelinden biraz daha farklıdır. Türkiye genelindeki 1990 Genel Nüfus Sayımı verileri ile İstanbul'un 1985 ve 1990'daki hanehalkı türü dağılımları karşılaştırıldığında İstanbul'da aile olmayan kategorisine giren tek kişilik hanehalkları ve çift oluşturmayan grupların toplamının Türkiye genelinden fazla olduğu görülür (DIE, 1995). 21. yüzyılda yalnız yaşam kişisel bir tercih olarak ortaya çıkarken, boşanmalar arttıkça çocukları ile hayatlarına devam eden tek ebeveynli ailelerin sayısı da artmakta, ekonomik koşulların etkisiyle gittikçe daha fazla sayıda insan, aralarında evlilik ya da akrabalık bağı olmaksızın birlikte ikamet etmektedir. Bugüne dek yapılan çalışmalar, Türkiye'de ortalama aile büyüklüğünün uzun vadede belli bir düşüş sergilediğini, buna karşın hanehalkı sayısında artış olduğunu, doğurganlığın yenilenebilirlik düzeyinin (2.1) altına düştüğünü, dolayısıyla da

demografik geçişin tamamlandığını göstermektedir (Behar, 1999; Tusiad, 1999). Tusiad raporunun (1999) eldeki verilere dayanarak 2025 yılına kadar geçecek süre içerisinde hanehalkı büyüklüğü ve hanehalkı sayısına yönelik öngörüsü Tablo 1'de görülmektedir.

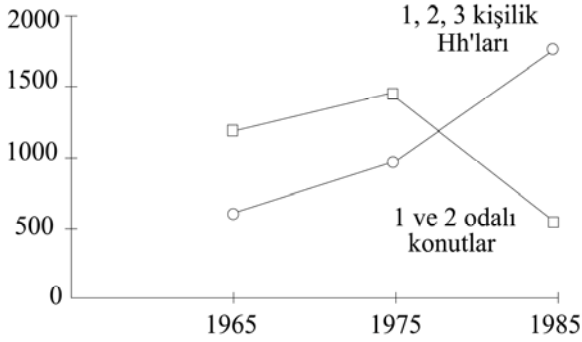
Tablo 1. Projeksiyon dönemi boyunca Türkiye'de ortalama hanehalkı büyüklüğü ve hanehalkı sayısı (Behar, 1999)

Yıl	Nüfus (milyon)	Hanehalkı büyüklüğü	Hanehalkı sayısı (milyon)
2000	66.834	4.44	15.05
2010	76.278	4.13	18.47
2025	88.014	3.7	23.78

Başbakanlık Aile ve Sosyal Araştırmalar Genel Müdürlüğü ile TÜİK'in birlikte gerçekleştirdiği araştırmanın sonuçları hanehalkı büyüklüğünün Tusiad'ın öngörüsünden çok daha hızlı bir biçimde azaldığını, 2006 yılı itibariyle kentlerde 3.7'ye düştüğünü ortaya koymaktadır (Radikal, 2006). Özellikle metropol ölçeğinde tamamlanmış demografik dönüşümle alternatif ve küçük hanehalkı türlerinin artışı arasında bir paralellik kurulabilir.

Modernitenin çekirdek ailenin yaşam biçimini işlevsel temel üzerinden tanımlamasına bağlı olarak konut mekan organizasyonunun tek tipleştiği söylenebilir. Oysa prototip (çekirdek) aileye alternatif hanehalkları, mekan kullanımına ve mahremiyet kavramına farklı dinamikler getirmekte, ve bunlar yaygın konut tipolojilerinin sorgulanmasına araç olma potansiyelini barındırmaktadırlar. 1970'li yıllardan itibaren özellikle Avrupa ve Amerika'da sayıları gittikçe artan alternatif küçük hanehalklarına yönelik olarak, hanehalkı çeşitliliğine önem veren ve modern yaşamla gelen yabancılaşma ve yalıtılmışlık duygusuna karşılık sosyalleşmeyi teşvik eden projeler üretilmiş; bu bağlamda gündelik yaşamı kolaylaştırmayı hedefleyen yeni mekansal örgütlenmeler ve alternatif yaşam çevreleri (co-housing, ortaklaşa konutlar, paylaşılan konutlar hosteller, tele-köyler) ortaya çıkmıştır. Buna karşın ülkemizde, küçük hanehalklarının nüfus içindeki oranları kentsel bölgelerde hızla artarken 1 ve 2 odalı küçük konut üretimi Şekil

1'de görüldüğü üzere dramatik biçimde azalmaktadır (Balamir, 1996). 2000 yılı Genel Nüfus Sayımı sonuçlarına göre İstanbul'da oturlan konutların oda sayıları hanehalkı büyüklüğüne göre değişmemektedir. İstatistiklere göre hanehalkı büyüklüğü ne olursa olsun en fazla 3, sonra sırasıyla 4 ve 2 odalı evlerde oturulmaktadır. Bu durum konut sunumuna yönelik ciddi bir problemin varlığına işaret eder (DİE, 2000).



Şekil 1. Kentsel küçük hh'ları ve küçük konutlardaki sayısal değişimler (bin) (1965-1985) (Balamir, 1996)

Mevcut yapı stokunun bugünün ailesine ve yaşam biçimine ne kadar uygun olduğu tartışılırken, alternatif ve çoğunlukla da küçük hanehalkları, beklentilerini en aza indirgeyerek bu stokun içinde bir yer bulma çabasındadırlar. Ranta odaklı üretim ve buna karşın ihtiyaçları belirlemeye yönelik çalışmaların azlığı, zamanın ruhuna (zeitgeist), kent yaşamına ve bireyin barınma ihtiyacına uygun olanı bulmaya yönelik deneysel ve yenilikçi uygulamaların önünü kesmektedir. Türkiye'de bu anlamda ciddi bir deney ve deneyim eksikliğinden bahsedilebilir.

Gibbons (1989)'ın da ifade ettiği gibi alternatif ve yeni yaşam biçimleri toplumlarda sınırların ve çağdaş düşüncelerin sınanmasına ve sorgulanmasına vesile olur, toplumların gelecekteki yasal kodlarına zemin oluştururlar. Bu bağlamda alternatif hanehalklarının yapıları çevreye yönelik farklılaşan ihtiyaç ve beklentileri ile ortak paydalarının keşfedilmesi çağdaşlaşmanın bir işareti olarak önemlidir ve üzerinde çalışılması yararlı olacaktır.

Kuramsal arka plan

'Ev Dönüşümleri, 21. Yüzyıl Yaşamını Şekillendirmek' başlıklı kitabın yazarı Franklin'e (2006) göre 'konut tek bir disiplinin kuralları içinde kavramsallaştırılmaz. Konutun daha bütünlüğüne ve holistik bir biçimde kavramsallaştırılmasına ihtiyaç vardır' (s. 2). Mekansal anlamda mimarlığın ilgi odağında yer alan konut aynı zamanda değişik yönleri ile sosyolojinin, psikolojinin, antropolojinin ve daha pek çok disiplinin de ilgi alanı içerisindedir. Konut çalışmalarının başarısı bu disiplinlerin bilgi haznesini doğru harmanlayabilmesinden ve kullanabilmesinden geçer.

Bu bağlamda, Amerika'da ortaya çıkan insan-çevre ya da bir başka adıyla çevre-davranış çalışmaları, mimarlığın ve kültürel antropolojinin bakış açılarını birleştirmiştir. Franklin'e (2006) göre, Rapoport (1969) çevre-davranış çalışmalarının ufkunu genişletmede çok önemli bir rol oynadıysa da kültürün belirleyici rolünü aşırı vurgulaması ve bir kültür içerisindeki insanları homojen kabul etmesi nedeniyle eleştirilmiştir. Oysa aynı kültüre mensup insanları birbirinden farklılaştıran sayısız etken vardır. İnsan-çevre çalışmalarında bir çerçeve oluşturmanın zorluğu araştırmacıların daha odaklanmış yaklaşımlara yönelmelerine neden olmuştur. Kimileri mekan ve yerlerin sembolik anlam ve önemine odaklanarak daha yapısalcı yaklaşırken (Bourdieu, 1973; Duncan, 1985; Kent 1990; Parker-Pearson ve Richards, 1994), kimileri de yere bağlılık, evin anlamı ve kullanımı gibi konulara yönelmişler ve kimliğe, kimlik oluşumuna ve psiko-sosyal olana verdikleri önemle vurguyu kültürden kişisel olana, toplumdan bireye kaydırmışlardır. (Werner, Altman ve Oxley, 1985; Arias, 1993; Cooper-Marcus, 1995; Ozaki, 2005). Bunlara ek olarak daha holistik yaklaşımlar geliştirmeye yönelik çabalardan da bahsedilebilir (Lefebvre, 1991; Dovey, 1999; Franklin, 2006).

Çoğu araştırmacı tarafından homojen bir topluluk olarak kabul edilen kullanıcı grubu insan-çevre çalışmalarında gelir durumu, cinsiyet ya da etnik kökene göre kategorilere ayrılmıştır. Bir sosyal kurum olarak hanehalkının, bu değişik-

kenler arasında önemli bir yere sahip olduğu gözardı edilmektedir. Bugüne dek hanehalkı türlerine (aile ya da aile olmayan) odaklanan ya da bu kavramı bir biçimde kapsama içine alan konut çalışmaları, memnuniyet (Weidemann ve Anderson, 1985; Gülaydın, 2004; Kellekçi, 2005); hanehalkı hareketliliği ve hanehalklarının niteliklerinin yer seçimine etkisi (Aysu, 1990; Ergun, 1995; Yirmibeşoğlu, 1997); hanehalklarının (aile ya da değil) konut mekanına yükledikleri anlam (Csikszentmihalyi ve Rochberg-Halton, 1981; Horwitz ve Tognoli, 1982; Lawrence, 1985; Chokor, 1993; Després, 1993; Copper-Marcus, 1995) ve konutu kullanım biçimleri (Niit, 1993; Heath ve Kenyon, 2001) ile ilgili olmuştur. Bunlar arasında özellikle hanehalklarının konuta yükledikleri anlama ve konutu kullanım biçimlerine odaklananlar çoğunlukla birbirini besleyen, kimi zaman da birlikte sonuca ulaşan çalışmalardır.

Araştırmanın bağlamsal çerçevesi

Konuyla ilgili kuramsal yaklaşımlar ile oluşturulan araştırma modelleri incelendiğinde, inşa edilmiş çevreyi tanımlayan ve anlamlandıran birçok iç içe geçmiş kategori ve ilişki setleriyle karşılaşmıştır. Araştırmanın sadece konut mekanı ve yakın çevresini değil, kent ölçeğini de içerdiği düşünülürse sosyo-fiziksel sistemin bu çok ölçekli etkileşimsel bütünlüğünü yansıtabilecek bir kavramsal çerçevenin oluşturulması daha da önem kazanmaktadır.

Werner, Altman ve Oxley (1985)'in olayları holistik bir bakış açısıyla ele almanın üç temel yönü olarak tanımladıkları; çevresel özellikler, insan/psikolojik süreçler ve zamansal nitelikler araştırmanın bağlamsal çerçevesinin temellenmesinde önemli rol oynamıştır. Tez kapsamında çevresel özellikler 3 ölçekte (İstanbul, konut yaşam çevresi (semt) ve konut mekanı) fiziksel ve sosyal yönleri ile ele alınmıştır. İnsan, herhangi bir şehir, semt ya da ev kullanıcısının ötesinde çekirdek aileye alternatif küçük hanehalkı üyeleri ile sınırlandırılmıştır. Ancak bu kişilerin varsa evlerindeki diğer hanehalkı üyeleri, yaşadıkları semt ve şehir sakinleri ile kurdukları ilişkilerin de sorgulanmasına özen gösterilmiştir. Yapılan çalışma, tek seferlik olsa da bireyin ya-

şam döngüsü içinde zamansal (çizgisel ve dögüsel) deneyimleri (geçmiş yaşam çevresi deneyimleri, mevcut durum ve geleceğe yönelik hayaller, beklentiler) kapsayacak biçimde yapılandırılmıştır.

Mallett (2004) evin, aileyi, insanları, eşyaları barındırdığının dolayısıyla birtakım ilişkilerin ve aktivitelerin yaşandığı bir yer olduğunun altını çizer. 'Ev, fiziksel birim ya da konut ile sosyal birimin ya da hanehalkının birleşimini temsil eden bir sosyo-mekansal sistemdir'. Dolayısıyla sosyal ilişki ve kurumların en temel biçimleri bu fiziksel ortamda oluşur ve yeniden üretilir. Evin fiziksel özellikleri, konumu, tasarımı, boyutu farklı ilişki ve aktivite biçimlerini mümkün kılar ya da kısıtlar. Bu nedenle, evle ilgili kapsamlı bir çalışma, yere yönelik tanımlamaların orada kurulan sosyal ilişkilerle bağlantılı olduğunu göz önünde bulundurmalıdır. Bu noktadan hareketle Niit'in (1993) tanımladığı sosyo-fiziksel sistemin üç kategorisi: Yer, aktiviteler ve ilişkiler ele alınan olgunun incelenmesi açısından büyük önem taşır. Çünkü araştırmanın temel sorunsalı öncelikle her üç ölçekte de alternatif küçük hanehalklarının yaşam biçimlerinin mekana, mekanın yaşam biçimlerine yansımaları, mekan kullanımına getirdikleri yeni dinamikler ve aktivite desenleri, kurulan ve kurulamayan ilişkiler ile bu anlamdaki ihtiyaç ve beklentilerin değerlendirilmesidir. Bu sorunsallar 21. yüzyıl metropolünde barınmaya dair yaşanan dönüşümleri sorgulamak için uygun oldukları düşünülen ve tezin bağlamsal çerçevesinin temelini oluşturan aidiyet, mahremiyet, esneklik, geçicilik ve geçirgenlik kavramları üzerinden irdelenmiştir. Şekil 2'de araştırmanın bağlamsal çerçevesinin grafik ifadesi yer almaktadır.

Araştırmanın tasarımı ve yöntem

İdeolojik perspektiften bakıldığında çalışma en küçük sosyal kurum olan çekirdek aileye alternatif hanehalklarının -toplumun gözardı edilen aktörlerinin- yapılı çevre ile farklı ölçeklerde kurdukları ilişkilerin dönüşümünü ele alması bakımından eleştirel kurama yakın durmakta, Creswell'in (1998) ifadesiyle araştırmaya katılan 'bireylerin kendi varlıklarının durumunu

sorgulamalarına da araç' olmaktadır. Bu çalışmada tümevarımcı ve yorumlayıcı bir yaklaşım benimsenmiş; araştırmanın tek seferlik ve keşfedici olması hedeflenmiştir.



Şekil 2. Bağlamsal Çerçeve

Çalışmanın başlangıcında niteliksel yönü baskın ancak niceliksel ve niteliksel yöntemlerin birlikte ve diyalektik bir ilişki içerisinde kullanıldığı bir araştırma modelinin geliştirilmesi amaçlanmıştır. İki yöntemin birlikte kullanılmak istenmesinin nedeni üçgenleme (çeşitleme) mantığı içerisinde birbirlerinin zayıf yönlerini kapatma potansiyeli barındırmalarıdır. Bu çerçevede yarı-yapılandırılmış derinlemesine görüşme ve gözlemler, niceliksel verilerle (kısa anket, semantik farklar ölçeği) zenginleştirilmiştir. Ayrıca, foto-görüşme olarak bilinen ve görüşmecilerin bazı sorulara fotoğraf çekerek cevap vermelerini öngören teknikten de yararlanılmış, hanehalkı üyelerinin sorulara vizörden bakarak cevap vermelerinin çalışmaya farklı bir bakış açısı ve dinamik kazandıracığı düşünülmüştür.

Miles ve Huberman (1994)'ın '*katmanlı amaçlı*' (stratified purposeful) örneklem tanımına uygun olarak 4 alt grup (yalnız yaşayanlar, tek ebeveynli aileler, çift gelirli çocuksuz aileler ve evi paylaşan arkadaşlar) belirlenmiş, bu alt-grupların her birinden 5 olmak üzere toplam 20

hanehalkı ve bunlara mensup 30 kişiyle görülmüştür. Katılımcılar 26-46 yaşları arasında, üniversite mezunu ve orta-alt/orta gelir grubuna mensup kişiler arasından seçilmişlerdir.

Verilerin toplanması için çoğul taktik kullanımı, toplanan veri setinin analizi için de çeşitli yöntemlerden yararlanılmasına imkan vermiştir. Ancak çalışmanın veri analizinin temel ayağını içerik analizi oluşturmuştur. Kodlama ve tematik kodlama sonucunda elde edilen döküm üzerinden veriler yeniden düzenlenmiş, belirli temalara göre verilerin tanımlanıp yorumlanmasına çalışılmıştır.

Araştırmanın sonuçları

Bu araştırma, küreselleşen dünyada toplumların yerel kültürel değerlerini de göz önünde bulundurarak, yeni yaşam çevreleri oluşturmalarının gerekliliğini vurgulamayı ve giderek çeşitlenen, sayıları artan çekirdek aileye alternatif hanehalklarının sosyo-fiziksel sistemle etkileşimlerini, ihtiyaç ve beklentilerini temel bazı kavramlar üzerinden ortaya koymayı hedeflemiştir. Ancak alternatif hanehalkların farklılaşan ilişkilerini, aktivitelerini ve yer tanımlarını ortaya koymak için kullanılan beş temel kavramın (aidiyet, mahremiyet, esneklik, geçirgenlik, geçicilik) her ölçekte her hanehalkı türü için eşdeğer anlam taşıdığı söylenemez. Örneğin yalnız yaşayanlar 'mahremiyet' ile ilgili tüm sorularda zorlanmışlardır. Çünkü özellikle konut ölçeğinde yalnız olmak, konutun tüm mekanlarının o kişi için belli bir dereceye kadar mahremiyet taşıdığı anlamına gelir. Bu nedenle evin içinde mahremiyetin oluşturduğu bir ayrışma söz konusu değildir. Buna karşın, evi paylaşanlar için mahremiyetin, özellikle semt ve konut ölçeğinde daha keskin sınırlar oluşturduğu gözlenmiştir.

Araştırma, 'aidiyet'in, doğum yeri ve mülkiyet durumu ile kuvvetli bağları olduğunu, ancak hanehalkı türünün de bireyin mekana yönelik aidiyetini etkilediğini ortaya koymuştur. Evi paylaşanlarda, hanehalkı yapısında ve konut kullanımındaki geçicilik aidiyeti etkilemektedir. Yalnız yaşayanlar tüm ölçeklerde aidiyetleri en az, tek ebeveynli aileler ise İstanbul ve semt ölçeğinde aidiyetleri en fazla olan gruplar olarak farklılaşmıştır.

Bu çalışmada ‘esneklik’, son yıllarda en çok üzerinde durulan kavramlardan biri olarak daha heterojen bir sosyal yapıya yaklaşımlar bağlamında kent ve semt ölçeğinde, mekansal ihtiyaç ve beklentiler açısından konut ölçeğinde ön plana çıkmıştır. Yapılan ve yapılabilecek müdahaleler sorulduğunda verilen cevaplar çoğunlukla duvar yıkmak, kapı çıkarmak gibi daha açık bir planlamaya duyulan ihtiyaç ve isteği ortaya koymaktadır. Tek ebeveynler çocuklarının yaşam kalitesi, evi paylaşanlar da adalet istemiyle eşit büyüklükte odaları olan konutlara duydukları ihtiyacı dile getirmişlerdir. Yine tek ebeveynlerin yaşadıkları konutun pek çok mekanını çok amaçlı olarak kullandıkları görülmüştür. Tüm hanehalkları için geçerli bir önemli nokta, iletişim çağında evdeki bilgisayarın türünün (sabit ya da taşınabilir) ve internet erişiminin (kablolu ya da kablosuz) evin esnek kullanımında çok önemli bir belirleyici olmasıdır. Taşınabilir bilgisayar ve kablosuz internet erişimi yaygınlaştıkça, evlerini ofis olarak kullananlar dışında diğer hanehalkı üyelerinin belirli bir çalışma köşesine ihtiyaçlarının azalacağı düşünülmektedir.

‘Geçicilik’ kavramı daha çok yaşam yönü ile ilişkilendirilerek, yine de mekan üzerinden değerlendirilmiştir. Katılımcılar genel olarak en fazla İstanbul’da geçici olarak bulunmayı arzu ettiklerini ifade etmişlerdir. Kent ve konut ölçeğine kıyasla yaşadıkları semtten ayrılmak isteyenler daha azdır. Çünkü, hepsi çalışan, ev ile iş arasında mekik dokuyan katılımcıların, işe ya da çocuklarının okullarına yakınlık gibi nedenlerle yaşadıkları semtleri kısmen de olsa bilinçli tercih ettikleri, buna karşın kısıtlı zaman geçirdikleri, bu ölçeği daha az deneyimledikleri anlaşılmıştır. Ayrıca evi paylaşanlar ve İstanbul’a başka kentlerden gelenler ilk gelişlerinde geçici barınma imkanı sağlayan alternatiflere ihtiyaç duyduklarını da vurgulamışlardır.

‘Geçirgenlik’, büyük ölçüde konutun sınırlarının geçirgenliği ve konut mekanları arasındaki geçirgenlik olarak ele alınabilir bir kavram olarak ortaya çıkmıştır. Hanehalkı yapısına bağlı olmaksızın tüm konutların geçirgenliğinin kontrollü olduğu, teklifsiz samimi ilişki ve gidiş ge-

lişlerin aileler için dahi mümkün olmadığı gözlenmiştir. Evi paylaşanların evlerinin ailelere daha kapalı, arkadaşlara daha açık olduğu söylenebilir. Yalnız yaşayanların evleri yakın çevre ve komşulara diğer hanehalklarına göre daha geçirgendir.

Bu araştırmanın bulguları ortaya koymaktadır ki hanehalkı türü, insanın yapıli çevre ile etkileşimini belirleyen önemli faktörlerden biridir. Örneğin İstanbul bir yandan iletişimi olumsuz etkiler ve insanları birbirine yabancılaştırırken, çekirdek aileye alternatif bazı hanehalkı türleri, özellikle tek ebeveynler ve evi paylaşanlar için mahremiyetin, özgürlüğün adıdır; hayata tutunabilmek ve toplumsal baskılardan kurtulmak için en uygun ortamdır. Evi paylaşanların semt ölçeğinde de bu özgürlüğün devamı adına yakın çevreleri ile (komşu ve esnafla) ilişki kurmaktan çekindikleri ortaya çıkmıştır. Gözetlenmekten, yadırganmaktan tedirginlik duymaktadırlar. Evi paylaşmak, artık sadece ekonomik zorunluluktan kaynaklanan bir durum olarak değerlendirilemez. Sosyalleşme, paylaşım ihtiyacı ve eve dair yükümlülüklerin yerine getirilmesindeki ortaklık, en az ekonomik gerekçeler kadar önemlidir. Araştırmaya katılan hanehalkı üyelerinin eğitimlerini tamamlamış, çalışan ve belli bir geliri olan bireyler olmalarına rağmen arkadaşlarıyla yaşamaya devam etmeleri bu görüşü doğrulamaktadır. Yalnız yaşayanların konut içerisindeki yalnızlıklarını yakın çevreleriyle (komşular, akrabalar, esnaf vd.) daha fazla ilişki kurarak ve onlardan aldıkları destekle gidermeye çalıştıkları gözlenmiştir. Evi paylaşanlar hariç diğer hanehalklarının yaşadıkları semtlerde mahalle havasına, esnafla iletişim kurmaya özlem duydukları görülmüştür. Bu bağlamda, büyük kentte yaşanan yabancılaşma ve iletişim eksikliğinin daha küçük ölçeklerde giderilmeye çalışıldığı söylenebilir. Özellikle küçük yerlerden, taşradan gelenlerin her fırsatta halen yaşadıkları çevre ile büyüdükleri çevreleri karşılaştırmaları; çocukluk anılarına ve çocukluğun, gençliğin geçtiği mekanlara duydukları özlem ile büyük şehirden uzaklaşma hayalleri, daha sıcak ve insancıl ilişkilere duyulan ihtiyacı ortaya koymaktadır.

Tek ebeveynler için çocuk bakımı çok önemli bir problem olarak ortaya çıkmıştır. Genellikle boşanma sonrası maddi olarak da zorlanan be-kâr anne/babalar komşulardan, akrabalarından destek alarak çocuklarını büyütme durumunda kalmakta yakın çevrelerinde güvenebilecekleri ve onları ekonomik olarak da zorlamayacak çocuk bakım hizmetlerine ihtiyaç duymaktadırlar. Ayrıca istisnasız tüm hanehalkı türleri, ev işleri konusunda desteğe ihtiyaç duyduklarını, ancak çift gelirlili çocuklu aileler hariç çoğunlukla ekonomik ya da güvenlikle ilgili gerekçelerle destek alamadıklarını ifade etmişlerdir. Bulgular, metropol şartlarında sosyal ve fiziksel anlamda hayatı kolaylaştırmak adına çekirdek aileye alternatif hanehalklarının desteğe ve farklılaşan ihtiyaçlarına cevap verecek yeni konut ve yaşam çevrelerine ihtiyaç duydukları varsayımını doğrulamaktadır.

Araştırmanın ortaya koyduğu bir önemli bulgu da katılımcıların hanehalkı çeşitliliğine, gelir grubu çeşitliliğine kıyasla daha sıcak bakmalarıdır. Hanehalkı çeşitliliğine olumlu yaklaşanlar, alternatif hanehalklarının varlığının kendilerini daha güvende ve rahat hissetmelerine neden olduğunu ifade etmişlerdir. Gelir grubuna yönelik çeşitliliğe güvenlik, iletişim zorluğu gibi nedenlerle soğuk bakılması İstanbul'daki mevcut katmanlaşmayı açıklayabilecek nedenlerden biri olarak görülebilir.

Alternatif hanehalkları ile gerçekleştirilen bu çalışma, konut tasarımına katkı sağlayacak bazı ipuçları da ortaya koymuştur. Neredeyse tamamı apartman dairelerinde yaşayan katılımcıların evi paylaşanlar dışında bahçeli müstakil evlere, balkon teras gibi açık alanlara özlem duydukları anlaşılmıştır. Yalnız yaşayanlar hariç tüm alternatif hanehalkı üyelerinin daha büyük konutlarda yaşamak istemeleri Balamir'in (1996) de dile getirdiği sürekli küçülen hanehalkı büyüklüğüne karşın giderek daha büyük konut üretiminin nedenini açıklar niteliktedir. Bu beklentiyi geçmiş deneyimlere duyulan özlem (büyük aile evleri), yaşam yönüne dair değişimler (evlilik, çocuk vb.), daha fazla özel alana (çalışma/hobi odası vs.) sahip olma isteği ile ilişkilendirmek mümkündür. Ayrıca daha fazla depolama imkânına,

mekânı daha elverişli ve esnek kullanmaya duyulan ihtiyacın, kullanıcılara bu sorunları ancak daha büyük yaşam alanlarına sahip olarak gidebilecekleri yönünde yanlış bir izlenim verdiği de düşünülmektedir. Özellikle foto-görüşme sırasında katılımcıların çektikleri fotoğraflar, kullanılmayan / kullanılmayan, işlevi olmayan ya da belirsiz olan ardiye, balkon gibi mekânlarla, depolama için kullanılan ve dağınıklık sergileyen mekânların önemli bir tedirginlik kaynağı oluşturduğunu ortaya koymuştur. Öte yandan bütçeye uygunluk, bakım kolaylığı ve ölçek olarak kontrol edilebilirlik gibi nedenlerle yalnız yaşayan bireylerin hala küçük konutlara ihtiyaç duydukları ve küçük mekânlarda yaşamaya sızacak baktıkları da bir gerçektir.

Bir başka önemli nokta, günümüzde alternatif hanehalkı üyelerinin çalışma ya da hobi odasına duydukları ihtiyaç ve bu yönde şartları zorlayan çabaların varlığıdır. Evi paylaşanlar için kendi özel alanları olan odaları zaten hem yatak hem çalışma/hobi odası olma işlevini kendiliğinden üstlenirken, yalnız yaşayanlar genellikle ve çoğu zaman da mecburiyetten ihtiyaçlarından büyük evlerde yaşadıklarından, bir odayı bu şekilde değerlendirme imkânına sahiptirler. Ancak tek ebeveynler ve çift gelirlili aile üyelerinin şartları da zorlayarak kapatılmış balkon, ardiye gibi mekânları ya da yatak odası, mutfak gibi mekânların bir köşesini çalışma ve/ya hobi odasına dönüştürdükleri görülmüştür. Ayrıca bulgular cinsiyetle konut mekânından beklentiler arasında da paralellik kurulabileceğinin ipuçlarını vermektedir. Kadın katılımcılar için mutfak, daha sosyal, misafirlerini de ağırlayabildikleri ya da ağırlamayı arzu ettikleri bir mekândır ve mutfağın kahvaltı yapabilme, yemek yeme imkânı veren çok amaçlı ve ferah bir yaşam alanı olması önemlidir. Kadın katılımcılar için mutfak özellikle yalnız yaşayanlar açısından daha sosyal, misafirlerini de ağırlayabildikleri ya da ağırlamayı arzu ettikleri bir mekândır ve mutfağın kahvaltı yapabilme, yemek yeme imkânı veren çok amaçlı ve ferah bir yaşam alanı olması önemlidir. Erkeklerin stüdyo, gibi ayrıştırılmamış tek mekânlarda yaşamaya ve evde teknoloji kullanımına daha meraklı oldukları anlaşılmıştır.

Tüm bulgular, konuttaki oda sayısından çok depolama olanaklarının önemsendiğini, uygun boyut, geometri ve mekânsal ilişkilerin desteklediği farklı kullanım ve esneklik potansiyeline sahip barınma üniteleri tasarlanmasının gerekliliğini ortaya koymaktadır. Konut stokunun, tüm hanehalkı türleri ve büyüklüklerine, cinsiyet farklılığından kaynaklanan beklentilere hitap edecek boyut ve tasarım çeşitliliğini barındırmasının önemi bir kez daha vurgulanmalıdır. Bunun yanında aydınlık, bol ışık alan dolayısıyla bol camlı, çevresi açık ferah evlerde yaşamak ortak beklentilerden biri olmanın yanı sıra İstanbul koşullarında aynışmış konut stoku içinde hanehalklarının konut tasarımına yönelik olarak da talep edebilecekleri kısıtlı kalemlerdendir.

Konut mekanlarına tezin bağlamsal çerçevesini oluşturan kavramlar üzerinden yüklenen anlam ve mekan kullanımlarının hanehalkı türlerine göre farklılaştığı görülmüştür. Örneğin yalnız yaşayanlar konut mekanını en esnek ve akışkan deneyimleyen hanehalkı türü olarak ortaya çıkarken evi paylaşanlar açısından konut mekanlarının işlevsel ve sembolik sınırları oldukça belirgindir. Evi paylaşanlar açısından özel alan ve mahremiyet dengesinin doğru kurgulanması mekan tasarımı ile doğrudan bağlantılı görünmektedir. Bu durum, hanehalkı türünün içerdiği hanehalkı üyeleri arasındaki ilişki tanımının mekan kullanımı ve anlamlandırmasının temeli ni teşkil ettiğini ortaya koyar.

Genel sonuçlar ve tartışma

Artık insanlar, yaşamları boyunca çok farklı hanehalkı yapılarına dahil olabilmektedir. Dolayısıyla hem konut tasarımı, hem de kent, içerdiği konut stoku açısından bu çeşitliliğe cevap veremlidir. Çoğu kent gibi İstanbul da, işe rahat ulaşmayı, alışverişe, sosyal hayat ve aktivitelere, eğitim olanaklarına yakın olmayı, tercih eden alternatif hanehalklarına yönelik mekansal ve ekonomik açıdan uygun seçenekler bakımından çok kısıtlıdır.

Ülkemizde Batıdan ithal edilen ve genellikle en üst gelir grubuna hitap eden -rezidans, loft gibi- konut türleri yenilik olarak gündemi işgal etmekte; üstelik bu konut türleri, işaret ettikleri

nitelikleri taşımaları da, isimleri bir pazarlama aracı olarak kullanılmaktadır. Oysa Avrupa, Amerika ve Avustralya gibi pek çok kıtada kent yaşamının beraberinde getirdiği iletişimsizliği daha küçük topluluklar içerisinde yok eden, sosyal destek mekanizmalarının işlediği, farklı hanehalkı türlerinin ve yaş gruplarının aynı ortamı paylaşarak birbirlerine destek olduğu ve katılımcılığı ön plana çıkaran alternatifler ülkeden ülkeye farklılaşarak yayılmaktadır. Kağıtçıbaşı (1998) Batı toplumlarındaki bağımsız aile modelinden, daha da bireyci, aileden ayrı yaşam biçimlerine geçişin, aslında aile dışında da kurulabilen oldukça yakın, duygusal bağlılığa ve karşılıksız yardım ve destek sağlayan yeni ilişki biçimlerine yol açabileceği öngörüsünde bulunmaktadır. Teknoloji sonrası toplumlarda bireyci rekabete dayalı değerlerin yanında hatta onlardan daha fazla, insan ilişkilerine ve çevreye verilen değer de giderek arttığı, bağlantılı olarak daha az iş saati, daha fazla boş zaman ve 'yakın ilişkili bir topluluk' arayışına yöneldiği söylenebilir. Bu arayış, kartezyen düşünce sisteminde ayrışan bireyciliğe ve toplulukçuluğa ait değerlerin bir arada varolabileceğine dair umut vermektedir. Küçük hanehalkı sayısındaki artış, bireyciliğin ve ayrışmanın göstergesi olmanın yanı sıra paylaşma ve sosyal desteğe duyulan ihtiyacın artışına da işaret eder. Bu bağlamda, İstanbul'daki yeni konut oluşumlarının işin bu yönünü gözardı ettiği ve birbirini tamamlayan bir sosyal örüntü oluşturacak mekansal ve kurumsal yapılaşmaların henüz oluşmadığı söylenebilir. Türkiye'de hala geçerliliği olan güçlü, geleneksel aile bağları, küçük hanehalklarının metropol ölçeğinde ve şartlarında zorlaşan hayat koşullarını (çocuk bakımı, ev işleri vb. konularda) kolaylaştırmak yolunda duydukları destek ihtiyacını karşılamakta yeterli ve etkili olamamaktadır. Hatta tek ebeveynler, evi paylaşanlar gibi bazı hanehalkı türlerinin mahremiyetlerini koruma adına ailelerinden özellikle uzak yaşamayı tercih ettikleri de ortaya çıkmıştır.

Türkiye'de konut üretimine yönelik olarak tasarım ayağı eksik olmayan sosyal politikaların geliştirilmesine (Balamir, 2006); nerede, ne kadar, kim için ve nasıl konutlara ihtiyaç duyulduğuna yönelik ön çalışmalara ve bu konularda öncelik-

le de yapılı çevreyi oluşturanların deneyimlerinin aktarımına ihtiyaç vardır. Nicelikten ziyade mevcut üretim fazlası ve eşitsiz dağılımı da göz önüne alınarak niteliğe odaklanılmalıdır.

Tokman (2006)'ın da dile getirdiği gibi özellikle orta gelir grubunun konutu bir güvence olarak görüp mülkiyete önem vermesi; alt gelir grubunun ise fırsatlardan yararlanmaya odaklanması ve niteliksiz iş pazarına yakın olma isteği, devletin tasarım politikasının eksikliği ile birleşince bireylerin ve kentin müthiş enerjilerine rağmen estetik yoksunluğunu ve aynışmayı beraberinde getirmiştir. Aynışma bir bakıma parçalanma ile neden sonuç ilişkisi açısından bağlantılı bir kavramdır. Gelir grupları arasındaki uçurumların artışı ve kutuplaşma; bu parçalanmış kutupların kendi içlerinde homojenleşmelerine/aynışmalarına yol açmıştır. İyileştirme için fiziksel çevreye yönelik söylemlerin (yeşillik, çarpık olmayan, sağlıklı kentleşme) ötesinde bir yaşama ve yerleşme kültürü vizyonuna ihtiyaç vardır. Kat karşılığı inşaat yapma fikrinden uzaklaşılması yeni ve alternatif hanehalkı türlerinin konut piyasasındaki varlığını artıracaktır. Bir önemli nokta da yeniliklere ve deneyselliğe fırsat verecek konut politikalarının geliştirilebilmesi için, bu yönde kaynak aktarımının gerekliliğidir. Bu bağlamda, kar amacı gütmeyen organizasyonların alternatif hanehalklarının özel ihtiyaçlarına yönelik önerilere kaynak sağlama-ları; geleneksel olmayan hanehalkı türlerinin yapılı çevre ile olan ilişkilerinde deneyimledikleri sorunları tartışıp dile getirecekleri, yerel yönetimlerle de bağlantılı sivil toplum örgütlerinin oluşturulması bir itici güç olabilir. Bu tür örgütlenmeler sonucu bir araya gelenler, tasarımına katkıda bulunabilecekleri yaşam çevrelerinin oluşturulmasına da öncülük edebilirler. Eğer sivil girişimler devlet desteği bulurlarsa, kent içinde kısmen kat mülkiyetinin de etkisiyle son derece durağan ve niteliksiz bir gelişim gösteren ve birbirini tekrar eden kat planlarından oluşan apartmanlar ömürlerini tamamladıklarında, içlerinde farklı hanehalkı büyüklüklerine ve hanehalkı türlerine hitap edecek değişik boyutlarda -dolayısıyla ekonomik olarak da daha geniş bir kitleye hitap edecek- yaşam birimleri barındıracak biçimde evrilebilirler.

Kaynaklar

- Arias, E.G., (1993). User group preferences and their intensity: The impacts of residential design in Arias, E.G., eds, *The Meaning and Use of Housing*, Avebury, 137-142, Aldershot.
- Aysu, E., (1990). *İstanbul anakent alanında kent içi devingenlikler örüntüsü üzerine bir deneme*, Yıldız Teknik Üniversitesi Mimarlık Fakültesi, Şehir ve Bölge Planlaması Bölümü, Üniversite Yayın No: 215, Yıldız Üniversitesi Matbaası, İstanbul.
- Balamir, M., (2006). Konut kurultayı, Alt gelir grubuna yönelik konut sunumu ve kentsel dönüşüm, 8-9 Nisan 2006.
- Balamir, M., (1996). Öteki olarak küçük hanehalkları, der. E.M. Komut, *Ötekilerin Konut Sorunları* içinde, TMMOB Mimarlar Odası, 518-532, Ankara
- Behar, C., (1999). An overview of Turkey's population in *Turkey's window of opportunity. Demographic transition process and its consequences*, Tusiad Publication No-T/99-3-254, Lebib Yalkın Yayınları, 29-46, İstanbul.
- Bourdieu, P., (1973). The Berber Houses in *Rules and Meanings*, Penguin, Harmondsworth.
- Chokor, A.B., (1993). The meaning and use of housing: The traditional family in Arias, E.G., eds, *The Meaning and Use of Housing*, Avebury, 291-302, Aldershot
- Creswell, W.J., (1998). *Qualitative inquiry and research design. Choosing among five traditions*, Sage Publications, Thousand Oaks, London, New Delhi.
- Cooper-Marcus, C., (1995). *Home as a mirror of self*, Canori Press, Berkeley
- Csikszentmihalyi, M. ve Rochberg-Halton E., (1981). *The meaning of things: Domestic symbols and the self*, Cambridge, Cambridge University Press, UK.
- Després, C., (1993). A hybrid strategy in a study of shared housing in Arias, E.G., eds, *The Meaning and Use of Housing*, Avebury, 381-403 Aldershot.
- DİE (2000) Genel nüfus sayımı, TC. Başbakanlık Devlet İstatistik Enstitüsü.
- Duben, A. ve Behar, C., (1996). *İstanbul haneleri. Evlilik, aile ve doğurganlık 1880-1940*, İletişim Yayınları, İstanbul.
- Duncan, S.J., (1985). *The house as symbol of social structure: Notes on Language of objects among collectivist groups* in Altman, I. ve Werner M.C., eds, *Home Environments*, Plenum Press, 133-149, New York & London.

- Ergun, N., (1995). Planlı ve plan dışı yerleşim alanlarında sosyal-ekonomik ve fiziksel yapı farklılıklarının karşılaştırılması ve yerleşimi eğilimleri, *Doktora Tezi*, İ.T.Ü. Fen Bilimleri Enstitüsü, İstanbul.
- Franklin, B., (2006). *Housing transformations. Shaping the space of 21st century living*, Routledge, UK.
- Gibbons, J.A., (1989). Alternative lifestyles: Variations in household forms and family consciousness, *Family and Marriage Cross-Cultural Perspectives*, 61-74, Wall & Thompson, Toronto.
- Gülaydın, D., (2004). Konutta memnuniyet ve tasarım ilişkisi açısından çekirdek konutlarda esneklik araştırması, *Y. Lisans Tezi*, İTÜ Fen Bilimleri Enstitüsü, İstanbul.
- Heath, S. ve Kenyon, L., (2001). Single young professionals and shared household living, *Journal of Youth Studies*, 4, 1, 83-100.
- Horwitz, J. ve Tognoli, J., (1982). Role of home in adult development: Women and men living alone describe their residential histories, *Family Relations*, 31, 335-341.
- Kağıtçıbaşı, Ç., (1998). *Kültürel psikoloji. Kültür bağlamında insan ve aile*, Kağıtçıbaşı, Ç., Üskül, A. ve Uzun, E., çev, Yapı Kredi Yayınları, İstanbul.
- Kellekçi, L.Ö., (2005). Kullanıcıların konut ve çevresel kalite memnuniyetinin belirleyicileri: İstanbul metropolitan alan örneği, *Doktora Tezi*, İTÜ Fen Bilimleri Enstitüsü, İstanbul.
- Kent, S., eds., (1990). *Domestic architecture and use of space: An interdisciplinary cross-cultural study*, Cambridge University Press, UK.
- Lawrence, R., (1985). A More humane history of homes: Research method and application in Altman, I. ve Werner, M.C., eds, *Home Environments*, Plenum Press, 113-131, New York & London.
- Mallett, S., (2004). Understanding home: A critical review of the literature, *The Sociological Review*, 52, 1, 62-89.
- Miles, B.M. ve Huberman, A.M., (1994). *An expanded sourcebook. Qualitative data analysis*, Sage Publications, Thousands Oaks, London & New Delhi.
- Niit, T., (1993). The study of collective housing: A Swedish perspective in Arias, E.G., ed., *The meaning and use of housing*, Avebury, 327-340, Aldershot.
- Ozaki, R., (2005). House design as a representation of values and lifestyles: The meaning of use of domestic space, *Housing, Space and Quality of Life* içinde Garcia-Mira, R., Uzzel, D.L., Real, J.E., ve Romay, J., eds, Ashgate Publishing Company, 97-111, Aldershot.
- Parker-Pearson, M. ve Richards, C., (1994). *Architecture and Order: Approaches to social space*, Routledge, London.
- Radikal, (2006). 'İşte Türk Ailesi' başlıklı haber (29.12.2006).
- Rapoport, A.,(1969). *House form and culture*, Englewood Cliffs, N.J. Prentice-Hall.
- Tokman, B., (2006). Konut Kurultayı, Alt Gelir Grubuna Yönelik Konut Sunumu ve Kentsel Dönüşüm, (8-9 Nisan 2006).
- Tusiad, (1999). *Turkey's window of opportunity. Demographic transition process and its consequences*, Tusiad Publication No-T/99-3-254, Lebib Yalkın Yayınları ve Basım İşleri A.Ş., İstanbul.
- Weidemann, S. ve Anderson, R.J., (1985). A conceptual framework for residential satisfaction, in Altman, I. ve Werner, M.C., eds, *Home Environments*, Plenum Press, 153-178, New York & London.
- Werner, M.C., Altman, I. ve Oxley, D., (1985). Temporal aspects of homes: A transactional perspective in Altman, I. ve Werner, M.C., eds, *Home Environments*, Plenum Press, 1-28, New York & London.
- Yirmibeşoğlu, G.F., (1997). İstanbul'da iskan alanlarının yerleşiminde hanehalkı nitelikleri ve konut talebi, *Doktora Tezi*, İ.T.Ü. Fen Bilimleri Enstitüsü, İstanbul.